

## eCH-0235 – Norme d’annonce Cas de prestations Administration Santé

|                               |   |
|-------------------------------|---|
| <b>Nom</b>                    | Norme d’annonce Cas de prestations Administration Santé   |
| <b>eCH-nombre</b>             | eCH-0235  |
| <b>Catégorie</b>              | Norme   |
| <b>Stade</b>                  | Défini  |
| <b>Version</b>                | 2.1.0   |
| <b>Statut</b>                 | Projet  |
| <b>Date de décision</b>       | AAAA-MM-JJ  |
| <b>Date de publication</b>    | 2024-01-03  |
| <b>Remplace la version</b>    | 2.0.0 – Minor Change  |
| <b>Conditions préalables</b>  | eCH-0234 V2.1.0   |
| <b>Annexes</b>                | BEIL1_eCH-0235_V2.1.0 Schema.zip <ul style="list-style-type: none"> <li>eCH-0235_V2.1.0.xsd</li> </ul>  |
| <b>Langues</b>                | Allemand (original), français (traduction)  |
| <b>Auteurs</b>                | Stefan Rohner, <a href="mailto:stefan.rohner@sasis.ch">stefan.rohner@sasis.ch</a><br>Thomas Grotehen, <a href="mailto:thomas.grotehen@ti8m.ch">thomas.grotehen@ti8m.ch</a><br>Gregor Ineichen, <a href="mailto:gregor.ineichen@helsana.ch">gregor.ineichen@helsana.ch</a><br>Björn Olsson, <a href="mailto:bjoern.olsson@sasis.ch">bjoern.olsson@sasis.ch</a> |
| <b>Éditeur / distribution</b> | Association eCH, Räfelstrasse 20, 8045 Zurich<br>T 044 388 74 64, F 044 388 71 80<br><a href="http://www.ech.ch">www.ech.ch</a> / <a href="mailto:info@ech.ch">info@ech.ch</a>  |

## Condensé

La présente norme eCH Cas de prestations Administration Santé définit les concepts techniques génériques et les types de données du système d'annonce bidirectionnel pour le traitement harmonisé et normalisé des processus administratifs dans le secteur de la santé en Suisse.

## Table des matières

|          |  |           |
|----------|--|-----------|
| <b>1</b> | <b>Introduction .....</b>  | <b>6</b>  |
| 1.1      | Statut .....   | 6         |
| 1.2      | Champ d'application.....   | 6         |
| <b>2</b> | <b>Principes fondamentaux.....</b>   | <b>6</b>  |
| 2.1      | Terminologie des recommandations.....  | 6         |
| 2.1.1    | Signification de la terminologie par rapport à la logique de processus.....            | 6         |
| 2.2      | Normes eCH référencées .....   | 7         |
| 2.3      | Utilisation .....  | 7         |
| <b>3</b> | <b>Modèle Administration Santé .....</b>   | <b>8</b>  |
| 3.1      | Relations d'affaires.....  | 9         |
| 3.2      | Processus .....  | 9         |
| 3.2.1    | Normes de processus .....  | 9         |
| <b>4</b> | <b>Construction / structure de base .....</b>  | <b>10</b> |
| 4.1      | Système d'annonce .....  | 10        |
| 4.1.1    | Connector .....  | 10        |
| 4.1.2    | Services centraux.....   | 10        |
| 4.2      | Exigences imposées au système d'annonce.....   | 11        |
| 4.3      | Logique de communication .....   | 12        |
| 4.4      | Annulation d'une annonce .....   | 13        |
| 4.5      | Répétition d'une annonce .....   | 15        |
| 4.6      | Logique de transport.....  | 16        |
| 4.7      | Modèle de classe pour la communication et le transport.....                            | 16        |
| 4.8      | Référencement d'annonces .....   | 17        |
| 4.8.1    | Principes fondamentaux du référencement d'annonces .....                               | 17        |
| 4.8.2    | Référencements d'annonces selon les normes de processus .....                          | 17        |
| 4.8.2.1  | Référencement d'annonces selon eCH-0236 Norme de processus «Hôpital stationnaire»..... | 17        |
| 4.8.3    | Référencement d'annonces selon eCH-0253 Norme de processus «Ambulatoire».....          | 19        |
| 4.8.4    | Référencement d'annonces selon eCH-0237 Norme de processus «Soins».....                | 20        |
| 4.9      | Récupération des annonces mises à disposition.....                                     | 21        |
| <b>5</b> | <b>Système de types et d'éléments .....</b>  | <b>23</b> |

|            |   |           |
|------------|---|-----------|
| <b>5.1</b> | <b>Structure de l’annonce .....</b>                   | <b>23</b> |
| 5.1.1      | Container .....                                       | 24        |
| 5.1.1.1    | Header Information .....                              | 25        |
| 5.1.1.2    | Annonce d’information .....                           | 26        |
| 5.1.1.2.1  | Information sur les processus .....                   | 27        |
| 5.1.1.2.2  | Contenu.....  | 29        |
| 5.1.1.3    | Annonce de mandat.....                                | 30        |
| 5.1.1.3.1  | Contenu de l’annonce de mandat .....                  | 30        |
| 5.1.1.3.2  | Annonce de mandat information sur les processus.....  | 31        |
| <b>5.2</b> | <b>Éléments pilotant le processus .....</b>           | <b>32</b> |
| 5.2.1      | Demandes.....   | 32        |
| 5.2.1.1    | Type complexe.....                                    | 32        |
| 5.2.1.1.1  | Demande.....  | 32        |
| 5.2.1.1.2  | Demande avec justification .....                      | 33        |
| 5.2.1.1.3  | Demande avec justification et période .....           | 34        |
| 5.2.1.1.4  | Demande avec référence.....                           | 35        |
| 5.2.1.1.5  | Demande pour liste avec données détaillées.....       | 36        |
| 5.2.1.2    | Définition d’élément.....                             | 37        |
| 5.2.2      | Réponses.....   | 38        |
| 5.2.2.1    | Type complexe.....                                    | 38        |
| 5.2.2.1.1  | Document .....  | 38        |
| 5.2.2.1.2  | Document avec disponibilité .....                     | 39        |
| 5.2.2.1.3  | Document avec référence.....                          | 40        |
| 5.2.2.1.4  | Réponse avec paramètres.....                          | 41        |
| 5.2.2.1.5  | Réponse spécifique avec référence à la demande.....   | 42        |
| 5.2.2.1.6  | Document demandé .....                                | 43        |
| 5.2.2.2    | Définition d’élément.....                             | 44        |
| 5.2.3      | Décision .....  | 45        |
| 5.2.3.1    | Type complexe.....                                    | 45        |
| 5.2.3.1.1  | Détails de la décision concernant la facture .....    | 45        |
| 5.2.3.1.2  | Validité décision.....                                | 46        |
| 5.2.3.1.3  | Détails de la décision pour prestations de soins..... | 47        |

---

|           |   |           |
|-----------|---|-----------|
| 5.2.3.1.4 | Détails de la décision pour soins groupe.....                             | 48        |
| 5.2.3.2   | Élément définition .....  | 49        |
| 5.2.4     | Annexe d’annonce.....   | 50        |
| 5.2.4.1   | Définition d’élément.....   | 50        |
| 5.2.5     | Notification .....  | 50        |
| 5.2.5.1   | Définition d’élément.....   | 50        |
| 5.2.6     | Auteur .....  | 51        |
| 5.2.6.1   | Type complexe.....  | 51        |
| 5.2.6.1.1 | Auteur.....   | 51        |
| 5.2.6.2   | Définition d’élément.....   | 51        |
| 5.2.7     | Définition d’élément.....   | 52        |
| <b>6</b>  | <b>Historique des versions.....</b>                                       | <b>53</b> |
| <b>7</b>  | <b>Sécurité .....</b>   | <b>53</b> |
| <b>8</b>  | <b>Exclusion de responsabilité – droits de tiers .....</b>                | <b>54</b> |
| <b>9</b>  | <b>Droits d’auteur.....</b>   | <b>54</b> |
| <b>10</b> | <b>Annexe A – Références &amp; bibliographie.....</b>                     | <b>55</b> |
| <b>11</b> | <b>Annexe B – Collaboration &amp; vérification .....</b>                  | <b>56</b> |
| <b>12</b> | <b>Annexe C – Abréviations et glossaire .....</b>                         | <b>56</b> |
| <b>13</b> | <b>Annexe D – Modifications par rapport à la version précédente .....</b> | <b>58</b> |
| <b>14</b> | <b>Annexe E – Liste des illustrations .....</b>                           | <b>60</b> |
| <b>15</b> | <b>Annexe F – Liste des tableaux .....</b>                                | <b>61</b> |

# 1 Introduction

## 1.1 Statut

Projet: le document a été validé par les référents compétents du Comité d'experts en vue de sa consultation publique et a été publié en conséquence.

## 1.2 Champ d'application

La présente norme d'annonce Cas de prestations Administration Santé, ci-après dénommée norme d'annonce, définit le cadre d'annonce supérieur du système d'annonce bidirectionnel pour le traitement harmonisé et normalisé des processus administratifs entre les acteurs du système de santé suisse. Le document est classé parmi les normes par le groupe spécialisé eCH Administration Santé.

Le cadre d'annonce assure, ce faisant, la dissociation des contenus en grande partie structurée par rapport aux métadonnées nécessaires au transport et au déroulement du processus. Le cadre d'annonce est élargi avec le processus et le contenu de la norme correspondante.

# 2 Principes fondamentaux

## 2.1 Terminologie des recommandations

Les directives dans le présent document sont indiquées selon la terminologie de [RFC2119]. Dans ce contexte, les expressions suivantes apparaissant en LETTRES MAJUSCULES en tant que mots ont les significations suivantes:

[IMPÉRATIF] Le responsable doit réaliser l'objectif.

[RECOMMANDÉ] la personne responsable peut pour des raisons importantes renoncer à la réalisation de l'objectif.

[FACULTATIF] La mise en œuvre de l'objectif est laissée à l'appréciation du responsable.

### 2.1.1 Signification de la terminologie par rapport à la logique de processus

- Les sous-processus définis comme [RECOMMANDÉ] ou [FACULTATIF] ne sont pas utilisés dans chaque cas d'application. Pour les cas d'application où ce sous-processus est utilisé, cela suppose une mise en œuvre technique impérative.
- Afin de garantir une communication sans encombre entre les acteurs conformément à la norme de processus, la mise en œuvre de toutes les annonces doit être considérée comme [IMPÉRATIF] pour l'intégration technique.
- Les annonces définies comme [FACULTATIF] ne sont pas utilisées dans chaque cas d'application. Pour les cas d'application où ce sous-processus est utilisé, cela suppose une mise en œuvre technique impérative.

- Le même principe s'applique aux éléments individuels dans les annonces qui sont déclarés comme [FACULTATIF]. Les contenus facultatifs peuvent être pertinents pour le cas de prestations et peuvent être demandés via la logique de processus. D'un point de vue technique, cela signifie que les éléments facultatifs nécessitent une mise en œuvre impérative.

## 2.2 Normes eCH référencées

[eCH-0018] XML Best Practice

[eCH-0150] Change & Release Management des normes eCH

[eCH-0234] Norme concernant les données Cas de prestations Administration Santé

[eCH-0236] Norme de processus «Hôpital stationnaire»

[eCH-0237] Norme de processus «Soins»

[eCH-0253] Norme de processus «Ambulatoire»

## 2.3 Utilisation

[RECOMMANDÉ] Sur la base de la norme concernant les données Cas de prestations Administration Santé [eCH-0234] et de la norme d'annonce Cas de prestations Administration Santé [eCH-0235], il est possible d'harmoniser et de normaliser les différents processus administratifs entre les acteurs de la santé.

### 3 Modèle Administration Santé

La priorité du modèle Administration Santé porte sur l'administration des frais médicaux pour le cas de prestations, désigné en tant que cas de prestations dans la suite du document. Outre ces processus administratifs, il en existe d'autres concernant le traitement des prestations (prestations sous forme d'indemnités journalières et de rentes par exemple).

Le traitement harmonisé et normalisé des cas de prestations se déroule selon un flux de processus défini dans différents sous-processus et étapes de processus et comprend l'échange bidirectionnel d'annonces prédéfinies entre les participants à la communication.

L'échange d'informations de nature purement médicale, qui ne sont d'aucune utilité au processus administratif, n'est pas l'objet du modèle Administration Santé.

| Type d'acteur               | Acteur                          | Rôle   |
|-----------------------------|---------------------------------|--|
| Établissement de santé      | Hôpital                         | Fournisseur de prestations<br>Émetteur de factures |
| Établissement de santé      | Organisme de soins              | Fournisseur de prestations                         |
| Établissement de santé      | Médecin                         | Prescripteur                                       |
| Organisation de financement | Direction cantonale de la santé | Répondant des coûts                                |
| Organisation de financement | Assurance LAMal                 | Répondant des coûts                                |
| Organisation de financement | Assurance LCA                   | Répondant des coûts                                |
| Organisation de financement | Institution commune LAMal       | Répondant des coûts                                |
| Personne                    | Personne                        | Patient<br>Assuré<br>Habitant                      |

Tableau 1: Vue d'ensemble acteur/rôles

Le traitement administratif des cas de prestations dans le système de santé suisse est réalisé sous la responsabilité de l'établissement de santé responsable du cas de prestations (p. ex. l'hôpital), avec le concours de l'établissement financier concerné (p. ex. l'assurance LAMal).



### 3.1 Relations d'affaires

Un cas de prestations administratif individuel dans le système de santé suisse repose sur les relations d'affaires suivantes:

- Fondements juridiques et/ou relations contractuelles de la personne avec les compagnies d'assurance
- Résidence de la personne dans une commune ou un canton ou obligation de prestations selon l'extension de l'obligation de prestation LAMal aux citoyens de l'UE/AELE
- La relation d'affaires pour le traitement des cas de prestations administratifs entre le fournisseur de prestations et les répondants des coûts responsables résulte de l'inscription de la personne auprès d'un fournisseur de prestations en raison d'un problème de santé.

### 3.2 Processus

L'échange bidirectionnel d'annonces prédéfinies entre les participants à la communication le long d'un flux de processus harmonisé et normalisé correspond au concept de processus Business-to-Business (B2B) basés sur le Web.

#### 3.2.1 Normes de processus

Les différentes normes de processus découlent des particularités des relations d'affaires dans le système de santé suisse et permettent le traitement harmonisé et normalisé des différents processus administratifs.

Les fondements concrets des différents processus administratifs sont exposés dans les normes de processus correspondantes.

## 4 Construction / structure de base

### 4.1 Système d'annonce

Le système d'annonce est un système d'annonce bidirectionnel de point à point qui permet un échange entièrement numérique d'informations et de données dans le cadre de processus définis selon les normes de sécurité les plus strictes et accroît ainsi considérablement la transparence, la qualité des données et l'efficacité du traitement pour toutes les parties concernées.

#### 4.1.1 Connector

Le Connector se charge de la communication bidirectionnelle de point à point entre les participants au système d'annonce et contient les fonctions suivantes:

- Interface de programmation pour mettre en relation les systèmes des participants et le système d'annonce avec accès aux données des participants
- Validation du contenu des annonces en vue d'atteindre l'interopérabilité selon les normes eCH
- Signature et chiffrement des annonces
- Transmission fiable des annonces entre les participants
- Consultation de l'historique des communications (log)
- Administration des profils des participants

[IMPÉRATIF] Tous les participants du système d'annonce peuvent envoyer et recevoir des annonces conformément aux règles de la norme de processus correspondante via le Connector.

#### 4.1.2 Services centraux

Les services centraux mettent à disposition diverses informations de référence dans le système d'annonce:

- Répertoire des participants utilisé par le système d'annonce
- Listes de valeurs définies pour la norme eCH (ValueSets) tirées de [eCH-0234] p. ex. codes de réponse.
- Catalogues de données utilisées par les normes eCH p. ex. catalogue de diagnostics

[IMPÉRATIF] Tous les participants et acteurs du système d'annonce sont enregistrés via les services centraux en tant que participants.

## 4.2 Exigences imposées au système d'annonce

Les exigences générales imposées au système d'annonce sont les suivantes:

[IMPÉRATIF] Des informations servant à accomplir des tâches administratives sont échangées directement par voie électronique entre les **acteurs** de la santé.

[IMPÉRATIF] Les informations sont échangées sous forme d'**annonces** et sont en lien avec un **cas de prestations** d'une **personne**.

[IMPÉRATIF] Les domaines de compétence des **acteurs** doivent être traités de façon dédiée (p. ex. séparément selon la loi LAMal / LCA).

[IMPÉRATIF] Les **annonces** contenant des données particulièrement sensibles (données de santé par exemple) doivent faire l'objet d'un marquage spécifique.

[IMPÉRATIF] Si, outre l'**acteur** en charge du cas, plusieurs autres acteurs sont impliqués (p. ex. assurance maladie LAMal, médecin prescripteur), l'**acteur** en charge du cas assure la communication entre les acteurs et garantit que les **acteurs** sont tous informés de manière égale. Notamment concernant la répétition et l'annulation des annonces.

[IMPÉRATIF] Les **annonces** contiennent les attributs d'un **cas de prestations**, qui sont échangés selon une séquence définie entre les **acteurs**.

[RECOMMANDÉ] La séquence peut être influencée par les informations requises en fonction du cas et des **acteurs**.

[IMPÉRATIF] Les différentes **annonces** sont enchaînées à des fins de traçabilité et de possibilité de réviser le processus.

[RECOMMANDÉ] Les séquences d'informations définies entre les différents rôles d'acteur sont documentées en tant que processus dans BPMN et structurées selon des **sous-processus**.

[IMPÉRATIF] Dans certaines circonstances, un **acteur** peut annuler l'échange d'**annonces** à différents niveaux:

- au niveau du **cas de prestations**. Exemple: traitement stationnaire prévu à l'hôpital. La personne renonce toutefois à son admission.
- au niveau du sous-processus. Exemple: un processus de garantie des coûts est lancé. A posteriori, le fournisseur de prestations constate que celui-ci n'est pas nécessaire.
- au niveau du **type d'annonce**. Exemple: le répondant des coûts demande des dossiers médicaux. Il détermine immédiatement qu'il n'en a pas du tout besoin et annule la demande.

[IMPÉRATIF] Une **annulation** doit toujours être motivée afin de toujours permettre à l'expéditeur et au destinataire de retracer l'annulation.

[IMPÉRATIF] Les modifications apportées aux informations concernant un **cas de prestations** sont permises. Exemple: un fournisseur de prestations replanifie le cas de prestations après une décision et attend une décision révisée du répondant des coûts.

[IMPÉRATIF] Les **annonces** contiennent des données structurées qui peuvent être traitées automatiquement par l'**acteur** destinataire.

[RECOMMANDÉ] Si les **annonces** peuvent être traitées automatiquement par un **acteur**, une réponse immédiate y est apportée.

[RECOMMANDÉ] Les contenus non structurés (textes libres ou documents comme un rapport médical par exemple) ne doivent être utilisés que dans des cas exceptionnels justifiés

### 4.3 Logique de communication

[IMPÉRATIF] L'échange bidirectionnel d'annonces tout au long d'un flux de processus défini s'inscrit toujours dans un **cas de prestations** concret. Le **cas de prestations** est identifié par un **numéro de cas de prestations** (ACID). Le numéro de cas de prestations n'est transmis que lorsque le **cas de prestations est ouvert** dans l'annonce correspondante.

[IMPÉRATIF] Un **cas de prestations** porte toujours sur une **personne**. Dans des cas spécifiques, il est possible que plusieurs personnes soient impliquées. La personne est identifiée par son **numéro AVS** et sa **date de naissance** ou par un autre moyen. Le **numéro AVS** ou l'identification alternative n'est transmis que lorsque le **cas de prestations est ouvert** dans l'**annonce** correspondante dans le Payload.

[IMPÉRATIF] L'échange d'annonces a lieu entre différents **acteurs** avec leurs différents rôles correspondants. Chaque partenaire de communication (expéditeur ou destinataire des annonces) est un **acteur** dans le système d'annonce et est identifié par son **identifiant d'acteur**. L'**identifiant d'acteur** permet de demander des informations supplémentaires dans le répertoire des participants.

[IMPÉRATIF] L'auteur est responsable du contenu de l'annonce. L'auteur est identifié au moyen de l'**Actor ID** et peut être spécifiquement identifié par le GLN de l'auteur (Person).

[IMPÉRATIF] L'ensemble de la communication concernant un cas de prestations à des fins de traitement des processus par le fournisseur de prestations en charge du cas avec tous les partenaires de communication concernés est identifié par le **Base Conversation ID**. Le cas de prestations peut ainsi être également identifié au moyen du **Base Conversation ID**.

[IMPÉRATIF] Seules des annonces issues d'une norme de processus eCH peuvent être envoyées pour chaque Base Conversation ID.

[IMPÉRATIF] La communication, concernant un **cas de prestations** à des fins de traitement d'un processus par le fournisseur de prestations en charge du cas avec un partenaire de communication précis, est identifiée par le **Conversation ID**.

[IMPÉRATIF] Le processus concernant le cas de prestations est divisé en sous-processus. Certains sous-processus peuvent être exécutés à plusieurs reprises et simultanément, pour des périodes différentes par exemple. La communication avec un sous-processus spécifique est identifiée par le Sub-Process ID. L'identifiant de sous-processus doit être sans ambiguïté au sein d'un sous-processus. La communication peut avoir lieu avec différents acteurs (dans le cadre de plusieurs Conversations). Le même identifiant de sous-processus doit être utilisé afin de garantir l'identification.

[IMPÉRATIF] Le contenu de chaque **annonce** est identifié par le Message ID. Une annonce ne pouvant être envoyée à plusieurs reprises en raison de modifications, le **Message ID** est encore complété d'une **Sequence** (commençant par 1).

[IMPÉRATIF] Afin de reconnaître le contenu de l'annonce précédente, l'**annonce** actuelle contient une référence à cette annonce précédente (**Reference Message ID** et **Reference Sequence**).

[IMPÉRATIF] Une **Request** est une demande ou une information qui doit être envoyée à un **acteur** et à laquelle il doit répondre ou dont il doit au moins accuser réception de façon active (avec une annonce de type Response). Une demande peut être à nouveau envoyée.

[IMPÉRATIF] Une **Response** est la réponse ou la confirmation à une Request. Les Responses peuvent, au même titre que les Requests, être à nouveau envoyées.

#### 4.4 Annulation d'une annonce

[FACULTATIF] La plupart des Request peuvent être annulées au moyen d'un Cancel. Une annulation peut avoir lieu à tout moment, indépendamment de l'endroit où l'on se situe dans le processus d'annonce.

[IMPÉRATIF] Les Responses ne peuvent jamais être annulées. Une Response erronée doit être corrigée par une mise à jour (p. ex. une mauvaise décision de garantie des coûts).

[IMPÉRATIF] Une annulation ne peut pas être annulée ni corrigée (Update) et il ne faut pas y répondre.

[IMPÉRATIF] Si un type d'annonce est envoyé à nouveau après une annulation, il faut utiliser un nouveau Message ID.

[IMPÉRATIF] L'expéditeur décide de l'annulation. Une annulation peut avoir lieu à tout moment, indépendamment de l'endroit où l'on se situe dans le processus d'annonce. Les types d'annulation avec leurs conséquences sont les suivants:

| Niveau  | Annonce  | Exemple  | Conséquences  |
|---------|--|--|---|
| Annonce | M_01.070<br>M_02.020<br>M_02.040<br>M_02.060<br>M_04.040<br>M_04.060 | Si le répondant des coûts n'a plus besoin du rapport d'opération demandé, il est tenu d'annuler la demande. Il n'est autorisé à le faire que s'il n'a encore reçu aucune réponse de la part du fournisseur de prestations. | <ul style="list-style-type: none"> <li>• Conduit à l'annulation de cette demande avec toutes les séquences du même Message ID.</li> <li>• Tous les types d'annonce ne peuvent être annulés que tant qu'il n'y a aucune réponse.</li> <li>• Les annonces annulées peuvent être relancées après l'annulation et reçoivent un nouveau Message ID.</li> </ul> |

| Niveau             | Annonce                          | Exemple  | Conséquences   |
|--------------------|----------------------------------|--|--|
| Sous-processus     | M_02.010<br>M_04.010<br>M_05.010 | La facture complète concerne un autre patient (prestations mal saisies – pas le bon cas) et doit être annulée. | <ul style="list-style-type: none"> <li>• Conduit à l'interruption de tout le sous-processus avec un acteur.</li> <li>• Toutes les annonces sous ce sous-processus deviennent inactives et ne doivent être à disposition ni au démarrage d'un nouveau sous-processus ni pour un cas juridique.</li> <li>• Un nouveau sous-processus peut être relancé avec l'acteur après l'annulation et se voit attribuer un nouvel ID de sous-processus et Message ID.</li> </ul>  |
| Cas de prestations | M_01.130                         | Le patient s'est entretemps rétabli et ne se présente pas pour le traitement.                                  | <ul style="list-style-type: none"> <li>• Conduit à l'annulation d'une conversation avec un acteur. La Base Conversation ne peut pas être annulée.</li> <li>• Toutes les annonces de cette conversation deviennent inactives. En cas de Cancel d'une conversation, les annonces déjà envoyées restent en place, mais deviennent inactives et ne peuvent plus être utilisées pour un cas juridique.</li> <li>• Une nouvelle conversation peut être relancée avec l'acteur après l'annulation et se voit attribuer un nouveau Conversation ID et Message ID.</li> </ul> |

Tableau 2: Annulation d'une annonce

## 4.5 Répétition d'une annonce

[IMPÉRATIF] Une répétition (Update) remplace intégralement l'annonce précédente. En envoyant à nouveau la même annonce, la séquence est augmentée de 1. Seul le contenu de l'annonce avec la séquence la plus élevée est valide. Les séquences précédentes de cette annonce ont perdu toute pertinence et leur utilisation est proscrite.

[FACULTATIF] En fonction de la progression du processus, la répétition d'une annonce peut être classée à différents échelons. En fonction de l'échelon, différentes possibilités de réaction s'offrent à vous. L'acteur décide de la marche à suivre en se basant sur la nouvelle information.

| Niveau             | Description  | Exemple  | Réaction   |
|--------------------|--|--|--|
| Annonce            | Répétition d'une annonce sans avoir lancé le sous-processus suivant. | Request (demande): changement du motif de traitement (M_01.130) d'accident à maladie pour un cas de prestations stationnaire électif sans TP 02 ou 03 démarré.<br><br>Response (réponse): correction du code ICD dans l'annonce M_02.050 en raison d'une nouvelle information.   | Request (demande): une réponse doit être apportée à la demande.<br><br>Response (réponse): sur la base de cette nouvelle information, il est possible que des informations supplémentaires soient nécessaires à la prise de décision. Révision de la décision.   |
| Sous-processus     | Une annonce est répétée à partir du sous-processus en amont.         | La garantie des coûts a déjà donné lieu à une réponse de la part du répondant des coûts (M_02.030). Répétition de l'annonce Ouverture de cas de prestations (M_01.130) et changement du motif de traitement d'accident à maladie. Le répondant des coûts vérifie à présent l'annonce reçue et procède à une mise à jour de l'annonce (M_01.140). | Options fournisseur de prestations:<br><ul style="list-style-type: none"><li>Mettre à jour la garantie des coûts (M_02.010) et l'envoyer à nouveau au répondant des coûts pour vérification.</li><li>aucune activité.</li></ul> Option répondant des coûts:<br><ul style="list-style-type: none"><li>Réviser la décision de garantie des coûts avec la répétition de la décision de garantie des coûts.</li><li>Demander ou mettre à jour les informations med. (M_02.040/M_02.060) (si déjà envoyées).</li><li>aucune activité.</li></ul> |
| Cas de prestations | non pertinent  |  |  |

Tableau 3: Répétition d'une annonce

### 4.6 Logique de transport

[IMPÉRATIF] La communication entre l'expéditeur et le récepteur s'effectue par étapes de processus individuelles dans le cadre d'un **sous-processus**. Le transport d'une annonce spécifique est identifié par le **Container ID**.

[RECOMMANDÉ] Les acteurs peuvent être réunis en un participant (plusieurs assureurs maladie appartenant à un même groupe d'assureurs maladie par exemple).

[IMPÉRATIF] Chaque participant (expéditeur ou destinataire d'annonces) est identifié par son **identifiant de participant (GLN)**.

[IMPÉRATIF] La communication dans le système d'annonce s'effectue de point-à-point entre le Connector de l'expéditeur et le Connector du destinataire.

### 4.7 Modèle de classe pour la communication et le transport

Les informations, qui sont échangées conformément aux normes de processus, sont définies dans les annonces. Le modèle regroupe la logique de communication et la logique de transport dans le cadre d'un modèle statique.

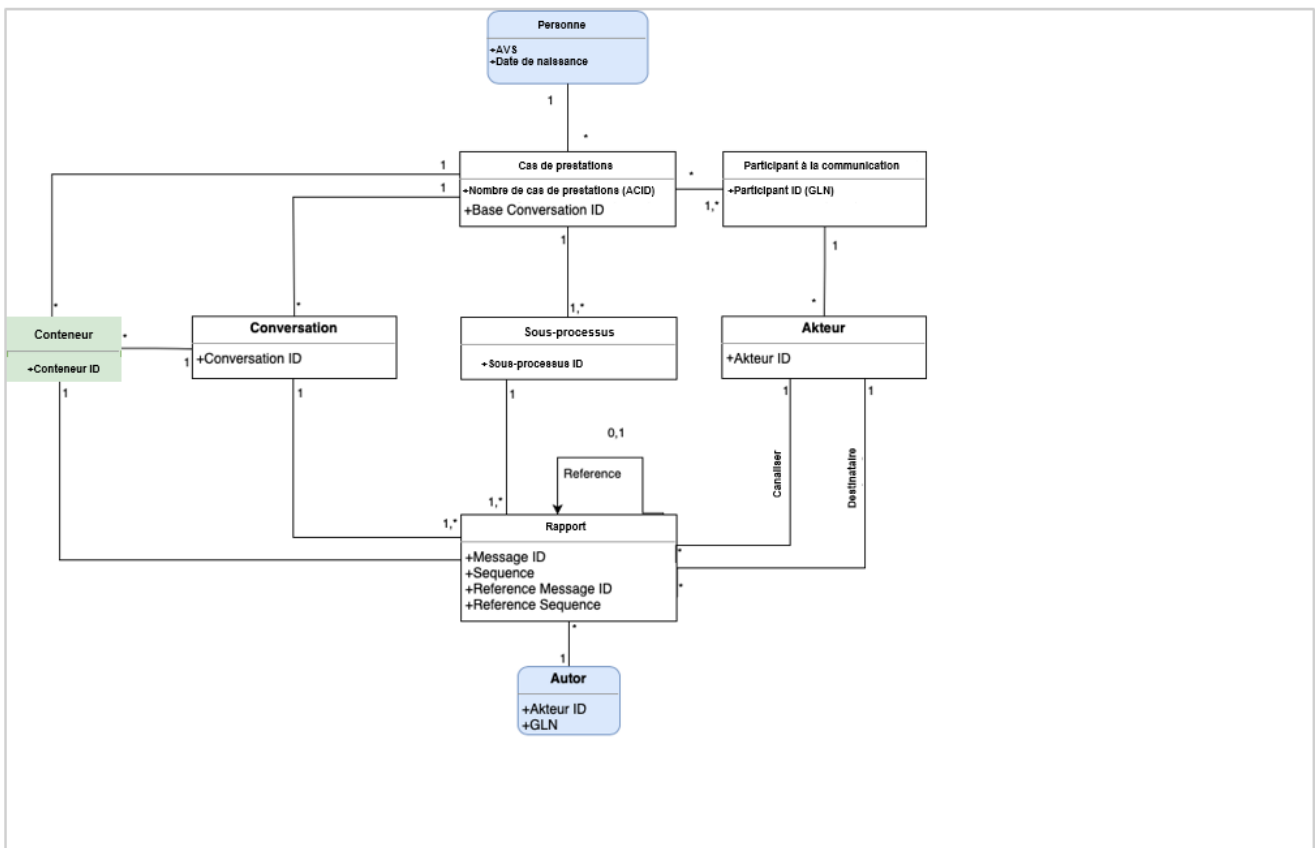


Figure 1: Modèle de classe pour la communication et le transport.



## 4.8 Référencement d'annonces

### 4.8.1 Principes fondamentaux du référencement d'annonces

1. Les annonces se réfèrent à la précédente/dernière annonce et valide au sein du TP (sous-processus), définition selon BPMN.
2. Les mises à jour se réfèrent à la même annonce que l'original (annonce à mettre à jour).
3. La réponse fait référence à la demande

### 4.8.2 Référencements d'annonces selon les normes de processus

#### 4.8.2.1 Référencement d'annonces selon eCH-0236 Norme de processus «Hôpital stationnaire»

| Annnonce    | Référence possible                                 | Type    | Remarque                         |
|-------------|--|---------|----------------------------------|
| M_01_01_070 | NUL  | Demande |                                  |
| M_01_01_080 | M_01_01_070  | Réponse |                                  |
| M_01_01_130 | NUL, M_01_01_080                                   | Demande | NUL si début avec l'annonce 130. |
| M_01_01_140 | M_01_01_130  | Réponse |                                  |
| M_01_02_010 | M_01_01_140  | Demande |                                  |
| M_01_02_030 | M_01_02_010, M_01_02_025, M_01_02_050, M_01_02_070 | Réponse |                                  |
| M_01_02_020 | M_01_02_010  | Demande |                                  |
| M_01_02_025 | M_01_02_020  | Réponse |                                  |
| M_01_02_040 | M_01_02_010, M_01_02_025                           | Demande |                                  |
| M_01_02_050 | M_01_02_040  | Réponse |                                  |
| M_01_02_060 | M_01_02_050  | Demande |                                  |

| Annonce     | Référence possible  | Type    | Remarque   |
|-------------|---|---------|--|
| M_01_02_070 | M_01_02_060   | Réponse |  |
| M_01_02_080 | M_01_02_030   |         |  |
| M_01_03_010 | M_01_01_140   | Demande |  |
| M_01_03_020 | M_01_03_010   | Réponse |  |
| M_01_03_050 | M_01_03_020   | Demande |  |
| M_01_03_060 | M_01_03_050   | Réponse |  |
| M_01_04_010 | NUL   | Demande | Le référencement est NUL à travers toutes les conversations.         |
| M_01_04_030 | M_01_04_010   | Réponse |  |
| M_01_04_040 | NUL   | Demande | Le référencement se fait à travers toutes les conversations donc NUL |
| M_01_04_050 | M_01_04_040   | Réponse |  |
| M_01_04_060 | NUL (pour LAMal et ICLAMal)<br>M_01_04_050 (pour LCA et canton) | Demande | Le référencement se fait à travers toutes les conversations donc NUL |
| M_01_04_070 | M_01_04_060   | Réponse |  |
| M_01_04_080 | M_01_04_030   |         |  |
| M_01_05_010 | NUL   | Demande | NUL: Il est possible de faire référence à plusieurs factures.        |
| M_01_05_020 | M_01_05_010   | Réponse |  |

Tableau 4: Exemple pour la norme de processus «Hôpital stationnaire» V2.0.0 y compris TP04 et TP05

#### 4.8.3 Référencement d’annonces selon eCH-0253 Norme de processus « Ambulatoire »

| Annonce     | Référence possible | Type    | Remarque   |
|-------------|--------------------|---------|--|
| M_02_01_070 | NUL                | Demande |  |
| M_02_01_080 | M_02_01_070        | Réponse |  |
| M_02_01_130 | NULL, M_02_01_080  | Demande | NUL si début avec l’annonce 130.                                     |
| M_02_01_140 | M_01_01_130        | Réponse |  |
| M_02_04_010 | NUL                | Demande | Le référencement se fait à travers toutes les conversations donc NUL |
| M_02_04_030 | M_02_04_010        | Réponse |  |
| M_02_04_040 | NUL                | Demande | Le référencement se fait à travers toutes les conversations donc NUL |
| M_02_04_050 | M_02_04_040        | Réponse |  |
| M_02_04_060 | M_02_04_050        | Demande |  |
| M_02_04_070 | M_02_04_060        | Réponse |  |
| M_02_04_080 | M_02_04_030        |         |  |
| M_02_05_010 | NUL                | Demande | NUL: Il est possible de faire référence à plusieurs factures.        |
| M_02_05_020 | M_02_05_010        | Réponse |  |

Tableau 5: Exemple pour la norme de processus « Ambulatoire »

#### 4.8.4 Référencement d’annonces selon eCH-0237 Norme de processus «Soins»

| Annonce     | Référence possible   | Type    | Remarque   |
|-------------|--|---------|--|
| M_04_01_070 | NUL  | Demande |  |
| M_04_01_080 | 04_01_070  | Réponse |  |
| M_04_01_130 | NUL, 04_01_080   | Demande | NUL si début avec l’annonce 130.                                     |
| M_04_01_140 | 04_01_130  | Réponse |  |
| M_04_02_010 | 04_01_140  | Demande |  |
| M_04_02_030 | 04_02_010, 04_02_050, 04_02_070 (inclure également Cancel) | Réponse |  |
| M_04_02_040 | 04_02_010  | Demande |  |
| M_04_02_050 | 04_02_040  | Réponse |  |
| M_04_02_060 | 04_02_050  | Demande |  |
| M_04_02_070 | 04_02_060  | Réponse |  |
| M_04_02_130 | 04_02_010  | Réponse |  |
| M_04_03_010 | 04_01_140  | Demande |  |
| M_04_03_020 | 04_03_010  | Réponse |  |
| M_04_03_050 | 04_03_020  | Demande |  |
| M_04_03_060 | 04_03_050  | Réponse |  |
| M_04_04_010 | NUL  | Demande | Le référencement se fait à travers toutes les conversations donc NUL |
| M_04_04_030 | 04_04_010  | Réponse |  |
| M_04_05_010 | NUL  | Demande | NUL: Il est possible de faire référence à plusieurs factures.        |
| M_04_05_020 | 04_05_010  | Réponse |  |

Tableau 6: Exemple pour la norme de processus «Soins» V2.0.0 y compris TP04 et TP05

## 4.9 Récupération des annonces mises à disposition

Dans la mesure où des principes légaux fondamentaux imposent un examen médical spécifique (p. ex. lorsque, conformément à la LAMal, une garantie spéciale de l'assureur doit être obtenue en tenant compte de la recommandation du/de la médecin-conseil), l'expéditeur peut mettre simultanément à disposition des données administratives, médicales structurées et médicales détaillées, sans qu'aucune n'en soit faite.

L'expéditeur des données administratives fait part au destinataire de la disponibilité des annonces (données médicales structurées et non structurées) peuvent être récupérées. Les annonces sont transportées en série, suivant le processus défini de norme selon la norme de processus eCH-0236 Norme de processus «Hôpital stationnaire».

En adressant la demande correspondante, le répondant des coûts informe le fournisseur de prestations qu'il souhaite récupérer les annonces déclarées pour la collecte.

En pratique, l'émetteur met à disposition le Payload, qui ne remplit qu'au moment de l'envoi ce contenu dans les annonces 02.050 ou 02.070 Il est primordial que le référencement de la réponse se rapporte bien à la récupération concrète.

La mise à jour des annonces fonctionne indépendamment du fait que les informations mises à disposition soient collectées ou demandées de manière spécifique.

| Annonce   | Expéditeur                         | Destinataire        | Extension de fonction   |
|---|------------------------------------|---------------------|---|
| M_02.010 Demande de garantie administrative des coûts | Fournisseur de prestations hôpital | Répondant des coûts | <p>Le fournisseur de prestations a la possibilité de recourir au nouvel élément [autres annonces] afin d'informer le répondant des coûts que d'autres annonces sont disponibles pour cette garantie des coûts.</p> <p>Ceci est faisable via l'élément [autres annonces] avec les entrées</p> <ul style="list-style-type: none"> <li>• M_01_02_050 (admesage0102050)</li> <li>• M_01_02_070 (admesage0102070)</li> </ul> |

Le fournisseur de prestations met à disposition des informations complémentaires concernant le répondant des coûts. Le répondant des coûts décide si les informations fournies doivent être consultées pour un examen professionnel plus approfondi.

| Annonce  | Expéditeur                         | Destinataire                       | Extension de fonction  |
|--|------------------------------------|------------------------------------|--|
| M_02.040 Demande de garantie des coûts médicaux structurés | Répondant des coûts                | Fournisseur de prestations hôpital | Le répondant des coûts a maintenant la possibilité de demander des informations spécifiques (ICD, CHOP) ou de récupérer directement l'annonce (M_01_02_050).   |
| M_02.050 Réponse garantie des coûts médicaux structurée    | Fournisseur de prestations hôpital | Répondant des coûts                | Si le répondant des coûts a défini la valeur pickUpMessage dans l'annonce 02.040, le répondant des coûts remplit la Payload dans l'annonce 02.050 et l'expédie avec le référencement correspondant à la demande. |
| M_02.060 Demande garantie des coûts médicaux détaillés     | Répondant des coûts                | Fournisseur de prestations hôpital | Le répondant des coûts a maintenant la possibilité de demander des informations spécifiques (ou de récupérer directement l'annonce mise à disposition pour la récupération (M_01_02_070).)                       |
| M_02.070 Réponse garantie des coûts médicaux détaillés     | Fournisseur de prestations hôpital | Répondant des coûts                | Si le répondant des coûts a défini la valeur pickUpMessage dans l'annonce 02.060, le répondant des coûts remplit la Payload dans l'annonce 02.070 et l'expédie avec le référencement correspondant à la demande. |

Tableau 7: Récupération des annonces mises à disposition

## 5 Système de types et d'éléments

La description du système de types et d'éléments utilisé est définie dans la norme concernant les données.

### 5.1 Structure de l'annonce

La structure de l'annonce est la même à travers les différentes normes de processus. Ce chapitre décrit la structure de base de l'annonce ou le cadre d'annonce à utiliser. Le graphique suivant offre une vue d'ensemble des structures utilisées.

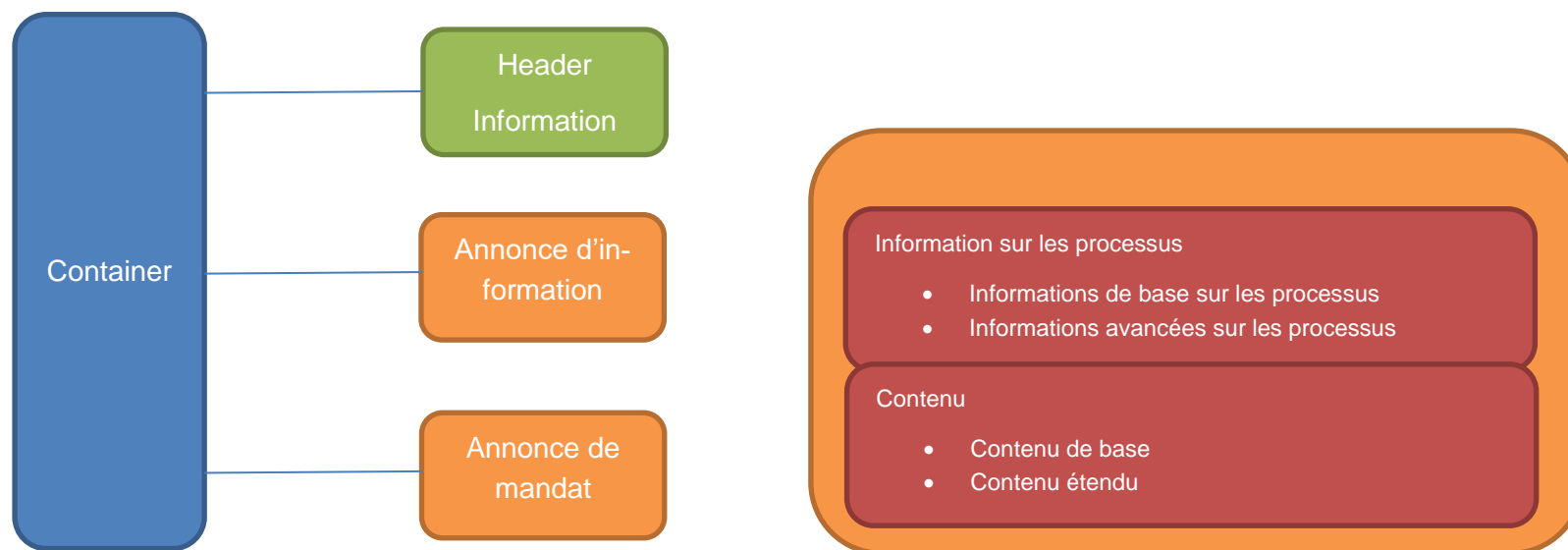


Figure 2: Mise en œuvre générale XML/XSD

### 5.1.1 Container

Le container permet de transmettre des informations [annonce d'information] ou un mandat [annonce de mandat]. Le container représente l'élément de base de toute annonce, il possède une structure de base définie.

| Désignation de type | Type      | Désignation           | Description/but   | Modalité           | Plage de valeurs | Règles sémantiques                               | Élément        | Référence aux informations détaillées  |
|---------------------|-----------|-----------------------|---|--------------------|------------------|--|----------------|--|
| Container           | container | Header Information    | Contient la Header Information du container.  | Élément impératif  |                  |  | header         | eCH-0235:transportHeaderType   |
|                     |           | Annonce d'information | Contient les informations de l'annonce, y compris les informations nécessaires pour le pilotage du processus. | Élément facultatif |                  | impératif en l'absence d'annonce de mandat       | Information    | eCH-( <i>norme d'annonce</i> )( <i>IDannonce</i> ):information<br>p. ex. eCH-023701070:information |
|                     |           | Annonce de mandat     | Contient le mandat.   | Élément facultatif |                  | impératif en l'absence d'[annonce d'information] | commandMessage | eCH-0235:commandMessageType  |

Tableau 8: Container



### 5.1.1.1 Header Information

La Header Information du container est utilisée pour le pilotage et l'adressage de l'échange d'annonces.

| Désignation de type | Type                | Désignation                         | Description/but  | Modalité           | Plage de valeurs               | Élément            | Référence aux informations détaillées |
|---------------------|---------------------|-------------------------------------|--|--------------------|--------------------------------|--------------------|---------------------------------------|
| Header Information  | transportHeaderType | Identification du container.        | Sert à l'identification de l'instance du container                             | Élément impératif  |                                | containerId        | eCH-0234types:uuidType                |
|                     |                     | Mode container                      | Mode d'utilisation de l'instance du container                                  | Élément impératif  | eCH-0234valueSets:messageModus | messageModus       | eCH-0234types:nameType                |
|                     |                     | Données particulièrement sensibles  | Déclare des données particulièrement sensibles                                 | Élément impératif  |                                | sensitiveData      | xs:boolean                            |
|                     |                     | Destinataire                        | Identification du participant destinataire                                     | Élément impératif  |                                | receiver           | eCH-0234types:glnType                 |
|                     |                     | Expéditeur                          | Identification du participant expéditeur                                       | Élément impératif  |                                | sender             | eCH-0234types:glnType                 |
|                     |                     | Type d'annonce                      | Spécification du type d'annonce utilisé  | Élément impératif  |                                | messageType        | eCH-0234types:nameType                |
|                     |                     | Version SHIP                        | Version du type d'annonce SHIP utilisé   | Élément facultatif |                                | shipVersion        | eCH-0234types:versionType             |
|                     |                     | Base identification de conversation | Identification de la conversation avec tous les acteurs concernant une affaire | Élément impératif  |                                | baseConversationId | eCH-0234types:uuidType                |

| Désignation de type | Type | Désignation             | Description/but                                      | Modalité          | Plage de valeurs | Élément   | Référence aux informations détaillées |
|---------------------|------|-------------------------|--|-------------------|------------------|-----------|---------------------------------------|
|                     |      | Horodatage du container | Horodatage de la création de l'instance du container | Élément impératif |                  | timestamp | dateTime                              |

Tableau 9: Header Information

### 5.1.1.2 Annonce d'information

La définition du contenu technique de l'annonce se fait dans la norme de processus correspondante et est structurée comme suit.

| Désignation de type   | Type        | Désignation                   | Description/but                                      | Modalité          | Plage de valeurs | Élément            | Type de données |
|-----------------------|-------------|-------------------------------|--|-------------------|------------------|--------------------|-----------------|
| Annonce d'information | Information | Information sur les processus | Informations de pilotage de processus pour l'annonce | Élément impératif |                  | processInformation |                 |
|                       |             | Contenu                       | Contenu de l'annonce                                 | Élément impératif |                  | payload            |                 |

Tableau 10: Annonce d'information

### 5.1.1.2.1 Information sur les processus

L'information sur les processus contient des informations permettant de contrôler les processus dans le cadre de l'échange de données bidirectionnel. L'information sur les processus est divisée en une partie de base et une partie spécifique. La partie de base [information de base sur les processus] est la même pour toutes les annonces et est complétée par l'[information étendue sur les processus] dans la norme de processus correspondante.

L'information sur les processus est listée ici afin de faciliter la compréhension. La définition proprement dite a lieu dans la norme de processus.

| Désignation de type           | Type               | Désignation                           | Description/but   | Modalité           | Plage de valeurs | Élément                    | Type de données                       |
|-------------------------------|--------------------|---------------------------------------|---|--------------------|------------------|----------------------------|---------------------------------------|
| Information sur les processus | processInformation | Base information sur les processus    | Informations de pilotage de processus pour l'annonce          | Élément impératif  |                  | baseProcessInformation     | eCH-0235:baseProcessInformationType   |
|                               |                    | Information étendue sur les processus | Informations étendues de pilotage de processus pour l'annonce | Élément facultatif |                  | extendedProcessInformation | xs:complexType spécifique à l'annonce |

Tableau 11: Information sur les processus

La base information sur les processus de l'annonce d'information contient la structure suivante.

| Désignation de type                | Type                       | Désignation                       | Description/but  | Modalité          | Plage de valeurs | Règles sémantiques | Élément        | Référence aux informations détaillées |
|------------------------------------|----------------------------|-----------------------------------|--|-------------------|------------------|--------------------|----------------|---------------------------------------|
| Base information sur les processus | baseProcessInformationType | Identification de la conversation | Identification de l'échange d'annonces entre deux acteurs. | Élément impératif |                  |                    | conversationId | eCH-0234types:conversationIdType      |

| Désignation de type | Type | Désignation                            | Description/but   | Modalité          | Plage de valeurs  | Règles sémantiques  | Élément                    | Référence aux informations détaillées |
|---------------------|------|--|---|-------------------|---|---|----------------------------|---------------------------------------|
|                     |      | Identification d'annonce               | Identification de l'annonce.                                | Élément impératif |   |   | messageId                  | eCH-0234types:messageIdType           |
|                     |      | Séquence d'annonce                     | Numérotation continue de l'annonce.                         | Élément impératif |   | Lors de la mise à jour de l'annonce, la [séquence d'annonce] doit être incrémentée. | messageSequence            | eCH-0234types:nameType                |
|                     |      | Référence à l'identification d'annonce | Référence à l'annonce précédente du point de vue technique. | Élément impératif |   | Référencement sur NUL pour les annonces de démarrage.                               | messageReference           | eCH-0234types:messageIdType           |
|                     |      | Référence à la séquence d'annonce      | Informations sur la séquence de l'annonce référencée.       | Élément impératif |   | Référencement sur 0 pour les annonces de démarrage.                                 | referenceSequence          | eCH-0234types:nameType                |
|                     |      | Identification des sous-processus      | Identifie le sous-processus.                                | Élément impératif |   |   | subProcessId               | eCH-0234types:uuidType                |
|                     |      | Auteur de l'annonce                    | Définit le créateur, l'expéditeur du message.               | Élément impératif |   |   | messageAuthor              | eCH-0235:authorType                   |
|                     |      | Destinataire acteur                    | Définit l'acteur destinataire.                              | Élément impératif | Le répertoire des participants met à disposition les acteurs actifs |   | processInformationReceiver | eCH-0234types:nameType                |

Tableau 12: Base information sur les processus

### 5.1.1.2.2 Contenu

Définit le contenu de l'annonce. Le contenu est divisé en une partie de base et une partie spécifique. La partie de base [contenu annonce d'information] est la même pour toutes les annonces et est complétée par le [contenu étendu] dans la norme de processus correspondante.

Le contenu de l'annonce est répertorié ici pour une meilleure compréhension. La définition proprement dite a lieu dans la norme de processus.

| Désignation de type | Type    | Désignation    | Description/but                                     | Modalité           | Plage de valeurs | Élément         | Type de données                       |
|---------------------|---------|----------------|---|--------------------|------------------|-----------------|---------------------------------------|
| Contenu             | Payload | Base contenu   | Informations sur le contenu pour l'annonce          | Élément facultatif |                  | basePayload     | eCH-0235:basePayloadType              |
|                     |         | Contenu étendu | Informations étendues sur le contenu pour l'annonce | Élément facultatif |                  | extendedPayload | xs:complexType spécifique à l'annonce |

Tableau 13: Contenu

Définition de la partie de base de l'annonce d'information.

| Désignation de type | Type            | Désignation                              | Description/but  | Modalité           | Plage de valeurs              | Règles sémantiques   | Élément          | Référence aux informations détaillées |
|---------------------|-----------------|--|--|--------------------|-------------------------------|--|------------------|---------------------------------------|
| Base contenu        | basePayloadType | Motif de répétition                      | Justification de la répétition.                            | Élément facultatif | eCH-0234value-Sets:repetition | Cette valeur doit être impérativement précisée en cas de répétition et n'est pertinente que dans ce cas de figure. | repeatmentReason | eCH-0234types:name-Type               |
|                     |                 | Détenteur des droits d'auteur du contenu | Identification du détenteur des droits d'auteur du contenu | Élément facultatif |                               |  | payloadAuthor    | eCH-0235:author-Type                  |

Tableau 14: Base contenu

### 5.1.1.3 Annonce de mandat

Définit le mandat se rapportant à une annonce dans l'échange bidirectionnel. Cette annonce est utilisée par exemple pour l'interruption d'une demande du point de vue technique.

| Désignation de type | Type                   | Désignation                                     | Description/but                                      | Modalité          | Plage de valeurs | Règles sémantiques | Élément                   | Référence aux informations détaillées         |
|---------------------|------------------------|---|--|-------------------|------------------|--------------------|---------------------------|---|
| Annonce de mandat   | command-MessagerieType | Annonce de mandat information sur les processus | Informations de pilotage de processus pour l'annonce | Élément impératif |                  |                    | commandProcessInformation | eCH-0235:commandMessageProcessInformationType |
|                     |                        | Contenu annonce de mandat                       | Contenu de l'annonce Command.                        | Élément impératif |                  |                    | commandPayload            | eCH-0235:commandMessagePayloadType            |

Tableau 15: Annonce de mandat

#### 5.1.1.3.1 Contenu de l'annonce de mandat

Définit le contenu de l'annonce de mandat.

| Désignation de type       | Type                          | Désignation   | Description/but               | Modalité          | Plage de valeurs        | Règles sémantiques | Élément | Référence aux informations détaillées |
|---------------------------|-------------------------------|---------------|-------------------------------|-------------------|-------------------------|--------------------|---------|---------------------------------------|
| Contenu annonce de mandat | command-MessageriePayloadType | Justification | Justification pour la Command | Élément impératif | Spécifique au processus |                    | reason  | eCH-0234types:name-Type               |

Tableau 16: Contenu de l'annonce de mandat

### 5.1.1.3.2 Annonce de mandat information sur les processus

Définit l'information sur les processus concernant le pilotage de l'annonce de mandat.

| Désignation de type                             | Type                                    | Désignation                            | Description/but   | Modalité          | Plage de valeurs              | Règles sémantiques   | Élément           | Référence aux informations détaillées |
|---|---|--|---|-------------------|-------------------------------|--|-------------------|---------------------------------------|
| Annonce de mandat information sur les processus | command-Mes-sageProcessInformation-Type | Commande                               | Commande ou mandat concerné.                                | Élément impératif | eCH-0234value-Sets:ECHcommand |  | command           | eCH-0234types:name-Type               |
|   |   | Référence à l'identification d'annonce | Référence à l'annonce précédente du point de vue technique. | Élément impératif |                               | Référence à l'annonce avec utilisation de l'[identification d'annonce] à laquelle doit être appliquée la commande. | messageReference  | eCH-0234types:messageIdType           |
|   |   | Référence à la séquence d'annonce      | Informations sur la séquence de l'annonce référencée.       | Élément impératif |                               | Référencement à l'annonce avec utilisation de la [séquence d'annonce] à laquelle doit être appliquée la commande.  | referenceSequence | eCH-0234types:name-Type               |

Tableau 17: Annonce de mandat information sur les processus

## 5.2 Éléments pilotant le processus

Éléments génériques et réutilisables pour piloter le business process entre les différents participants.

### 5.2.1 Demandes

#### 5.2.1.1 Type complexe

##### 5.2.1.1.1 Demande

Définition d'une demande pour données requises

| Désignation de type | Type                 | Désignation                        | Description/but  | Modalité           | Plage de valeurs        | Règles sémantiques  | Élément      | Type de données             |
|---------------------|----------------------|------------------------------------|--|--------------------|-------------------------|---|--------------|-----------------------------|
| Demande             | de-mandFree-TextType | Données requises structurées       | Demande de l'information souhaitée dans la liste prédéfinie. | Élément impératif  | Spécifique au processus |   | requiredData | eCH-0234types:name-Type     |
|                     |                      | Données requises comme texte libre | Données requises selon texte libre                           | Élément facultatif |                         | Pertinent uniquement si [Données requises structurées] l'option Texte libre est sélectionnée. | requiredText | eCH-0234types:free-TextType |

Tableau 18: Type complexe demande



### 5.2.1.1.2 Demande avec justification

Définition d'une demande pour données requises avec justification La demande doit être motivée.

| Désignation de type        | Type              | Désignation                        | Description/but  | Modalité           | Plage de valeurs        | Règles sémantiques  | Élément          | Type de données             |
|----------------------------|-------------------|------------------------------------|--|--------------------|-------------------------|---|------------------|-----------------------------|
| Demande avec justification | required-DataType | Données requises structurées       | Demande de l'information souhaitée dans la liste prédéfinie.   | Élément impératif  | Spécifique au processus |   | requiredData     | eCH-0234types:name-Type     |
|                            |                   | Données requises comme texte libre | Données requises selon texte libre   | Élément facultatif |                         | Pertinent uniquement si [Données requises structurées] l'option Texte libre est sélectionnée. | requiredDataText | eCH-0234types:free-TextType |
|                            |                   | Justification                      | Justifie les raisons pour lesquelles des informations médicales sont exigés pour l'étude du dossier. | Élément impératif  | Spécifique au processus |   | justifyDemand    | eCH-0234types:name-Type     |

Tableau 19: Type complexe demande avec justification

### 5.2.1.1.3 Demande avec justification et période

Définition d'une demande pour données requises avec justification La demande doit être motivée.

| Désignation de type               | Type                     | Désignation                    | Description/but   | Modalité           | Plage de valeurs                 | Élément       | Type de données            |
|-----------------------------------|--------------------------|--------------------------------|---|--------------------|----------------------------------|---------------|----------------------------|
| Informations requises de niveau 2 | required-DataLevel2 Type | Données requises structurées   | Demande de l'information souhaitée dans la liste prédéfinie.  | Élément impératif  |                                  | requiredData  | eCH-0234types:nameType     |
|                                   |                          | Début de la période de demande | Champ supplémentaire pour la demande facultative pour une période de temps donnée pour laquelle le dossier est demandé. Quel document sur quelle période. | Élément facultatif |                                  | startDate     | xs:date                    |
|                                   |                          | Début de la période de demande | Champ supplémentaire pour la demande facultative pour une période de temps donnée pour laquelle le dossier est demandé. Quel document sur quelle période. | Élément facultatif |                                  | endDate       | xs:date                    |
|                                   |                          | Justification de la demande    | Une justification doit être fournie pour chaque annonce.  | Élément impératif  | eCH-0234value-Sets:justifydemand | justifyDemand | eCH-0234types:nameListType |

Tableau 20: Type complexe demande avec justification

#### 5.2.1.1.4 Demande avec référence

Définition d'une demande pour données requises avec justification et référencement.

| Désignation de type    | Type                 | Désignation                        | Description/but  | Modalité           | Plage de valeurs        | Règles sémantiques  | Élément       | Type de données             |
|------------------------|----------------------|------------------------------------|--|--------------------|-------------------------|---|---------------|-----------------------------|
| Demande avec référence | de-mandReferenceType | Référence                          | Renseignements auxquels se réfère la réponse.  | Élément impératif  | Spécifique au processus |   | reference     | eCH-0234types:name-Type     |
|                        |                      | Données requises structurées       | Demande de l'information souhaitée dans la liste prédéfinie.   | Élément impératif  | Spécifique au processus |   | requiredData  | eCH-0234types:name-Type     |
|                        |                      | Données requises comme texte libre | Données requises selon texte libre   | Élément facultatif |                         | Pertinent uniquement si [Données requises structurées] l'option Texte libre est sélectionnée. | requiredText  | eCH-0234types:free-TextType |
|                        |                      | Justification                      | Justifie les raisons pour lesquelles des informations médicales sont exigés pour l'étude du dossier. | Élément facultatif | Spécifique au processus |   | justifyDemand | eCH-0234types:name-Type     |

Tableau 21: Type complexe demande avec référence

### 5.2.1.1.5 Demande pour liste avec données détaillées

Liste étendue de données détaillées demandées avec date et justification.

| Désignation de type                        | Type                       | Désignation                        | Description/but  | Modalité           | Plage de valeurs        | Règles sémantiques  | Élément      | Type de données             |
|--|----------------------------|------------------------------------|--|--------------------|-------------------------|---|--------------|-----------------------------|
| Demande pour liste avec données détaillées | extendedDemandFreeTextType | Données requises structurées       | Demande de l'information souhaitée dans la liste prédéfinie. | Élément impératif  | Spécifique au processus |   | requiredData | eCH-0234types:name-Type     |
|  |                            | Données requises comme texte libre | Données requises selon texte libre                           | Élément facultatif |                         | Pertinent uniquement si [Données requises structurées] l'option Texte libre est sélectionnée. | requiredText | eCH-0234types:free-TextType |
|  |                            | Date spécifique                    | Indication de la date.                                       | Élément facultatif |                         |   | specificDate | xs:date                     |

Tableau 22: Type complexe demande pour liste avec données détaillées

### 5.2.1.2 Définition d'élément

| Désignation                           | Description/but  | Plage de valeurs        | Élément                              | Type de données                      |
|---------------------------------------|--|-------------------------|--------------------------------------|--------------------------------------|
| Données requises structurées          | Demande de l'information souhaitée dans la liste prédéfinie.   | Spécifique au processus | requiredData                         | eCH-0234types:name-ListType          |
| Données requises                      | Liste demande d'informations total besoin                      | Spécifique au processus | requiredDataList                     | eCH-0235:requiredDataListType        |
| Données médicales détaillées exigées  | Demande des informations souhaitées dans la liste prédéfinie.  | Spécifique au processus | requiredDetailedMedicalData          | eCH-0235:demandFree-TextListType     |
| Questions concernant la facture       | Demande des informations souhaitées dans la liste prédéfinie.  | Spécifique au processus | requiredDetailedMedicalData-WithDate | eCH-0235:demandFree-TextListType     |
| Liste des questions                   | Demande des informations souhaitées dans la liste prédéfinie.  | Spécifique au processus | question                             | eCH-0235:demandFree-TextListType     |
| Liste des données requises structurée | Liste des données requises structurée pour le sous-processus 2 | Spécifique au processus | required-DataLevel2List              | eCH-0235:required-DataLevel2ListType |

Tableau 23: Éléments Demandes

## 5.2.2 Réponses

### 5.2.2.1 Type complexe

#### 5.2.2.1.1 Document

Ce type définit la structure pour la transmission d'un document spécifique dans un contexte technique.

| Désignation de type | Type              | Désignation                            | Description/but   | Modalité           | Plage de valeurs        | Règles sémantiques | Élément                | Type de données             |
|---------------------|-------------------|--|---|--------------------|-------------------------|--------------------|------------------------|-----------------------------|
| Documents détaillés | documentationType | Description de document non structurée | Réponse de l'information souhaitée en dehors de la liste prédéfinie | Élément facultatif |                         |                    | requestedFree-TextData | eCH-0234types:free-TextType |
|                     |                   | Description de document structurée     | Réponse de l'information souhaitée dans la liste prédéfinie         | Élément impératif  | Spécifique au processus |                    | requestedData          | eCH-0234types:name-Type     |
|                     |                   | Annexe d'annonce                       | Annexe avec nom du dossier, type de fichier et taille.              | Élément impératif  |                         |                    | attachmentInformation  | eCH-0235:attachmentType     |
|                     |                   | Texte libre                            | Description au moyen de texte libre.                                | Élément facultatif |                         |                    | freeText               | eCH-0234types:free-TextType |

Tableau 24: Type complexe document

### 5.2.2.1.2 Document avec disponibilité

Ce type définit la structure pour la transmission d'un document spécifique avec sa disponibilité dans un contexte technique.

| Désignation de type | Type                                       | Désignation                            | Description/but  | Modalité           | Plage de valeurs                         | Règles sémantiques | Élément                          | Type de données                                |
|---------------------|--|--|--|--------------------|--|--------------------|----------------------------------|--|
| Documents détaillés | documentationWithAttachmentIfAvailableType | Description de document structurée     | Réponse de l'information souhaitée dans la liste prédéfinie  | Élément impératif  | eCH-0234value-Sets:required-Data2Service |                    | requestedData                    | eCH-0234types:name-Type                        |
|                     |  | Description de document non structurée | Réponse de l'information souhaitée en dehors de la liste prédéfinie                                    | Élément facultatif |  |                    | requestedFree-TextData           | eCH-0234types:free-TextType                    |
|                     |  | Annexe d'annonce si disponible         | Annexe avec nom du dossier, type de fichier et taille ou indication d'absence de documents disponibles | Élément impératif  |  |                    | attachmentInformationIfAvailable | eCH-0234types:attachmentInformationIfAvailable |
|                     |  | Texte libre                            | Description au moyen de texte libre.   | Élément facultatif |  |                    | freeText                         | eCH-0234types:free-TextType                    |

Tableau 25: Type complexe document avec disponibilité

### 5.2.2.1.3 Document avec référence

Ce type définit la structure pour la transmission d'un document spécifique dans un contexte technique, y compris la référence.

| Désignation de type     | Type                       | Désignation                            | Description/but   | Modalité           | Plage de valeurs        | Règles sémantiques | Élément                | Type de données             |
|-------------------------|----------------------------|--|---|--------------------|-------------------------|--------------------|------------------------|-----------------------------|
| Document avec référence | documentationReferenceType | Référence                              | Renseignements auxquels se réfère la réponse.                       | Élément impératif  | Spécifique au processus |                    | reference              | eCH-0234types:name-Type     |
|                         |                            | Description de document structurée     | Réponse de l'information souhaitée dans la liste prédéfinie         | Élément impératif  | Spécifique au processus |                    | requestedData          | eCH-0234types:name-Type     |
|                         |                            | Description de document non structurée | Réponse de l'information souhaitée en dehors de la liste prédéfinie | Élément facultatif | non restreint           |                    | requestedFree-TextData | eCH-0234types:name-Type     |
|                         |                            | Annexe d'annonce                       | Annexe avec nom du dossier, type de fichier et taille.              | Élément impératif  |                         |                    | attachmentInformation  | eCH-0235:attachmentType     |
|                         |                            | Texte libre                            | Description au moyen de texte libre.                                | Élément facultatif |                         |                    | freeText               | eCH-0234types:free-TextType |

Tableau 26: Type complexe document avec référence



#### 5.2.2.1.4 Réponse avec paramètres

Réponse avec paramètre supplémentaire se rapportant à la valeur spécifiée. Le type est classé techniquement sous [eCH-0234] pouvoir éviter un conflit de Namespace.

| Désignation de type     | Type                           | Désignation         | Description/but                               | Modalité           | Plage de valeurs        | Règles sémantiques | Élément                | Type de données            |
|-------------------------|--------------------------------|---------------------|---|--------------------|-------------------------|--------------------|------------------------|----------------------------|
| Réponse avec paramètres | referenceDataWithParameterType | Valeur référencée   | Renseignements auxquels se réfère la réponse. | Élément impératif  | Spécifique au processus |                    | referenceDataValue     | eCH-0234types:nameType     |
|                         |                                | Paramètre référencé | Renseignements auxquels se réfère la réponse. | Élément facultatif |                         |                    | referenceDataParameter | eCH-0234types:longTextType |

Tableau 27: Type complexe réponse avec paramètres

### 5.2.2.1.5 Réponse spécifique avec référence à la demande

Ce type définit la structure pour la transmission d'une réponse spécifique avec référence à la demande.

| Désignation de type                            | Type        | Désignation                | Description/but   | Modalité           | Plage de valeurs        | Règles sémantiques | Élément            | Type de données             |
|--|-------------|----------------------------|---|--------------------|-------------------------|--------------------|--------------------|-----------------------------|
| Réponse spécifique avec référence à la demande | answer-Type | Référence à la question    | Informations dans la liste prédéfinie.                                    | Élément impératif  | Spécifique au processus |                    | askedQuestion      | eCH-0234types:name-Type     |
|  |             | Réponse à la question      | Pertinent uniquement si la question n'est pas une question à texte libre. | Élément facultatif |                         |                    | answer             | eCH-0234types:booleanType   |
|  |             | Question comme texte libre | Description au moyen de texte libre.                                      | Élément facultatif |                         |                    | askedQuestion-Text | eCH-0234types:free-TextType |
|  |             | Texte libre                | Description au moyen de texte libre.                                      | Élément facultatif |                         |                    | freeText           | eCH-0234types:free-TextType |

Tableau 28: Type complexe réponse spécifique avec référence à la demande

### 5.2.2.1.6 Document demandé

Ce type définit la structure pour la transmission d'une liste de documents demandés.

| Désignation de type | Type                    | Désignation                        | Description/but   | Modalité           | Plage de valeurs        | Règles sémantiques | Élément               | Type de données         |
|---------------------|-------------------------|------------------------------------|---|--------------------|-------------------------|--------------------|-----------------------|-------------------------|
| Document demandé    | documentationSimpleType | Description de document structurée | Réponse de l'information souhaitée dans la liste prédéfinie | Élément impératif  | Spécifique au processus |                    | requestedData         | eCH-0234types:name-Type |
|                     |                         | Annexe d'annonce                   | Annexe avec nom du dossier, type de fichier et taille       | Élément facultatif |                         |                    | attachmentInformation | eCH-0235:attachmentType |

Tableau 29: Type complexe réponse spécifique avec référence à la demande

### 5.2.2.2 Définition d'élément

| Désignation   | Description/but  | Plage de valeurs                         | Élément                         | Type de données   |
|---|--|--|---------------------------------|---|
| Description de document structurée                                    | Réponse de l'information souhaitée dans la liste prédéfinie  | eCH-0234value-Sets:required-Data2Service | requestedData                   | eCH-0234types:name-Type                                 |
| Description de document non structurée                                | Réponse de l'information souhaitée en dehors de la liste prédéfinie  |  | requestedFree-TextData          | eCH-0234types:free-TextType                             |
| Texte libre   | Description au moyen de texte libre.   |  | freeText                        | eCH-0234types:free-TextType                             |
| Liste de réponses des données requises structurées et non structurées | Liste de réponses des données requises structurées et non structurées avec Attachments et possibilité de texte libre.  |  | requiredData-ListResponse       | eCH-0235:documentationWithAttachmentIfAvailableListType |
| Liste de réponses des données requises structurées                    | Liste de réponses des données requises structurées avec Attachments  |  | requiredData-SimpleListResponse | eCH-0235:documentationSimpleListType                    |
| Documents détaillés   | Liste avec documents détaillés selon demande. Cela contient les informations concernant les documents détaillés tels qu'elles ont été demandées selon la plage de valeurs ou le texte libre. |  | requestedDetail-MedicalFile     | eCH-0235:documentationListType                          |
| Réponse avec référence à la question                                  | Liste de réponses avec référence à la demande. Cela inclut la référence à la question, ainsi que la réponse structurée ou comme texte libre.   |  | questionAnswer                  | eCH-0235:answer-ListType                                |
| Valeurs non disponibles   | Spécification de l'information souhaitée non disponible dans la liste prédéfinie   | eCH-0234value-Sets:administrativeDataVVG | notAvailableValue               | eCH-0234types:name-ListType                             |

Tableau 30: Éléments Réponses

### 5.2.3 Décision

Description des structures utilisées en rapport avec la transmission de la décision.

#### 5.2.3.1 Type complexe

##### 5.2.3.1.1 Détails de la décision concernant la facture

Le type décrit les éléments utilisés pour fournir des détails lors d'une décision en rapport avec la facture.

| Désignation de type                          | Type                       | Désignation  | Description/but                        | Modalité           | Plage de valeurs                   | Règles sémantiques | Élément         | Type de données             |
|--|----------------------------|--|--|--------------------|------------------------------------|--------------------|-----------------|-----------------------------|
| Détails de la décision concernant la facture | decision-DetailInvoicetype | Résultat de vérification détail                          | Détail du résultat de la vérification. | Élément impératif  | eCH-0234value-Sets:decision-Detail |                    | decisionDetail  | eCH-0234types:name-Type     |
|  |                            | Code de record de la position de prestation individuelle | Référence à la prestation concernée.   | Élément facultatif |                                    |                    | serviceRecordId | xs:int                      |
|  |                            | Justification  | Justification.                         | Élément facultatif |                                    |                    | reason          | eCH-0234types:free-TextType |

Tableau 31: Type complexe détails de la décision concernant la facture

### 5.2.3.1.2 Validité décision

Le type définit la validité de la décision.

| Désignation de type | Type                  | Désignation          | Description/but                                    | Modalité          | Plage de valeurs | Règles sémantiques  | Élément               | Référence aux informations détaillées |
|---------------------|-----------------------|----------------------|--|-------------------|------------------|---|-----------------------|---------------------------------------|
| Décision validité   | decision-ValidityType | Date de validité     | La décision est valide jusqu'à la date.            | Élément impératif |                  | Il faut sélectionner soit [date de validité] soit [validité pour le cas]. | decisionValidity-Date | xs:date                               |
|                     |                       | Validité pour le cas | La décision est valide pour le cas de prestations. | Élément impératif |                  | Il faut sélectionner soit [date de validité] soit [validité pour le cas]. | decisionValidityCase  | eCH-0234types:booleanType             |

Tableau 32: Type complexe validité décision

### 5.2.3.1.3 Détails de la décision pour prestations de soins

Le type définit la décision relative à la prestation de soins.

| Désignation de type                              | Type                | Désignation                     | Description/but                                 | Modalité           | Plage de valeurs   | Règles sémantiques | Élément           | Référence aux informations détaillées |
|--|---------------------|---------------------------------|---|--------------------|--|--------------------|-------------------|---------------------------------------|
| Détails de la décision pour prestations de soins | serviceDecisionType | Prestation                      | Prestation de services exécutée ou à exécuter.  | Élément impératif  | Liste des prestations de soins, mise à disposition par les services centraux |                    | service           | eCH-0234types:name-Type               |
|  |                     | Résultat de vérification détail | Détail du résultat de la vérification.          | Élément impératif  | eCH-0234value-Sets:decision-DetailService                                    |                    | decisionDetail    | eCH-0234types:free-TextType           |
|  |                     | Nombre                          | Indication de la quantité.                      | Élément impératif  |  |                    | count             | xs:int                                |
|  |                     | Unité                           | Par rapport au nombre.                          | Élément impératif  | eCH-0234value-Sets:unit  |                    | unit              | eCH-0234types:name-Type               |
|  |                     | Temps en minutes                | Durée en minutes de la prestation de services.  | Élément impératif  |  |                    | duration          | xs:int                                |
|  |                     | Motif du refus                  | Justification en cas de refus.                  | Élément facultatif | eCH-0234value-Sets:deniedReasonService                                       |                    | deniedReason      | eCH-0234types:name-Type               |
|  |                     | Motif de réduction              | Justification de la réduction de la prestation. | Élément facultatif | eCH-0234value-Sets:restrictionReasonService                                  |                    | restrictionReason | eCH-0234types:name-Type               |

Tableau 33: Type complexe Détails de la décision pour la prestation de soins

### 5.2.3.1.4 Détails de la décision pour soins groupe

Le type définit la décision relative au groupe de prestations dans le domaine des soins.

| Désignation de type                      | Type              | Désignation                     | Description/but   | Modalité           | Plage de valeurs                          | Règles sémantiques | Élément           | Type de données         |
|--|-------------------|---------------------------------|---|--------------------|---|--------------------|-------------------|-------------------------|
| Détails de la décision pour soins groupe | groupDecisionType | Résultat de vérification détail | Détail du résultat de la vérification.  | Élément impératif  | eCH-0234value-Sets:decision-DetailGroup   |                    | decisionDetail    | eCH-0234types:name-Type |
|  |                   | Groupe (groupe de prestations)  | Base de vérification de la vérification des prestations et de garantie des coûts. Groupe selon l'art. 7, al. 2 OPAS | Élément impératif  | eCH-0234value-Sets:contribution-Group     |                    | group             | eCH-0234types:name-Type |
|  |                   | Somme en minutes                | Le nombre de minutes par groupe de contribution.  | Élément impératif  |   |                    | total             | xs:int                  |
|  |                   | Motif du refus                  | Justification en cas de refus.  | Élément facultatif | eCH-0234value-Sets:deniedReasonGroup      |                    | deniedReason      | eCH-0234types:name-Type |
|  |                   | Motif de réduction              | Justification de la réduction de la prestation.   | Élément facultatif | eCH-0234value-Sets:restrictionReasonGroup |                    | restrictionReason | eCH-0234types:name-Type |

Tableau 34: Type complexe Détails de la décision pour les soins groupes



### 5.2.3.2 Élément définition

| Désignation                                  | Description/but   | Plage de valeurs                     | Élément                     | Type de données                              |
|--|---|--------------------------------------|-----------------------------|--|
| Détails de la décision concernant la facture | Détails de la décision concernant la facture avec: Détail du résultat de vérification, code de record de chaque position de prestation, renseignements plus précis, date spécifique et justification. |                                      | decisionDetailInvoice       | eCH-0235:decisionDetailInvoiceListType       |
| Décision facture                             | Décision concernant la marche à suivre après l'annonce reçue.   | eCH-0234valueSets:invoiceDecision    | decisionInvoice             | eCH-0234types:nameType                       |
| Décision avec paramètres upgrade LCA         | Décision avec upgrade LCA avec la possibilité d'utiliser une information complémentaire (paramètre).  | eCH-0234valueSets:decisionDetailVVG  | decisionDetailsVvgUpgrade   | eCH-0234types:referenceDataWithParameterType |
| Décision                                     | Est utilisé lors d'une décision concernant le pilotage du processus.  | eCH-0234valueSets:decision           | decision                    | eCH-0234types:decisionType                   |
| Décision avec paramètres                     | Décision avec la possibilité d'utiliser une information complémentaire (paramètre). Les chiffres après la virgule doivent être limités à deux et arrondis au chiffre commercial (à 5 centimes).       | eCH-0234valueSets:decisionDetailsKVG | decisionDetailWithParameter | eCH-0234types:referenceDataWithParameterType |
| Validité                                     | Résultat de la vérification. Les renseignements contenus dans la décision de garantie des coûts sont valables jusqu'à la date ou pour toute la durée du cas de prestations.                           |                                      | decisionValidity            | eCH-0235:decisionValidityType                |

Tableau 35: Éléments Décision

## 5.2.4 Annexe d'annonce

### 5.2.4.1 Définition d'élément

| Désignation                    | Description/but  | Plage de valeurs | Élément                          | Type de données                                     |
|--------------------------------|--|------------------|----------------------------------|---|
| Annexe d'annonce               | Annexe avec nom du dossier, type de fichier et taille.   |                  | attachmentInformation            | eCH-0234types:attachmentType                        |
| Annexe d'annonce si disponible | Annexe avec nom du dossier, type de fichier et taille ou indication d'absence de documents disponibles |                  | attachmentInformationIfAvailable | eCH-0234types:attachmentInformationWithAvailability |

Tableau 36: Éléments Annexe d'annonce

## 5.2.5 Notification

### 5.2.5.1 Définition d'élément

| Désignation     | Description/but  | Plage de valeurs                      | Élément            | Type de données         |
|-----------------|--|---------------------------------------|--------------------|-------------------------|
| Autres annonces | D'autres annonces en rapport avec la garantie des coûts sont prêtes à être récupérées. | eCH-0234value-Sets:additionalMessages | additionalMessages | eCH-0234types:name-Type |

Tableau 37: Éléments Notification

## 5.2.6 Auteur

### 5.2.6.1 Type complexe

#### 5.2.6.1.1 Auteur

L'auteur est le créateur, l'expéditeur ou le rédacteur des contenus.

| Désignation de type | Type       | Désignation                | Description/but                    | Modalité           | Plage de valeurs | Règles sémantiques | Élément | Référence aux informations détaillées |
|---------------------|------------|----------------------------|------------------------------------|--------------------|------------------|--------------------|---------|---------------------------------------|
| Auteur              | authorType | Identification de l'auteur | ActorID de l'auteur.               | Élément impératif  |                  |                    | actorId | eCH-0234types:uidType                 |
|                     |            | Numéro GLN acteur          | Numéro GLN de l'auteur (personne). | Élément facultatif |                  |                    | gln     | CH-0234types:glnType                  |
|                     |            | Date de délivrance         | Date de délivrance.                | Élément facultatif |                  |                    | date    | xs:dateTime                           |

Tableau 38: Type complexe Auteur

#### 5.2.6.2 Définition d'élément

| Désignation                              | Description/but  | Plage de valeurs | Élément       | Type de données     |
|--|--|------------------|---------------|---------------------|
| Auteur de l'annonce                      | Définit le créateur, l'expéditeur du message.              |                  | messageAuthor | eCH-0235:authorType |
| Détenteur des droits d'auteur du contenu | Identification du détenteur des droits d'auteur du contenu |                  | payloadAuthor | eCH-0235:authorType |

Tableau 39: Éléments Auteur

### 5.2.7 Définition d'élément

Définitions des éléments utilisés pour le pilotage du processus entre les participants.

| Désignation                     | Description/but   | Plage de valeurs               | Élément       | Type de données             |
|---------------------------------|---|--------------------------------|---------------|-----------------------------|
| Motif du refus                  | Indication des motifs en cas de non-enregistrement  | Spécifique au processus        | refusalReason | eCH-0234types:name-Type     |
| Valable jusqu'à                 | Est utilisé en relation avec la décision et définit la période de validité.   |                                | validUntil    | xs:date                     |
| Garantie des coûts nécessaire   | Le répondant des coûts a la possibilité de notifier en retour au fournisseur de prestations qu'il juge nécessaire un processus de garantie des coûts. | eCH-0234value-Sets:assureCosts | assureCosts   | eCH-0234types:name-Type     |
| Prise de position               | Prise de position concernant une annonce reçue  |                                | response      | eCH-0234types:free-TextType |
| Remise au médecin-conseil LAMaI | Sert à la remise au médecin conseil LAMaI.  |                                | restricted    | eCH-0234types:booleanType   |

Tableau 40: Éléments pilotant le processus

## 6 Historique des versions

[IMPÉRATIF] Les schémas XML relatifs aux types de données décrits dans la présente norme font l'objet de versions conformément à la norme [eCH-0018].

[IMPÉRATIF] Les processus Change & Release de ce schéma suivent les règles stipulées par la norme [eCH-0150].

## 7 Sécurité

Si les participants du système d'annonce souhaitent échanger les données spécifiées dans le présent document par voie électronique, elles doivent s'assurer que les conditions juridiques requises sont bien remplies et respectées au moment du traitement des données. La confidentialité et l'intégrité des données transmises doivent être garanties lors de l'échange des données.

## 8 Exclusion de responsabilité – droits de tiers

Les normes élaborées par l'Association **eCH** et mises gratuitement à la disposition des utilisateurs ainsi que les normes de tiers adoptées, ont seulement valeur de recommandations. L'Association **eCH** ne peut en aucun cas être tenue pour responsable des décisions ou mesures prises par un utilisateur sur la base des documents qu'elle met à disposition. L'utilisateur est tenu d'étudier attentivement les documents avant de les mettre en application et au besoin de procéder aux consultations appropriées. Les normes **eCH** ne remplacent en aucun cas les consultations techniques, organisationnelles ou juridiques appropriées dans un cas concret.

Les documents, méthodes, normes, procédés ou produits référencés dans les normes **eCH** peuvent le cas échéant être protégés par des dispositions légales sur les marques, les droits d'auteur ou les brevets. L'obtention des autorisations nécessaires auprès des personnes ou organisations détentrices des droits relève de la seule responsabilité de l'utilisateur.

Bien que l'Association **eCH** mette tout en œuvre pour assurer la qualité des normes qu'elle publie, elle ne peut fournir aucune assurance ou garantie quant à l'absence d'erreur, l'actualité, l'exhaustivité et l'exactitude des documents et informations mis à disposition. La teneur des normes **eCH** peut être modifiée à tout moment sans préavis.

Toute responsabilité relative à des dommages que l'utilisateur pourrait subir par suite de l'utilisation des normes **eCH** est exclue dans les limites des réglementations applicables.

## 9 Droits d'auteur

Tout auteur de normes **eCH** en conserve la propriété intellectuelle. Il s'engage toutefois à mettre gratuitement, et pour autant que ce soit possible, la propriété intellectuelle en question ou ses droits à une propriété intellectuelle de tiers à la disposition des groupes de spécialistes respectifs ainsi qu'à l'Association **eCH** pour une utilisation et un développement sans restriction dans le cadre des buts de l'association.

Les normes élaborées par les groupes de spécialistes peuvent, moyennant mention des auteurs **eCH** respectifs, être utilisées, développées et déployées gratuitement et sans restriction.

Les normes **eCH** sont complètement documentées et libres de toute restriction relevant du droit des brevets ou de droits de licence. La documentation correspondante peut être obtenue gratuitement.

Les présentes dispositions s'appliquent exclusivement aux normes élaborées par **eCH**, non aux normes ou produits de tiers auxquels il est fait référence dans les normes **eCH**. Les normes incluront les références appropriées aux droits de tiers.

## 10 Annexe A – Références & bibliographie

| Renvoi     | Référence   |
|------------|---|
| [eCH-0018] | <a href="https://www.ech.ch/fr/ech/ech-0018/2.0">https://www.ech.ch/fr/ech/ech-0018/2.0</a>     |
| [eCH-0150] | <a href="https://www.ech.ch/fr/ech/ech-0150/1.0">https://www.ech.ch/fr/ech/ech-0150/1.0</a>     |
| [eCH-0234] | <a href="https://www.ech.ch/fr/ech/ech-0234/2.1.0">https://www.ech.ch/fr/ech/ech-0234/2.1.0</a> |
| [eCH-0236] | <a href="https://www.ech.ch/fr/ech/ech-0236/2.0.0">https://www.ech.ch/fr/ech/ech-0236/2.0.0</a> |
| [eCH-0237] | <a href="https://www.ech.ch/fr/ech/ech-0237/2.0.0">https://www.ech.ch/fr/ech/ech-0237/2.0.0</a> |
| [eCH-0253] | <a href="https://www.ech.ch/fr/ech/ech-0253/2.0.0">https://www.ech.ch/fr/ech/ech-0253/2.0.0</a> |
| [RFC2119]  | <a href="https://tools.ietf.org/html/rfc2119">https://tools.ietf.org/html/rfc2119</a>           |
| [W3C]      | <a href="http://www.w3.org/XML/Schema">http://www.w3.org/XML/Schema</a>                         |

Tableau 41: Références & bibliographie

## 11 Annexe B – Collaboration & vérification

|          |                  |
|----------|------------------|
| SASIS AG | Felber Doris     |
| SASIS AG | Portmann Cécile  |
| SASIS AG | Hermann Kenmogne |
| SASIS AG | Björn Olsson     |

Tableau 42: Collaboration & vérification

## 12 Annexe C – Abréviations et glossaire

Le glossaire décrit la terminologie spécifique et explique les abréviations.

La terminologie et les abréviations tirées du système de santé suisse, qui sont généralement connues, ne sont pas l'objet de ce glossaire.

|                                   |  |
|-----------------------------------|--|
| Informations administratives      | Les informations administratives sont à la base de l'évaluation par le répondant des coûts. À partir des informations administratives, le répondant des coûts évalue s'il peut prendre une décision pour le cas de prestations ou s'il a besoin d'informations médicales structurées.  |
| Acteur                            | L'acteur constitue la base de l'échange d'annonces. Il est l'organisme légalement responsable de l'obtention ou de la réception des types d'annonces définis. Un acteur peut avoir plusieurs rôles.<br><br>Chaque acteur reçoit un identifiant et n'existe donc qu'une seule fois.   |
| BPMN                              | Le Business Process Model and Notation est un langage de spécification graphique dans l'informatique de gestion et la gestion des processus. Il fournit des symboles permettant aux spécialistes techniques, méthodologiques et informatiques de modéliser et de documenter les processus d'affaires et les procédures de travail.   |
| Informations médicales détaillées | Le répondant des coûts peut demander des informations médicales détaillées si les informations administratives et structurées ne suffisent pas à l'évaluation. Des informations détaillées peuvent être sélectionnées dans une plage de valeurs ou demandées d'une manière librement définie.  |
| Cas de prestations                | D'un événement affectant la santé d'une personne découlent des frais et des procédures administratives connexes pour l'examen et le remboursement des coûts. L'événement est affecté à un cas (cas de prestations). Dans le système de santé suisse, ces événements sont couverts soit de façon obligatoire par une assurance sociale, soit de façon volontaire par une assurance complémentaire.  |
| Données à caractère personnel     | Données concernant une personne en lien avec un cas de prestations. Les données peuvent s'appliquer à plusieurs cas de prestations. Il appartient aux acteurs de traiter les données à leurs fins.<br><br>Dans la norme d'annonce, nous faisons la distinction entre les données à caractère personnel et les données à caractère personnel particulièrement sensibles. Dans les normes de processus, les données à caractère personnel particulièrement sensibles sont identifiées en tant que données médicales et les autres données à caractère personnel en tant que données administratives.<br><br>L'échange de données à caractère personnel entre les acteurs est autorisé dans le cadre des dispositions en matière de protection des données. |
| Rôle                              | Le rôle est une modalité de l'acteur.  |
| Connector                         | Le Connector se charge de la communication bidirectionnelle de point à point entre les participants dans le cadre du système d'annonce.  |
| Norme concernant                  | La norme concernant les données définit de façon globale tous les contenus et types de données   |



|                                    |  |
|------------------------------------|--|
| Informations administratives       | Les informations administratives sont à la base de l'évaluation par le répondant des coûts. À partir des informations administratives, le répondant des coûts évalue s'il peut prendre une décision pour le cas de prestations ou s'il a besoin d'informations médicales structurées.  |
| les données                        | utilisés dans les normes de processus.   |
| Système d'annonce                  | Système d'annonce bidirectionnel pour le cadre défini (cadre d'annonce), destiné au traitement harmonisé et normalisé des processus administratifs entre les acteurs du système de santé suisse.   |
| Annonce                            | Une annonce contient toutes les informations d'un type d'annonce.  |
| Norme d'annonce                    | Définit le cadre d'annonce supérieur du système d'annonce bidirectionnel pour le traitement harmonisé et normalisé des processus administratifs entre les acteurs du système de santé suisse.  |
| Type d'annonce                     | <p>Le type d'annonce est un jeu d'informations envoyé par un acteur à un autre à un moment défini du processus. Le type d'annonce identifie le contenu avec les renseignements suivants:</p> <ul style="list-style-type: none"> <li>• qu'il s'agit d'un type d'annonce</li> <li>• dans quel sous-processus il se trouve ainsi que</li> <li>• le numéro courant.</li> </ul> <div style="text-align: center;"> <p>Meldungstyp → <b>M_02.010</b></p> <p>Teilprozess → 02      Laufnummer → 010</p> </div> <p>La signification du contenu (sémantique) est définie pour chaque type d'annonce.</p> |
| Norme de processus                 | Définit la logique technique de processus et les contenus des annonces pour le traitement harmonisé et normalisé d'un processus administratif concret entre les acteurs du système de santé suisse concernés par le processus.   |
| Informations médicales structurées | Des informations médicales structurées peuvent être demandées par les répondants des coûts si les informations administratives ne suffisent pas à l'évaluation. Seules les valeurs prédéfinies peuvent être sélectionnées.   |
| Participant                        | Le terme participant désigne l'unité de traitement organisationnelle. Les acteurs sont affectés à l'unité de traitement organisationnelle. Le participant est libre d'attribuer l'acteur au participant.   |
| Sous-processus                     | Un sous-processus est une activité composite faisant partie d'un processus de niveau supérieur.  |
| Schéma XML                         | Le schéma XML, abrégé en XSD (XML Schema Definition), est une recommandation du [W3C] concernant la définition de structures pour les documents XML.   |

Tableau 43: Abréviations et glossaire

## 13 Annexe D – Modifications par rapport à la version précédente

Le présent document fait référence aux modifications d’eCH version 2.0.0. en version 2.1.0.

Le tableau répertorie désormais les Requests for Change (RFC) intégrées au document. Le RFC collectif récapitule les points essentiels suivants:

- Suppression de la technicité (principes fondamentaux), qui peut être considérée comme connue.
- Rédaction du texte (majuscules/minuscules, espaces, virgules, points, etc.), y compris mise au point des formulations et de la terminologie (cas de prestations, émetteur de factures ou fournisseur de prestations, règles sémantiques, descriptions des étapes du processus, etc.)
- Application de conventions définies concernant les polices (gras, italique, « », " ", etc.) et les orthographes (p. ex. assurance LAMal, numéro AVS, article de loi, etc.).
- Diverses autres adaptations issues du RFC collectif sont détaillées ci-dessous.

| Chapitre | Page | Adaptation   | N° RFC |
|----------|------|--|--------|
|          | 1    | Page de couverture<br>Annexes: «BEIL1_eCH-0235_V2.1.0 Schema.zip; eCH-0235_V2.1.0.xsd»<br>Auteurs: Gilles Burnier supprimé; Hermann Kenmogne et Björn Olsson ajoutés | 58     |
|          | 2    | Condensé<br>«SHIP» a été supprimé.   | 33     |
|          | 6    | Remarque<br>Complétée d'une référence comme pour eCH-0236<br>Tableau 6: Exemple pour la norme de processus «Soins» V2.0.0 y compris TP04 et TP05                     | 58     |
| 3.2.2    | 10   | Sous-processus (version précédente 2.0.0)<br>Chapitre supprimé. Les sous-processus sont expliqués dans les normes de processus                                       | 58     |
| 4.1.1    | 11   | Connector<br>exemple «p. ex. [eCH-0236]» supprimé. N'apporte aucune valeur ajoutée.  | 58     |
| 4.2      | 12   | Exigences imposées au système d'annonce<br>Complément à l'égalité des informations et répétition et interruption des annonces. Précision de la formulation           | 58     |
| 4.3      | 13   | Logique de communication<br>ID de sous-processus défini sans ambiguïté   | 58     |
| 4.4      | 15   | Annulation d'une annonce<br>«Une» au lieu de «Un»<br>Response erronée<br>Annonce M_01.070 ajoutée  | 58     |
| 4.8      | 19   | Référencement d'annonces   | 58     |

| Chapitre  | Page  | Adaptation  | N° RFC |
|-----------|-------|---|--------|
|           |       | Chapitre ajouté   |        |
| 4.9       | 23    | Récupération des annonces mises à disposition<br>Chapitre ajouté  | 58     |
| 5.1       | 25    | Structure de l'annonce<br>Illustration adaptée  | 58     |
| 5.1.1.1   | 27-28 | Header Information<br>Ligne «Type d'annonce» dissociation de SHIP<br>.  | 58     |
| 5.2.1.1.3 | 37    | Demande avec justification et période<br>Chapitre ajouté, car nouveau dans la norme [eCH-0236]  | 57     |
| 5.2.1.2   | 40    | Élément définition<br>Ligne «Liste des données requises structurées» ajoutée.   | 57     |
| 5.2.2.1.2 | 42    | Document avec disponibilité<br>Chapitre ajouté  | 57     |
| 5.2.2.1.6 | 46    | Document demandé<br>Chapitre ajouté   | 57     |
| 5.2.2.2   | 47    | Élément définition<br>Lignes 1 – 5 ajoutées   | 57     |
| 5.2.3.2   | 52    | Élément définition<br>Lignes remplacées et ajoutées   | 58     |
| 5.2.4     | 53    | Annexe d'annonce<br>Texte de description supprimé et tableau supprimé   | 58     |
| 5.2.4.1   | 53    | Élément définition<br>Ligne «Annexe d'annonce» type de données corrigée dans eCH-0234types:attachmentType<br>Ligne «Annexe d'annonce si disponible» ajoutée | 58     |

Tableau 44: Modifications par rapport à la version précédente

## 14 Annexe E – Liste des illustrations

|  |    |
|--|----|
| Figure 1: Modèle de classe pour la communication et le transport. .... | 16 |
| Figure 2: Mise en œuvre générale XML/XSD.....                          | 23 |

## 15 Annexe F – Liste des tableaux

|  |    |
|--|----|
| Tableau 1: Vue d'ensemble acteur/rôles .....   | 8  |
| Tableau 2: Annulation d'une annonce .....  | 14 |
| Tableau 3: Répétition d'une annonce .....  | 15 |
| Tableau 4: Exemple pour la norme de processus «Hôpital stationnaire» V2.0.0 y compris TP04 et TP05 ..... | 18 |
| Tableau 5: Exemple pour la norme de processus «Ambulatoire» .....  | 19 |
| Tableau 6: Exemple pour la norme de processus «Soins» V2.0.0 y compris TP04 et TP05 .....                | 20 |
| Tableau 7: Récupération des annonces mises à disposition .....   | 22 |
| Tableau 8: Container .....   | 24 |
| Tableau 9: Header Information .....  | 26 |
| Tableau 10: Annonce d'information .....  | 26 |
| Tableau 11: Information sur les processus .....  | 27 |
| Tableau 12: Base information sur les processus .....   | 28 |
| Tableau 13: Contenu .....  | 29 |
| Tableau 14: Base contenu .....   | 29 |
| Tableau 15: Annonce de mandat .....  | 30 |
| Tableau 16: Contenu de l'annonce de mandat .....   | 30 |
| Tableau 17: Annonce de mandat information sur les processus .....  | 31 |
| Tableau 18: Type complexe demande .....  | 32 |
| Tableau 19: Type complexe demande avec justification .....   | 33 |
| Tableau 20: Type complexe demande avec justification .....   | 34 |
| Tableau 21: Type complexe demande avec référence .....   | 35 |
| Tableau 22: Type complexe demande pour liste avec données détaillées .....                               | 36 |
| Tableau 23: Éléments Demandes .....  | 37 |
| Tableau 24: Type complexe document .....   | 38 |
| Tableau 25: Type complexe document avec disponibilité .....  | 39 |

---

|  |    |
|--|----|
| Tableau 26: Type complexe document avec référence .....                            | 40 |
| Tableau 27: Type complexe réponse avec paramètres .....                            | 41 |
| Tableau 28: Type complexe réponse spécifique avec référence à la demande .....     | 42 |
| Tableau 29: Type complexe réponse spécifique avec référence à la demande .....     | 43 |
| Tableau 30: Éléments Réponses .....  | 44 |
| Tableau 31: Type complexe détails de la décision concernant la facture .....       | 45 |
| Tableau 32: Type complexe validité décision .....                                  | 46 |
| Tableau 33: Type complexe Détails de la décision pour la prestation de soins ..... | 47 |
| Tableau 34: Type complexe Détails de la décision pour les soins groupes .....      | 48 |
| Tableau 35: Éléments Décision.....   | 49 |
| Tableau 36: Éléments Annexe d'annonce .....  | 50 |
| Tableau 37: Éléments Notification.....   | 50 |
| Tableau 38: Type complexe Auteur.....  | 51 |
| Tableau 39: Éléments Auteur.....   | 51 |
| Tableau 40: Éléments pilotant le processus.....                                    | 52 |
| Tableau 41: Références & bibliographie .....                                       | 55 |
| Tableau 42: Collaboration & vérification.....                                      | 56 |
| Tableau 43: Abréviations et glossaire .....  | 57 |
| Tableau 44: Modifications par rapport à la version précédente .....                | 59 |