

## eCH-0046 Datenstandard Kontakt

<b>Name</b>	Datenstandard Kontakt
<b>Standard-Nummer</b>	eCH-0046
<b>Kategorie</b>	Standard
<b>Reifegrad</b>	Definiert
<b>Version</b>	1.0
<b>Status</b>	Abgelöst
<b>Genehmigt am</b>	2009-06-25
<b>Ausgabedatum</b>	2009-05-09
<b>Ersetzt Standard</b>	
<b>Sprachen</b>	Deutsch
<b>Autoren</b>	Fachgruppe Meldewesen Willy Müller, willy.mueller@isb.admin.ch
<b>Herausgeber / Vertrieb</b>	Verein eCH, Mainaustrasse 30, Postfach, 8034 Zürich T 044 388 74 64, F 044 388 71 80 www.ech.ch / info@ech.ch

### Zusammenfassung

Der vorliegende Standard definiert das Austauschformat und die erlaubten Werte zum elektronischen Austausch von Kontaktinformationen zu einer Person oder Organisation.

## Inhaltsverzeichnis

<b>1</b>	<b>Status des Dokuments</b> .....	<b>3</b>
<b>2</b>	<b>Einleitung</b> .....	<b>3</b>
	2.1 Anwendungsgebiet .....	3
	2.2 Konventionen.....	3
<b>3</b>	<b>Datenmodell</b> .....	<b>3</b>
	3.1 Person .....	3
<b>4</b>	<b>Spezifikationen</b> .....	<b>4</b>
	4.1 contactType - Kontakt.....	4
	4.2 address - Postadresse.....	4
	4.2.1 addressCategory - Kategorie der Post-Adresse .....	5
	4.2.2 postalAddress - Post-Adresse .....	5
	4.2.3 validity - Gültigkeit .....	5
	4.3 email - E-Mail.....	5
	4.3.1 emailCategory - Kategorie der E-Mail-Adresse.....	6
	4.3.2 eMailAddressType - E-Mail-Adresse .....	6
	4.4 phone - Telefon .....	6
	4.4.1 phoneNumerCategory - Kategorie der Telefonnummer.....	6
	4.4.2 phoneNumer - Telefonnummer .....	7
	4.5 internet – Internet-Adresse .....	7
	4.5.1 internetCategory - Kategorie der Internet-Adresse .....	7
	4.5.2 internetAddress – Internet-URL.....	7
<b>5</b>	<b>Zuständigkeit und Mutationswesen</b> .....	<b>8</b>
<b>6</b>	<b>Sicherheitsüberlegungen</b> .....	<b>8</b>
<b>7</b>	<b>Haftungsausschluss/Hinweise auf Rechte Dritter</b> .....	<b>8</b>
<b>8</b>	<b>Urheberrechte</b> .....	<b>8</b>
	<b>Anhang A – Referenzen &amp; Bibliographie</b> .....	<b>10</b>
	<b>Anhang B – Mitarbeit &amp; Überprüfung</b> .....	<b>10</b>

## 1 Status des Dokuments

**Abgelöst:** Das Dokument wurde durch eine neue, aktuellere Version ersetzt. Die Benutzung ist zwar noch möglich, es wird aber empfohlen, die neuere Version einzusetzen.

## 2 Einleitung

### 2.1 Anwendungsgebiet

Der vorliegende Standard definiert das Austauschformat und die erlaubten Werte zum elektronischen Austausch von Kontaktinformationen zu einer Person oder Organisation.

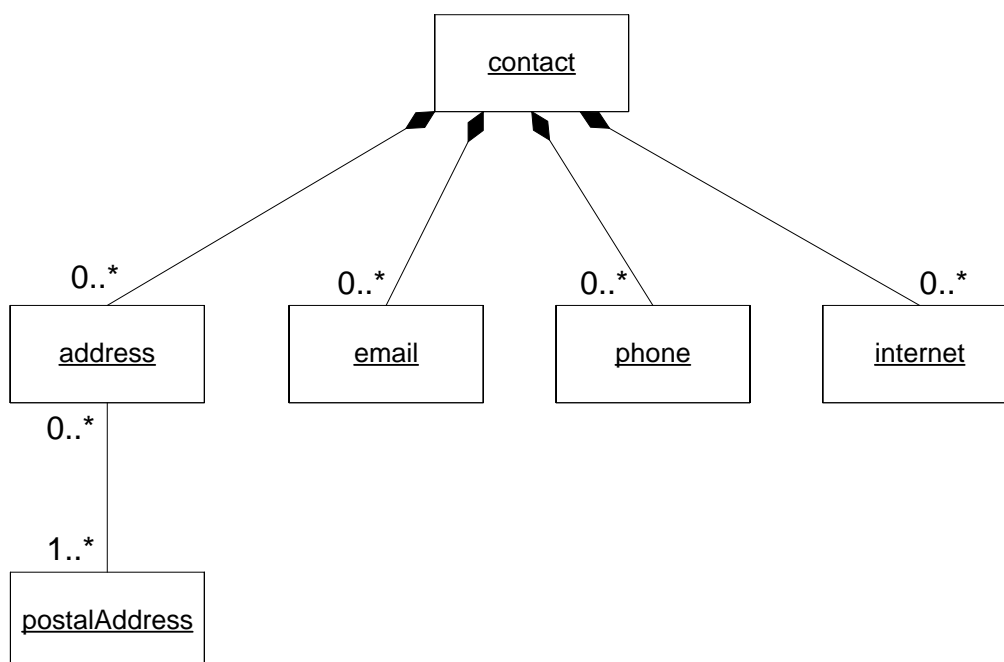
### 2.2 Konventionen

Werden Spezifikationen aus anderen Standards berücksichtigt, wird auf diese in der Form [<Referenz>] Bezug genommen. Die detaillierten Angaben zu den Referenzen werden im Anhang A aufgeführt. Zu jedem Element wird der zugehörige Typ dokumentiert.

## 3 Datenmodell

Das Datenmodell beschreibt in UML-Notation [UML] die in diesem Standard spezifizierten Klassen und ihre logischen Abhängigkeiten.

### 3.1 Person



**Abbildung 1: Datenmodell für Kontakt**

Kontaktinformationen geben an, wie eine Person erreichbar ist. Sie können Postadressen, Email-Adressen, Telefonnummern, oder Internetadressen enthalten.

## 4 Spezifikationen

Die Spezifikationen beschreiben die betroffenen Daten formal. Dabei wird die Syntax von XML Schema [XSD] verwendet. Das vollständige Schema können Sie von der eCH-Web-Site herunterladen unter:

<http://www.ech.ch/xmlns/eCH-0046/1>

### 4.1 contactType - Kontakt

Angaben dazu, wie eine Person über Post, E-Mail, Telefon oder Internet erreichbar ist. Ein Kontakt enthält:

- Eine lokale Identifikation (optional)
- Adressen (optional, mehrfach)
- Email-Adressen (optional, mehrfach)
- Telefonnummern (optional, mehrfach)
- Internetadressen (optional, mehrfach)

"contactType"  
 sequenz **lokale Identifikation**, "localID" type="eCH-0044:namedPersonIdType" **optional**  
 sequenz **Adresse**, "address" type="eCH-0046:addressType" **optional, mehrfach**  
 sequenz **Email**, "email" type="eCH-0046:emailType" **optional, mehrfach**  
 sequenz **Telefon**, "phone" type="eCH-0046:phoneType" **optional, mehrfach**  
 sequenz **Internet**, "internet" type="eCH-0046:internetType" **optional, mehrfach**

### 4.2 address - Postadresse

Bestimmte Art von Postadresse. Sie enthält:

- Eine Kategorie (optional)
- Eine Postadresse (obligatorisch)  
gemäss Standard eCH-0010
- Angaben zur Gültigkeit (optional).  
Wird die Gültigkeit angegeben, müssen die Daten in der Zukunft liegen.

"addressType"  
 sequenz **auswahl Adresskategorie**, "addressCategory" type="eCH-0046:addressCategoryType"  
 sequenz **auswahl andere Adresskategorie**, "otherAddressCategory" type="eCH-0046:freeKategoryTextType"  
 sequenz **Postadresse**, "postalAddress" type="eCH-0010:mailAddressType"  
 sequenz **Gültigkeit**, "validity" type="eCH-0046:dateRangeType" **optional**

#### 4.2.1 addressCategory - Kategorie der Post-Adresse

Die Adresskategorie kann entweder als einer der vorgegebenen Kategorien oder als Freitext übergeben werden.

Die standardisierten Kategorien sind:

1= private	private Postadresse
2=business	geschäftliche Postadresse

Die Übermittlung der Kategorie als Freitext soll nur verwendet werden, wenn keine der vordefinierten Kategorien zutreffend ist.

#### 4.2.2 postalAddress - Post-Adresse

Effektive Post-Adresse gemäss [eCH-0010].

#### 4.2.3 validity - Gültigkeit

Angaben zur zeitlichen Gültigkeit. Dabei kann geliefert werden:

- Datum ab ohne Datum bis
- Datum bis ohne Datum ab
- Datum ab und Datum bis

Grundsätzlich müssen die gelieferten Daten (Gültig ab und Gültig bis) in der Zukunft liegen.

sequenz **Datum von**, "dateFrom" type="xs:date" **optional**

sequenz **Datum bis**, "dateTo" type="xs:date" **optional**

### 4.3 email - E-Mail

Bestimmte Art von Email-Adresse. Sie enthält:

- Eine Kategorie (optional)
- Eine Email-Adresse (obligatorisch)
- Angaben zur Gültigkeit (optional).

Wird die Gültigkeit angegeben, müssen die Daten in der Zukunft liegen.

"emailType"

sequenz	auswahl	<b>Email-Kategorie</b> , "emailCategory" type="eCH-0046:emailCategoryType"
	auswahl	<b>andere Email-Kategorie</b> , "otherEmailCategory" type="eCH-0046:freeKategoryTextType"
sequenz		<b>Email-Adresse</b> , "emailAddress" type="eCH-0046:emailAddressType"
sequenz		<b>Gültigkeit</b> , "validity" type="eCH-0046:dateRangeType" <b>optional</b>

#### 4.3.1 emailCategory - Kategorie der E-Mail-Adresse

Die Email-Kategorie kann entweder als einer der vorgegebenen Kategorien oder als Freitext übergeben werden.

Die standardisierten Kategorien sind:

1= private	private Email-Adresse
2=business	geschäftliche Email-Adresse

Die Übermittlung der Kategorie als Freitext soll nur verwendet werden, wenn keine der vordefinierten Kategorien zutreffend ist.

#### 4.3.2 eMailAddressType - E-Mail-Adresse

Konkrete E-Mail-Adresse über welche die Person erreichbar ist.

### 4.4 phone - Telefon

Bestimmte Art von Telefonnummer. Sie umfasst:

- Eine Kategorie (optional)
- Eine Telefonnummer (obligatorisch)
- Angaben zur Gültigkeit (optional).  
Wird die Gültigkeit angegeben, müssen die Daten in der Zukunft liegen.

"phoneType"

sequenz	auswahl	<b>Telefonkategorie</b> , "phoneCategory" type="eCH-0046:phoneCategoryType"
	auswahl	<b>andere Telefonkategorie</b> , "otherPhoneCategory" type="eCH-0046:freeKategoryTextType"
sequenz		<b>Telefonnummer</b> , "phoneNumber" type="eCH-0046:phoneNumberType"
sequenz		<b>Gültigkeit</b> , "validity" type="eCH-0046:dateRangeType" <b>optional</b>

#### 4.4.1 phoneNumerCategory - Kategorie der Telefonnummer

Die Telefonnummer-Kategorie kann entweder als einer der vorgegebenen Kategorien oder als Freitext übergeben werden.

Die standardisierten Kategorien sind:

1=PrivatePhone	private Telefonnummer
2=PrivateMobile	private Mobil-Nummer
3=PrivateFax	private Fax-Nummer
4=PrivateInternetVoice	private Internettelefonie-Nummer
5=BusinessCentral	geschäftliche Nummer (Zentrale)
6=BusinessDirect	geschäftliche Nummer (Durchwahl)
7=BusinessMobile	geschäftliche Mobil-Nummer

8=BusinessFax	geschäftliche Fax-Nummer
9=BusinessInternetVoice	geschäftliche Internettelefonie-Nummer
10=Pager	Pager

Die Übermittlung der Kategorie als Freitext soll nur verwendet werden, wenn keine der vordefinierten Kategorien zutreffend ist.

#### 4.4.2 phoneNumer - Telefonnummer

Konkrete Telefon-Nummer, über die die Person erreichbar ist. Die Nummer soll ohne Editierung übergeben werden.

#### 4.5 internet – Internet-Adresse

Bestimmte Art von Internet-Adresse. Sie umfasst:

- Eine Kategorie (optional)
- Eine Internet-Adresse (obligatorisch)
- Angaben zur Gültigkeit (optional).  
Wird die Gültigkeit angegeben, müssen die Daten in der Zukunft liegen.

"internetType"		
sequenz	auswahl	<b>Internetkategorie</b> , "internetCategory" type="eCH-0046:internetCategoryType"
	auswahl	<b>andere Internetkategorie</b> , "otherInternetCategory" type="eCH-0046:freeKategoryTextType"
sequenz		<b>Internetadresse</b> , "internetAddress" type="eCH-0046:internetAddressType"
sequenz		<b>Gültigkeit</b> , "validity" type="eCH-0046:dateRangeType" <b>optional</b>

##### 4.5.1 internetCategory - Kategorie der Internet-Adresse

Die Internet-Kategorie kann entweder als einer der vorgegebenen Kategorien oder als Freitext übergeben werden.

Die standardisierten Kategorien sind:

1= private	private Internet-Adresse
2=business	geschäftliche Internet-Adresse

Die Übermittlung der Kategorie als Freitext soll nur verwendet werden, wenn keine der vordefinierten Kategorien zutreffend ist.

##### 4.5.2 internetAddress – Internet-URL

Konkrete URL zur Webseite über welche die Person erreicht werden kann.

## 5 Zuständigkeit und Mutationswesen

Für die Pflege des vorliegenden Standards ist die eCH-Fachgruppe Meldewesen zuständig.

## 6 Sicherheitsüberlegungen

Die Definition der Austauschformate an sich wirft keine sicherheitsrelevanten Probleme auf. Möchten Behörden die in diesem Papier spezifizierten Daten elektronisch austauschen, haben sie sicher zu stellen, dass die dafür nötigen Rechtsgrundlagen vorhanden sind. Beim Austausch der Daten sind Vertraulichkeit und Integrität der übermittelten Daten zu gewährleisten.

## 7 Haftungsausschluss/Hinweise auf Rechte Dritter

**eCH**-Standards, welche der Verein **eCH** dem Benutzer zur unentgeltlichen Nutzung zur Verfügung stellt, oder welche **eCH** referenziert, haben nur den Status von Empfehlungen. Der Verein **eCH** haftet in keinem Fall für Entscheidungen oder Massnahmen, welche der Benutzer auf Grund dieser Dokumente trifft und / oder ergreift. Der Benutzer ist verpflichtet, die Dokumente vor deren Nutzung selbst zu überprüfen und sich gegebenenfalls beraten zu lassen. **eCH**-Standards können und sollen die technische, organisatorische oder juristische Beratung im konkreten Einzelfall nicht ersetzen.

In **eCH**-Standards referenzierte Dokumente, Verfahren, Methoden, Produkte und Standards sind unter Umständen markenrechtlich, urheberrechtlich oder patentrechtlich geschützt. Es liegt in der ausschliesslichen Verantwortlichkeit des Benutzers, sich die allenfalls erforderlichen Rechte bei den jeweils berechtigten Personen und/oder Organisationen zu beschaffen.

Obwohl der Verein **eCH** all seine Sorgfalt darauf verwendet, die **eCH**-Standards sorgfältig auszuarbeiten, kann keine Zusicherung oder Garantie auf Aktualität, Vollständigkeit, Richtigkeit bzw. Fehlerfreiheit der zur Verfügung gestellten Informationen und Dokumente gegeben werden. Der Inhalt von **eCH**-Standards kann jederzeit und ohne Ankündigung geändert werden.

Jede Haftung für Schäden, welche dem Benutzer aus dem Gebrauch der **eCH**-Standards entstehen ist, soweit gesetzlich zulässig, wegbedungen.

## 8 Urheberrechte

Wer **eCH**-Standards erarbeitet, behält das geistige Eigentum an diesen. Allerdings verpflichtet sich der Erarbeitende sein betreffendes geistiges Eigentum oder seine Rechte an geistigem Eigentum anderer, sofern möglich, den jeweiligen Fachgruppen und dem Verein **eCH**



kostenlos zur uneingeschränkten Nutzung und Weiterentwicklung im Rahmen des Vereinszweckes zur Verfügung zu stellen.

Die von den Fachgruppen erarbeiteten Standards können unter Nennung der jeweiligen Urheber von **eCH** unentgeltlich und uneingeschränkt genutzt, weiterverbreitet und weiterentwickelt werden.

**eCH**-Standards sind vollständig dokumentiert und frei von lizenz- und/oder patentrechtlichen Einschränkungen. Die dazugehörige Dokumentation kann unentgeltlich bezogen werden.

Diese Bestimmungen gelten ausschliesslich für die von **eCH** erarbeiteten Standards, nicht jedoch für Standards oder Produkte Dritter, auf welche in den **eCH**-Standards Bezug genommen wird. Die Standards enthalten die entsprechenden Hinweise auf die Rechte Dritter.

## Anhang A – Referenzen & Bibliographie

[eCH-0010]	eCH-0010 - Datenstandard <i>Postadresse für natürliche Personen</i> .
[UML]	Unified Modeling Language (UML). Version 1.5. Object Management Group.
[XSD]	XML Schema Part 1: Structures. W3C Recommendation 2. Mai 2001.
	XML Schema Part 2: Datatypes. W3C Recommendation 2. Mai 2001.

## Anhang B – Mitarbeit & Überprüfung

Bundesamt für Statistik

Bucher Huwyler Erika, SVEK

Egloff Andrea, Ruf Informatik AG

Furrer Peter IBM, Global Services

Germann Urs, Urs Germann Consulting

Stefan Haller, Bedag Informatik AG

Huwyler Walter, Stadt Zürich

Müller Willy, Informatikstrategieorgan Bund

Peterer Thomas, InnoSolv AG (NEST)

Leo Stucky, Kanton Zürich

Stingelin Martin, Kanton Bern

Sulzer Daniela, Hürlimann Informatik AG

Tobler Hanspeter, IBM (Schweiz)