

eCH-0149 Suchen und melden von Fundgegenständen

Name	Datenstandard Suchen und melden von Fundgegenständen
Standard-Nummer	eCH-0149
Kategorie	Interoperabilitätsstandard
Reifegrad	Implementiert
Version	2.0
Status	Genehmigt
Genehmigt am	2013-03-06
Ausgabedatum	2013-03-21
Ersetzt Standard	1.00
Sprachen	Deutsch (Original), Französisch (Übersetzung)
Autoren	SIK Arbeitsgruppe Städte- und Gemeindeinformatik Beat Binder, SIK AG SGI, beat.binder@igict.ch
Herausgeber / Vertrieb	Verein eCH, Mainaustrasse 30, Postfach, 8034 Zürich T 044 388 74 64, F 044 388 71 80 www.ech.ch / info@ech.ch

Zusammenfassung

Dieser Standard definiert das Austauschformat für das Suchen und Melden von Fundgegenständen.

Inhaltsverzeichnis

1	Status des Dokuments	4
2	Einleitung	4
2.1	Überblick	4
2.2	Anwendungsgebiet	4
2.3	Vorteile	4
3	Spezifikationen	5
3.1	Schnittstelle	5
3.2	FinditSelect.....	5
3.2.1	Methoden	5
3.2.1.1	GetLossFile.....	5
3.2.2	Typen	5
3.2.2.1	SelectLossFileItemsResult	5
3.2.2.2	SelectLossFileLocationResult	6
3.2.2.3	SelectLossFileOriginalOwnerResult	6
3.2.2.4	SelectLossFileResult.....	8
3.2.2.5	SelectLossFileResultContainer	8
3.3	ManageFindingFiles	9
3.3.1	Methoden	9
3.3.1.1	CloseFindingFile	9
3.3.1.2	CommitLossFileSynchronisation	9
3.3.1.3	CreateFindingFile.....	9
3.3.1.4	GetCreatedLossFiles	10
3.3.1.5	GetExpiredLossFiles	10
3.3.1.6	GetUpdatedLossFiles	10
3.3.1.7	UpdateFindingFile.....	10
3.3.2	Typen	11
3.3.2.1	Gender.....	11
3.3.2.2	FundusLossFile.....	11
3.3.2.3	ManageFindingFilesParameters	12
3.3.2.4	OriginalOwner	13

3.4	Beispiele	15
3.4.1	FinditSelect	15
3.4.1.1	Verlustmeldung holen	15
3.4.2	ManageFindingFiles	16
3.4.2.1	Fundmeldung erzeugen	16
3.4.2.2	Fundmeldung aktualisieren	16
3.4.2.3	Fundmeldung schliessen	17
3.4.2.4	Liste der neuen Verlustmeldungen holen	17
3.4.2.5	Liste der aktualisierten Verlustmeldungen holen	17
3.4.2.6	Liste der verfallenen Verlustmeldungen holen	18
3.5	Anhang	18
3.5.1	Mobilbetreiber	18
3.5.2	Unterkategorien	19
3.6	WSDL	23
3.6.1	FinditSelect	23
3.6.2	ManageFindingFiles	25
4	Sicherheitsüberlegungen	31
5	Haftungsausschluss/Hinweise auf Rechte Dritter	31
6	Urheberrechte	32
7	Prozesse	33
8	Glossar	36
9	Referenzen	38
10	Änderungen	38

1 Status des Dokuments

Das vorliegende Dokument wurde vom Expertenausschuss **genehmigt**. Es hat für das definierte Einsatzgebiet im festgelegten Gültigkeitsbereich normative Kraft.

2 Einleitung

2.1 Überblick

Der vorliegende Standard definiert die Daten, das Format und die erlaubten Werte zur elektronischen Übermittlung von Daten zum Suchen oder Melden von Fundgegenständen sowie zum Synchronisieren der Datenbestände. Die Schnittstelle dient zur Datenübermittlung vom und zum Webservice «Fundservice Schweiz» (www.easyfind.ch). Der Fundservice wird auf der Website www.ch.ch verlinkt.

2.2 Anwendungsgebiet

Mit dem «Fundservice Schweiz» (www.easyfind.ch) existiert ein Webservice, bei welchem zur Zeit fünf Kantone sowie die Stadt Zürich und einige Gemeinden Ihre Fundgegenstände publizieren.

2.3 Vorteile

Mit der Veröffentlichung und Festlegung als eCH-Standard öffnet sich der «Fundservice Schweiz» (www.easyfind.ch) allen anderen Anbietern von Fundbürosoftware. Indem diese die Schnittstelle bedienen, sind sie in der Lage den Webservice zu nutzen. Somit könnte das priorisierte Vorhaben von «egovernment Schweiz» «A2.06 Suchen und melden von Fundgegenständen» realisiert werden.

Der Kanton Basel-Land nutzt die Schnittstelle bereits mit einem Fremdprodukt.

3 Spezifikationen

3.1 Schnittstelle

3.2 FinditSelect

Über diese Schnittstelle können Verlustmeldungen aus easyfind geholt (exportiert) werden.

3.2.1 Methoden

3.2.1.1 GetLossFile

- Eingabeparameter: lossFileID
- Rückgabe: SelectLossFileResultContainer

3.2.2 Typen

3.2.2.1 SelectLossFileItemsResult

Dieser Datentyp speichert alle relevanten Werte eines Gegenstandes.

- Description
Typ: string
Die Beschreibung des Gegenstandes
- EasyfindNumber
Typ: string
Die easyfind-Nummer des Gegenstandes
- MobileProvider
Typ: integer
Im Falle eines Mobiltelefones, die ID des Anbieters. Für gültige IDs siehe: 3.5.1 Mobilbetreiber.
- SerialNumber
Typ: string
Die Seriennummer des Gegenstandes
- SubcategoryDE
Typ: string
Die deutsche Bezeichnung der Unterkategorie
- SubcategoryEN
Typ: string
Die englische Bezeichnung der Unterkategorie

- SubcategoryFR
Typ: string
Die französische Bezeichnung der Unterkategorie
- SubcategoryID
Typ: integer
Die ID der Unterkategorie
- SubcategoryIT
Typ: string
Die italienische Bezeichnung der Unterkategorie

3.2.2.2 SelectLossFileLocationResult

Dieser Datentyp speichert alle relevanten Kontaktdaten einer Verlustmeldestelle

- Email
Typ: string
Die E-Mailadresse der Verlustmeldestelle
- Name
Typ: string
Der Name der Verlustmeldestelle
- Phone
Typ: string
Die Telefonnummer der Verlustmeldestelle

3.2.2.3 SelectLossFileOriginalOwnerResult

Dieser Datentyp speichert alle relevanten Daten des Verlierers.

- City
Typ: string
Der Wohnort (Stadt) des Verlierers
- Country
Typ: string
Der Wohnort (Land) des Verlierers
- DateOfBirth
Typ: DateTime
Der Geburtstag des Verlierers
- Degree
Typ: string
Der Titel des Verlierers

- Door
Typ: string
Die Türnummer (Wohnort) des Verlierers
- Email
Typ: string
Die E-Mailadressen des Verlierers
- Entry
Typ: string
Die Gebäudebezeichnung (Wohnort) des Verlierers
- Fax
Typ: string
Die Fax-Nummer des Verlierers
- FirstName
Typ: string
Der Vorname des Verlierers
- Floor
Typ: string
Das Stockwerk (Wohnort) des Verlierers
- Gender
Typ: integer
Das Geschlecht des Verlierers
- LastName
Typ: string
Der Nachname des Verlierers
- Mobile
Typ: string
Die Mobiltelefonnummer des Verlierers
- Phone
Typ: string
Die Telefonnummer des Verlierers
- Street
Typ: string
Die Strasse (Wohnort) des Verlierers
- StreetNo
Typ: string
Die Hausnummer des Verlierers
- Zip
Typ: string
Die Postleitzahl (Wohnort) des Verlierers

3.2.2.4 SelectLossFileResult

Dieser Datentyp speichert alle relevanten Werte einer Verlustmeldung.

- **Comment**
Typ: string
Die Bemerkung zur Verlustmeldung
- **CreatedBy**
Typ: string
Der Name des Benutzers, der die Verlustmeldung erzeugt hat
- **DateLost**
Typ: DateTime
Datum des Verlustes
- **ExpirationDate**
Typ: DateTime
Das Ablaufdatum der Gültigkeit der Verlustmeldung
- **FileNumber**
Typ: string
Die Nummer der Verlustmeldung
- **LocationLost**
Typ: string
Die Adresse des Verlustortes
- **RecordDate**
Typ: DateTime
Das Erfassungsdatum der Verlustmeldung

3.2.2.5 SelectLossFileResultContainer

Dieser Datentyp speichert alle Daten einer Verlustmeldung.

- **Items**
Typ: SelectLossFileItemsResult[]
Die verlorenen Gegenstände
- **Location**
Typ: SelectLossFileLocationResult
Kontaktdaten der Verlustmeldestelle
- **LossFile**
Typ: SelectLossFileResult
Die Verlustmeldung
- **OriginalOwner**
Typ: SelectLossFileOriginalOwnerResult
Der Verlierer

3.3 ManageFindingFiles

Mit dieser Schnittstelle können fremde Anwendungen, wie zum Beispiel der Fundservice des Kantons Basel-Landschaft (Fundus), Fundmeldungen mit easyfind synchronisieren.

3.3.1 Methoden

3.3.1.1 CloseFindingFile

Diese Methode schliesst eine Fundmeldung durch Setzen des Status auf „Abgeschlossen“.

Die Parameter:

- `clientID`: Die MandantenId des Fremdsystems (wird von rubicon zugewiesen)
- `sharedSecret`: Der zwischen easyfind und dem Fremdsystem geteilte zuvor vereinbarte Token zur Identifikation
- `fileNumber`: Die eindeutige Nummer der Fundmeldung im Mandanten

3.3.1.2 CommitLossFileSynchronisation

Mit dieser Methode wird die Übertragung von Verlustmeldungen bestätigt. Die Verlustmeldungen für die diese Webmethode aufgerufen wird, werden beim Aufruf derselben Synchronisierungsaktion (`GetCreated`, `GetUpdated`, `GetExpired`) nicht mehr zurückgegeben.

- `lossFileIDs`: Die Liste von easyfind-spezifischen IDs, für die die Übertragung bestätigt werden soll.
- `clientID`: Die MandantenId des Fremdsystems
- `sharedSecret`: Der zwischen easyfind und dem Fremdsystem geteilte zuvor vereinbarte Token zur Identifikation

3.3.1.3 CreateFindingFile

Diese Methode erzeugt eine neue Fundmeldung in easyfind.

Die Parameter:

- `clientID`: Die MandantenId des Fremdsystems
- `sharedSecret`: Der zwischen easyfind und dem Fremdsystem geteilte zuvor vereinbarte Token zur Identifikation
- `ManageFindingFilesParameters`: Die Daten für die Erzeugung der Fundmeldung

Als Ergebnis eines fehlerfreien Aufrufes wird die Nummer der Fundmeldung zur Speicherung im Fremdsystem zurückgegeben.

3.3.1.4 GetCreatedLossFiles

Diese Methode liefert eine Liste der von easyfind erzeugten und vom Fremdsystem noch nicht abgerufenen Verlustmeldungen.

Die Parameter:

- clientID: Die MandantenId des Fremdsystems
- sharedSecret: Der zwischen easyfind und dem Fremdsystem geteilte zuvor vereinbarte Token zur Identifikation

Als Ergebnis eines fehlerfreien Aufrufes wird eine Liste von Verlustmeldungen in Form des Types FundusLossFile (3.3.2.2) zurück gegeben.

3.3.1.5 GetExpiredLossFiles

Diese Methode liefert eine Liste der Verlustmeldungen, deren Gültigkeit abgelaufen ist.

Die Parameter:

- clientID: Die MandantenId des Fremdsystems
- sharedSecret: Der zwischen easyfind und dem Fremdsystem geteilte zuvor vereinbarte Token zur Identifikation

Als Ergebnis eines fehlerfreien Aufrufes wird eine Liste von Verlustmeldungen in Form des Types FundusLossFile (3.3.2.2) zurückgegeben.

3.3.1.6 GetUpdatedLossFiles

Diese Methode liefert eine Liste der von easyfind aktualisierten und nach der Aktualisierung noch nicht abgerufenen Verlustmeldungen.

Die Parameter:

- clientID: Die MandantenId des Fremdsystems
- sharedSecret: Der zwischen easyfind und dem Fremdsystem geteilte zuvor vereinbarte Token zur Identifikation

Als Ergebnis eines fehlerfreien Aufrufes wird eine Liste von Verlustmeldungen in Form des Types FundusLossFile (3.3.2.2) zurückgegeben.

3.3.1.7 UpdateFindingFile

Mit dieser Methode können in easyfind gespeicherte Fundmeldungen aktualisiert werden.

Die Parameter:

- clientID: Die MandantenId des Fremdsystems

- sharedSecret: Der zwischen easyfind und dem Fremdsystem geteilte zuvor vereinbarte Token zur Identifikation
- ManageFindingFilesParameters: Die Daten für die Erzeugung der Fundmeldung (3.3.2.3)

3.3.2 Typen

3.3.2.1 Gender

Folgende Werte können Eigenschaften zugewiesen werden, die das Geschlecht einer Person speichern.

- Unbekannt: 0
- Männlich: 1
- Weiblich: 2
- Firma: 3

3.3.2.2 FundusLossFile

Dieser Typ speichert alle relevanten Daten einer easyfind-Verlustmeldung.

- ID
Typ: int
Die easyfind-spezifische ID der Verlustmeldung
- CityLost
Typ: string
Der Ort an dem der Gegenstand verloren wurde
- CountryLost
Typ: string
Das Land in dem der Verlustort liegt
- DateLost
Typ: string
Das Datum des Verlustes
- Description
Typ: string
Die genaue Beschreibung des Verlustgegenstandes
- Filenumber
Typ: string
Die Nummer der Verlustmeldung
- MobileProviderID
Typ:int Falls die Kategorie einen Mobiletelefonanbieter unterstützt, dessen ID

- OriginalOwner
Typ: OriginalOwner (3.3.2.4)
Die Daten des Verlierers
- RecordDate
Typ: DateTime
Das Erstellungsdatum der Fundmeldung
- SerialNumber
Typ: string
Falls die Kategorie eine Seriennummer unterstützt, diese
- StreetLost
Typ: string
Der Ort (Strasse) an dem der Gegenstand verloren wurde
- SubCategoryID
Typ: int
Die Kategorie des Gegenstandes
- ZipLost
Typ: string
Die Postleitzahl des Verlustortes

3.3.2.3 ManageFindingFilesParameters

Über diesen Typ werden die Daten für die Erzeugung einer Fundmeldung übergeben.

- CityFound
Typ: string
Der Ort, an dem der Gegenstand gefunden wurde.
- CountryFound
Typ: string
Das Land, in dem sich der Fundort befindet
- DateFound
Typ: DateTime
Das Datum des Fundes
- Description
Typ: string
Die genaue Beschreibung des Fundgegenstandes
- FileNumber
Typ: string
Die Nummer der Fundmeldung (falls diese bereits existiert)

- InternalDescription
Typ: string
Die nähere, nicht öffentliche Beschreibung des Fundgegenstandes
- LocationID
Typ: int
Die ID des Abgabeortes
- MobileProvider
Typ: int
Falls die Kategorie des Gegenstandes einen Mobiltelefonanbieter unterstützt, die ID des Anbieters
- RecordDate
Typ: DateTime
Das Erstellungsdatum der Fundmeldung
- SerialNumber
Typ: string
Falls es die Kategorie unterstützt, die Seriennummer des Gegenstandes
- StorageLocationID
Typ: int
Die ID des Lagerortes
- StreetFound
Typ: string
Die Adresse (Strasse) des Fundortes
- SubCategoryID
Typ: int
Die Kategorie des Gegenstandes
- ZipFound
Typ: string
Die Postleitzahl des Fundortes

3.3.2.4 OriginalOwner

Dieser Typ speichert die Daten des Verlierers

- City
Typ: string
Der Wohnort (Stadt) des Verlierers
- Country
Typ: string
Das Land in dem der Wohnort liegt

- EMail
Typ: string
Die E-Mailadresse des Verlierers
- Fax
Typ: string
Die Faxnummer des Verlierers falls vorhanden
- FirstName
Typ: string
Der Vorname des Verlierers
- Gender
Typ: int (3.3.2.1)
Das Geschlecht des Verlierers
- LastName
Typ: string
Der Nachname des Verlierers
- Mobile
Typ: string
Die Mobiltelefonnummer des Verlierers, falls vorhanden
- Phone
Typ:string
Die Telefonnummer des Verlierers, falls vorhanden
- Street
Typ: string
Der Wohnort (Strasse) des Verlierers
- StreetNo
Typ: string
Der Wohnort (Hausnummer) des Verlierers
- Title
Typ: string
(Akademischer) Grad des Verlierers
- Zip
Typ: string
Der Wohnort (Postleitzahl) des Verlierers

3.4 Beispiele

3.4.1 FinditSelect

3.4.1.1 Verlustmeldung holen

Dieses Beispiel beschreibt die Verwendung der Methode GetLossFile (2.1.1).

```

SearchLossFilesResult searchResult = new SearchLossFilesResult();

FinditSelect.FinditSelect webService = new FinditSelect.FinditSelect();
webService.Url = " https://domaene.com/EasyfindWebServices/FinditSelect.asmx ";
webService.UseDefaultCredentials = true;

SelectLossFileResultContainer resultContainer =
    webService.GetLossFile (searchResult.ID);

if (resultContainer != null)
{
    Console.WriteLine ("Verlustmeldung:");
    Console.WriteLine ("=====");
    Console.WriteLine ("Nummer: " + resultContainer.LossFile.FileNumber);
    Console.WriteLine ("Verlustdatum: " + resultContainer.LossFile.DateLost);
    Console.WriteLine ("Verlustort: " + resultContainer.LossFile.LocationLost);
    Console.WriteLine ();

    string originalOwnerName = resultContainer.OriginalOwner.FirstName;
    originalOwnerName += " ";
    originalOwnerName += resultContainer.OriginalOwner.LastName;

    string originalOwnerAddress = resultContainer.OriginalOwner.Street;
    originalOwnerAddress += " ";
    originalOwnerAddress += resultContainer.OriginalOwner.StreetNo;
    originalOwnerAddress += " ";
    originalOwnerAddress += resultContainer.OriginalOwner.Zip;
    originalOwnerAddress += " ";
    originalOwnerAddress += resultContainer.OriginalOwner.City;

    Console.WriteLine ("Verlierer: " + originalOwnerName);
    Console.WriteLine ("Adresse: " + originalOwnerAddress);
    Console.WriteLine (resultContainer.OriginalOwner.Country);
    Console.WriteLine ();

    Console.WriteLine ("Gegenstände: " + resultContainer.Items.Length);

    string[] categories = new string[resultContainer.Items.Length];

    for (int i = 0; i < resultContainer.Items.Length; i++)
        categories[i] = resultContainer.Items[i].SubcategoryDE;

    Console.WriteLine ("Kategorien: " + string.Join(", ", categories));
}

```

3.4.2 ManageFindingFiles

3.4.2.1 Fundmeldung erzeugen

Dieses Beispiel zeigt wie mit Hilfe des Webservices eine Fundmeldung in easyfind erzeugt wird.

```

ManageFindingFiles webservice = new ManageFindingFiles();
webservice.Url = " https://domaene.com/EasyfindwebServices/ManageFindingFiles.asmx";
webservice.Credentials = CredentialCache.DefaultCredentials;

const int clientId = 1;
const string sharedSecret = "95D99058C5A64318843BF37273936AD9";
const int categoryNotebook = 35;
const int locationIdFundZentrale = 77;
const int storageLocationIdLager = 63;

ManageFindingFilesParameters parameters = new ManageFindingFilesParameters();
parameters.FileNumber = null;
parameters.StreetFound = "Haselussbaumallee";
parameters.ZipFound = "3000";
parameters.CityFound = "Bern";
parameters.CountryFound = "Schweiz";
parameters.RecordDate = DateTime.Now;
parameters.DateFound = parameters.RecordDate.AddDays(-2);
parameters.SubCategoryID = categoryNotebook;
parameters.Description = "Marke Dell, Farbe blau";
parameters.InternalDescription = "Aussen ein Aufkleber vom CCC";
parameters.LocationID = locationIdFundZentrale;
parameters.MobileProvider = null;
parameters.SerialNumber = "1353-Ax9986-23397xy";
parameters.StorageLocationID = storageLocationIdLager;

string easyfindFileNumber;
easyfindFileNumber = webservice.CreateFindingFile(clientID, sharedSecret, parameters);

const Guid internalFileId = new Guid("CEC9FA72-F8F5-42e5-A2F9-D327AC87963D");
StoreEasyFindFileNumber(internalFileId, easyfindFileNumber);

```

3.4.2.2 Fundmeldung aktualisieren

Dieses Beispiel zeigt die Aktualisierung einer in easyfind gespeicherten Fundmeldung.

```

ManageFindingFiles webservice = new ManageFindingFiles();
webservice.Url = " https://domaene.com/EasyfindwebServices/ManageFindingFiles.asmx ";
webservice.Credentials = CredentialCache.DefaultCredentials;

const int clientId = 1;
const string sharedSecret = "95D99058C5A64318843BF37273936AD9";
const Guid internalFileId = new Guid("CEC9FA72-F8F5-42e5-A2F9-D327AC87963D");

ManageFindingFilesParameters parameters = new ManageFindingFilesParameters();
parameters.FileNumber = GetEasyFindNumber(internalFileId);
parameters.Description = "Marke Sony, Farbe rot";

webservice.UpdateFindingFile(clientID, sharedSecret, parameters);

```


3.4.2.3 Fundmeldung schliessen

Dieses Beispiel schliesst eine Fundmeldung in easyfind.

```
ManageFindingFiles webservice = new ManageFindingFiles();
webservice.Url = " https://domaene.com/EasyfindWebServices/ManageFindingFiles.asmx";
webservice.Credentials = CredentialCache.DefaultCredentials;

const int clientId = 1;
const string sharedSecret = "95D99058C5A64318843BF37273936AD9";
const Guid internalFileId = new Guid("CEC9FA72-F8F5-42e5-A2F9-D327AC87963D");

string fileNumber = GetEasyFindNumber(internalFileId);
webservice.CloseFindingFile(clientId, sharedSecret, fileNumber);
```

3.4.2.4 Liste der neuen Verlustmeldungen holen

Dieses Beispiel holt die Liste der in easyfind seit dem letzten Zugriff auf diese Funktion neu erstellten Verlustmeldungen.

```
ManageFindingFiles webservice = new ManageFindingFiles();
webservice.Url = " https://domaene.com/EasyfindWebServices/ManageFindingFiles.asmx";
webservice.Credentials = CredentialCache.DefaultCredentials;

const int clientId = 1;
const string sharedSecret = "95D99058C5A64318843BF37273936AD9";

FundusLossFile[] lossfiles = webservice.GetCreatedLossFiles(clientId, sharedSecret);

int[] ids = GetIdsFromLossFiles(lossFiles);
webservice.CommitLossFilesSynchronisation(ids, clientId, sharedSecret);
```

3.4.2.5 Liste der aktualisierten Verlustmeldungen holen

Dieses Beispiel holt die Liste der in easyfind seit dem letzten Zugriff auf diese Funktion aktualisierten Verlustmeldungen.

```
ManageFindingFiles webservice = new ManageFindingFiles();
webservice.Url = " https://domaene.com/EasyfindWebServices/ManageFindingFiles.asmx";
webservice.Credentials = CredentialCache.DefaultCredentials;

const int clientId = 1;
const string sharedSecret = "95D99058C5A64318843BF37273936AD9";

FundusLossFile[] lossfiles = webservice.GetUpdatedLossFiles(clientId, sharedSecret);

int[] ids = GetIdsFromLossFiles(lossFiles);
webservice.CommitLossFilesSynchronisation(ids, clientId, sharedSecret);
```

3.4.2.6 Liste der verfallenen Verlustmeldungen holen

Dieses Beispiel holt die Liste der in easyfind seit dem letzten Zugriff auf diese Funktion verfallenen Verlustmeldungen.

```

ManageFindingFiles webservice = new ManageFindingFiles();
webservice.Url = " https://domaene.com/EasyfindWebServices/ManageFindingFiles.asmx";
webservice.Credentials = CredentialCache.DefaultCredentials;

const int clientId = 1;
const string sharedSecret = "95D99058C5A64318843BF37273936AD9";

FundusLossFile[] lossfiles = webservice.GetExpiredLossFiles(clientId, sharedSecret);

int[] ids = GetIdsFromLossFiles(lossFiles);
webservice.CommitLossFilesSynchronisation(ids, clientId, sharedSecret);

```

3.5 Anhang

3.5.1 Mobilbetreiber

Diese Tabelle zeigt eine Liste aller gültigen Mobilbetreiber und deren IDs mit Stand 01.07.2011.

Anbieter	ID
Sonstiger / Autre / Altro / Other Sonstiger / Autre / Altro / Other	0
Swisscom	1
Sunrise	2
Orange	3
Tele2	4
Migros	5
Coop	6
Mobilezone	7
Yallo	8
Cablecom	9
TalkTalk	10
LEBARA	11
SALUT Mobile	12
LYCA Mobile	13
Aldi Suisse	14
Red Bull Mobile	15
20 Minuten Mobile	16

3.5.2 Unterkategorien

Die folgende Tabelle zeigt alle gültigen Kategorien mit den dazugehörigen IDs mit Stand 01.07.2011.

Hauptkategorie	SubKategorie	ID
Plastik-/Papiersäcke, Taschen, Koffer, Rucksäcke etc.	Aktenkoffer, Pilotenkoffer, Schreib-/Aktenmappe	2
	Bauch-/Lendentasche	95
	Handtasche	5
	Kofferboys, Einkaufswagen	7
	Laptoptasche, Foto-/Videotasche	96
	Necessaire, Beautycase, Schminkbeutel	94
	Plastik-/Papiersäcke, Einkaufstasche, Stofftasche	6
	Reisekoffer, Trolley	1
	Reisetasche, Sporttasche, Umhängetasche	3
	Rucksack / Bodybag / Kitchener / Turnsack	4
	Seesäcke	97
	Sonstiges	8
	Bargeld	10
	Portemonnaie/Brieftasche	9
	Sonstiges	12
Wertpapiere/Sparbücher	11	
Ausweise, Plastikkarten	Abonnemente, Billette	18
	Führerausweis, Fahrzeugausweis	15
	Identitätskarte	14
	Kreditkarte, EC-Karte, Postcard, Bankomatkarte	17
	Pass	13
	Personal- und sonstige Ausweise	16
	Sonstiges	19
Schmuck, Uhren	Brosche, Anhänger	24
	Kette, Armreif	22
	Ohrring, Ohrstecker	23

	Ring	21
	Sonstiges	25
	Uhr	20
Schlüssel, Schlüsseletui, Badge	Badge	28
	Schlüssel, Schlüsseletui, Badge	26
	Schlüsselbund, Schlüsseletui	27
	Sonstiges	29
Elektronik, EDV-Geräte, Kameras, Feldstecher	Datenträger (CD, MC, etc.)	38
	Feldstecher	32
	Fotoapparat, Videokamera und Zubehör	31
	Laptop, Notebook	35
	Mobiltelefon, Handy, Natel, ogo, iPhone	30
	Organizer (Palm, Blackberry, etc.)	36
	Taschenrechner	103
	Tragbare Audiogeräte (Discman, Walkman, MP3, iPod)	34
	TV-Gerät, Video-Gerät, DVD-Gerät, Radio, Beamer	33
	Zubehör und andere Elektronikgeräte	37
Bekleidung, Schuhe, Helme	Gürtel	113
	Halstuch, Schal	42
	Handschuhe	43
	Helme	40
	Kleidersack	46
	Kopfbedeckung	39
	Mantel, Jacke, Blazer, Parkas, Kittel, Capes, Pel- erinen	41
	Pullover, Gilet	99
	Schuhe (ohne Ski-, Snowboard- und Schlitt- schuhe)	45
	Übrige Bekleidung	44

Regenschirme	Knirps	48
	Sonstiges	49
	Stockschirm, Umhängeschirm	47
Brillen, Kontaktlinsen	Brillen	50
	Brillen in Etui	116
	Kontaktlinsen	53
	leere Brillenetuis	54
	Skibrillen	52
	Sonnenbrillen	51
Sportartikel, Camping	Andere Sport- und Campingartikel	63
	Rollerblades, Rollschuhe	59
	Schlitten, Bob	58
	Skateboard / Trottinette	60
	Ski, Skistöcke	55
	Ski-, Snowboard- und Schlittschuhe	56
	Snowboard	57
	Tennis, Badminton	61
	Wanderstöcke, Walkingstöcke	98
	Zelte / Schlafsäcke	62
Musikinstrument	Musikinstrumente	64
	Sonstiges	66
	Zubehör	65
Spielzeug	Anderes Spielzeug	69
	Elektronisches Spielzeug (Gameboy etc.)	67
	Puppen / Stofftiere	68
Fahrräder, Kinderwagen	Fahrrad	70
	Kinderwagen	71
	Zubehör	72
Medizinische Hilfsmittel	Andere Hilfsmittel	76
	Gehhilfe (Krücken etc.)	73
	Hörgerät	75

	Rollstuhl	74
Militärgegenstände	andere Militärgegenstände	81
	Bekleidung, Kleidersack	78
	Effektensack	79
	Reisetasche / Umhängetasche	105
	Rucksack	80
	Trolley	104
	Waffen	77
Diverses	Agenden, Kalender	83
	Bilder, Fotoalben	84
	Bücher	82
	Karton-/Plastikrollen	100
	Kosmetikartikel (Parfum etc.)	87
	Papeterieartikel, Schreibzeug, Ordner, Zeichenplatte	85
	Raucherwaren und Zubehör	90
	Röntgenbilder	86
	Sonstiges (keine Handys)	92
	Spirituosen	91
	Taschenmesser, übrige Messer	88
	Werkzeug	89
	Zeichnungsmappe, Kartonschachtel	101
Schliessfach	Handgepäck	102
	Schliessfachware	93
Duty Free	Alkohol	107
	Parfüm	108
	Sonstiges	112
	Süssigkeiten	110
	Uhren/Schmuck	111
	Zigaretten	109
Lebensmittel	Lebensmittel	114

3.6 WSDL

3.6.1 FinditSelect

```
<?xml version="1.0" encoding="utf-8"?>
<wsdl:definitions xmlns:soap="http://schemas.xmlsoap.org/wsdl/soap/"
xmlns:tm="http://microsoft.com/wsdl/mime/textMatching/"
xmlns:soapenc="http://schemas.xmlsoap.org/soap/encoding/"
xmlns:mime="http://schemas.xmlsoap.org/wsdl/mime/" xmlns:tns="http://www.ech.ch/xmlns/eCH-0149/"
xmlns:s="http://www.w3.org/2001/XMLSchema" xmlns:soap12="http://schemas.xmlsoap.org/wsdl/soap12/"
xmlns:http="http://schemas.xmlsoap.org/wsdl/http/" targetNamespace="http://www.ech.ch/xmlns/eCH-0149/"
xmlns:wsdl="http://schemas.xmlsoap.org/wsdl/">
  <wsdl:types>
    <s:schema elementFormDefault="qualified" targetNamespace=" http://www.ech.ch/xmlns/eCH-0149/">
      <s:element name="GetLossFile">
        <s:complexType>
          <s:sequence>
            <s:element minOccurs="1" maxOccurs="1" name="lossFileID" type="s:int" />
          </s:sequence>
        </s:complexType>
      </s:element>
      <s:element name="GetLossFileResponse">
        <s:complexType>
          <s:sequence>
            <s:element minOccurs="0" maxOccurs="1" name="GetLossFileResult"
type="tns:SelectLossFileResultContainer" />
          </s:sequence>
        </s:complexType>
      </s:element>
      <s:complexType name="SelectLossFileResultContainer">
        <s:sequence>
          <s:element minOccurs="0" maxOccurs="1" name="LossFile" type="tns:SelectLossFileResult"
/>
          <s:element minOccurs="0" maxOccurs="1" name="OriginalOwner"
type="tns:SelectLossFileOriginalOwnerResult" />
          <s:element minOccurs="0" maxOccurs="1" name="Items"
type="tns:ArrayOfSelectLossFileItemsResult" />
          <s:element minOccurs="0" maxOccurs="1" name="Location"
type="tns:SelectLossFileLocationResult" />
        </s:sequence>
      </s:complexType>
      <s:complexType name="SelectLossFileResult">
        <s:sequence>
          <s:element minOccurs="1" maxOccurs="1" name="RecordDate" type="s:dateTime" />
          <s:element minOccurs="1" maxOccurs="1" name="ExpirationDate" type="s:dateTime" />
          <s:element minOccurs="1" maxOccurs="1" name="DateLost" type="s:dateTime" />
          <s:element minOccurs="0" maxOccurs="1" name="LocationLost" type="s:string" />
          <s:element minOccurs="0" maxOccurs="1" name="Comment" type="s:string" />
          <s:element minOccurs="0" maxOccurs="1" name="CreatedBy" type="s:string" />
          <s:element minOccurs="0" maxOccurs="1" name="FileNumber" type="s:string" />
        </s:sequence>
      </s:complexType>
      <s:complexType name="SelectLossFileOriginalOwnerResult">
        <s:sequence>
          <s:element minOccurs="1" maxOccurs="1" name="Gender" type="s:int" />
          <s:element minOccurs="0" maxOccurs="1" name="Degree" type="s:string" />
          <s:element minOccurs="0" maxOccurs="1" name="FirstName" type="s:string" />
          <s:element minOccurs="0" maxOccurs="1" name="LastName" type="s:string" />
          <s:element minOccurs="0" maxOccurs="1" name="Street" type="s:string" />
          <s:element minOccurs="0" maxOccurs="1" name="StreetNo" type="s:string" />
          <s:element minOccurs="0" maxOccurs="1" name="Entry" type="s:string" />
          <s:element minOccurs="0" maxOccurs="1" name="Floor" type="s:string" />
          <s:element minOccurs="0" maxOccurs="1" name="Door" type="s:string" />
          <s:element minOccurs="0" maxOccurs="1" name="Country" type="s:string" />
          <s:element minOccurs="0" maxOccurs="1" name="Zip" type="s:string" />
          <s:element minOccurs="0" maxOccurs="1" name="City" type="s:string" />
          <s:element minOccurs="0" maxOccurs="1" name="Phone" type="s:string" />
          <s:element minOccurs="0" maxOccurs="1" name="Email" type="s:string" />
          <s:element minOccurs="0" maxOccurs="1" name="Fax" type="s:string" />
          <s:element minOccurs="0" maxOccurs="1" name="Mobile" type="s:string" />
          <s:element minOccurs="0" maxOccurs="1" name="DateOfBirth" />
        </s:sequence>
      </s:complexType>
    </s:schema>
  </wsdl:types>

```

```

    <s:complexType name="ArrayOfSelectLossFileItemsResult">
      <s:sequence>
        <s:element minOccurs="0" maxOccurs="unbounded" name="SelectLossFileItemsResult"
nillable="true" type="tns:SelectLossFileItemsResult" />
      </s:sequence>
    </s:complexType>
    <s:complexType name="SelectLossFileItemsResult">
      <s:sequence>
        <s:element minOccurs="1" maxOccurs="1" name="SubcategoryID" type="s:int" />
        <s:element minOccurs="0" maxOccurs="1" name="SubcategoryDE" type="s:string" />
        <s:element minOccurs="0" maxOccurs="1" name="SubcategoryEN" type="s:string" />
        <s:element minOccurs="0" maxOccurs="1" name="SubcategoryIT" type="s:string" />
        <s:element minOccurs="0" maxOccurs="1" name="SubcategoryFR" type="s:string" />
        <s:element minOccurs="0" maxOccurs="1" name="Description" type="s:string" />
        <s:element minOccurs="0" maxOccurs="1" name="MobileProvider" type="s:string" />
        <s:element minOccurs="0" maxOccurs="1" name="SerialNumber" type="s:string" />
        <s:element minOccurs="0" maxOccurs="1" name="EasyfindNumber" type="s:string" />
      </s:sequence>
    </s:complexType>
    <s:complexType name="SelectLossFileLocationResult">
      <s:sequence>
        <s:element minOccurs="0" maxOccurs="1" name="Name" type="s:string" />
        <s:element minOccurs="0" maxOccurs="1" name="Phone" type="s:string" />
        <s:element minOccurs="0" maxOccurs="1" name="Email" type="s:string" />
      </s:sequence>
    </s:complexType>
  </s:schema>
</wsdl:types>
<wsdl:message name="GetLossFileSoapIn">
  <wsdl:part name="parameters" element="tns:GetLossFile" />
</wsdl:message>
<wsdl:message name="GetLossFileSoapOut">
  <wsdl:part name="parameters" element="tns:GetLossFileResponse" />
</wsdl:message>
<wsdl:portType name="FinditSelectSoap">
  <wsdl:operation name="GetLossFile">
    <wsdl:input message="tns:GetLossFileSoapIn" />
    <wsdl:output message="tns:GetLossFileSoapOut" />
  </wsdl:operation>
</wsdl:portType>
<wsdl:binding name="FinditSelectSoap" type="tns:FinditSelectSoap">
  <soap:binding transport="http://schemas.xmlsoap.org/soap/http" />
  <wsdl:operation name="GetLossFile">
    <soap:operation soapAction="http://www.ech.ch/xmlns/eCH-0149/GetLossFile" style="document"
/>
    <wsdl:input>
      <soap:body use="literal" />
    </wsdl:input>
    <wsdl:output>
      <soap:body use="literal" />
    </wsdl:output>
  </wsdl:operation>
</wsdl:binding>
<wsdl:binding name="FinditSelectSoap12" type="tns:FinditSelectSoap">
  <soap12:binding transport="http://schemas.xmlsoap.org/soap/http" />
  <wsdl:operation name="GetLossFile">
    <soap12:operation soapAction="http://www.ech.ch/xmlns/eCH-0149/GetLossFile" style="document"
/>
    <wsdl:input>
      <soap12:body use="literal" />
    </wsdl:input>
    <wsdl:output>
      <soap12:body use="literal" />
    </wsdl:output>
  </wsdl:operation>
</wsdl:binding>
<wsdl:service name="FinditSelect">
  <wsdl:port name="FinditSelectSoap" binding="tns:FinditSelectSoap">
    <soap:address
location="http://localhost/dev/Products/FinditCH/trunk/Client/EasyfindWebServices/FinditSelect.asmx" />
  </wsdl:port>
  <wsdl:port name="FinditSelectSoap12" binding="tns:FinditSelectSoap12">
    <soap12:address
location="http://localhost/dev/Products/FinditCH/trunk/Client/EasyfindWebServices/FinditSelect.asmx" />
  </wsdl:port>
</wsdl:service>
</wsdl:definitions>

```


3.6.2 ManageFindingFiles

```

<?xml version="1.0" encoding="utf-8"?>
<wsdl:definitions xmlns:soap="http://schemas.xmlsoap.org/wsdl/soap/"
xmlns:tm="http://microsoft.com/wsdl/mime/textMatching/"
xmlns:soapenc="http://schemas.xmlsoap.org/soap/encoding/"
xmlns:mime="http://schemas.xmlsoap.org/wsdl/mime/" xmlns:tns="http://www.ech.ch/xmlns/eCH-0149/"
xmlns:s="http://www.w3.org/2001/XMLSchema" xmlns:soap12="http://schemas.xmlsoap.org/wsdl/soap12/"
xmlns:http="http://schemas.xmlsoap.org/wsdl/http/" targetNamespace="http://www.ech.ch/xmlns/eCH-
0149/" xmlns:wsdl="http://schemas.xmlsoap.org/wsdl/">
  <wsdl:types>
    <s:schema elementFormDefault="qualified" targetNamespace="http://www.ech.ch/xmlns/eCH-0149/">
      <s:element name="CreateFindingFile">
        <s:complexType>
          <s:sequence>
            <s:element minOccurs="1" maxOccurs="1" name="clientID" type="s:int" />
            <s:element minOccurs="0" maxOccurs="1" name="sharedSecret" type="s:string" />
            <s:element minOccurs="0" maxOccurs="1" name="parameters"
type="tns:ManageFindingFilesParameters" />
          </s:sequence>
        </s:complexType>
      </s:element>
      <s:complexType name="ManageFindingFilesParameters">
        <s:sequence>
          <s:element minOccurs="0" maxOccurs="1" name="FileNumber" type="s:string" />
          <s:element minOccurs="0" maxOccurs="1" name="StreetFound" type="s:string" />
          <s:element minOccurs="0" maxOccurs="1" name="ZipFound" type="s:string" />
          <s:element minOccurs="0" maxOccurs="1" name="CityFound" type="s:string" />
          <s:element minOccurs="0" maxOccurs="1" name="CountryFound" type="s:string" />
          <s:element minOccurs="1" maxOccurs="1" name="RecordDate" nillable="true"
type="s:dateTime" />
          <s:element minOccurs="1" maxOccurs="1" name="DateFound" nillable="true"
type="s:dateTime" />
          <s:element minOccurs="1" maxOccurs="1" name="SubCategoryID" nillable="true" type="s:int"
/>
          <s:element minOccurs="0" maxOccurs="1" name="Description" type="s:string" />
          <s:element minOccurs="0" maxOccurs="1" name="InternalDescription" type="s:string" />
          <s:element minOccurs="1" maxOccurs="1" name="LocationID" nillable="true" type="s:int" />
          <s:element minOccurs="1" maxOccurs="1" name="MobileProvider" nillable="true"
type="s:int" />
          <s:element minOccurs="0" maxOccurs="1" name="SerialNumber" type="s:string" />
          <s:element minOccurs="1" maxOccurs="1" name="StorageLocationID" nillable="true"
type="s:int" />
        </s:sequence>
      </s:complexType>
      <s:element name="CreateFindingFileResponse">
        <s:complexType>
          <s:sequence>
            <s:element minOccurs="0" maxOccurs="1" name="CreateFindingFileResult" type="s:string"
/>
          </s:sequence>
        </s:complexType>
      </s:element>
      <s:element name="UpdateFindingFile">
        <s:complexType>
          <s:sequence>
            <s:element minOccurs="1" maxOccurs="1" name="clientID" type="s:int" />
            <s:element minOccurs="0" maxOccurs="1" name="sharedSecret" type="s:string" />
            <s:element minOccurs="0" maxOccurs="1" name="parameters"
type="tns:ManageFindingFilesParameters" />
          </s:sequence>
        </s:complexType>
      </s:element>
      <s:element name="UpdateFindingFileResponse">
        <s:complexType />
      </s:element>
      <s:element name="CloseFindingFile">
        <s:complexType>
          <s:sequence>
            <s:element minOccurs="1" maxOccurs="1" name="clientID" type="s:int" />
            <s:element minOccurs="0" maxOccurs="1" name="sharedSecret" type="s:string" />
            <s:element minOccurs="0" maxOccurs="1" name="fileNumber" type="s:string" />
          </s:sequence>
        </s:complexType>
      </s:element>
      <s:element name="CloseFindingFileResponse">
        <s:complexType />
      </s:element>
      <s:element name="GetCreatedLossFiles">

```

```

    <s:complexType>
      <s:sequence>
        <s:element minOccurs="1" maxOccurs="1" name="clientID" type="s:int" />
        <s:element minOccurs="0" maxOccurs="1" name="sharedSecret" type="s:string" />
      </s:sequence>
    </s:complexType>
  </s:element>
  <s:element name="GetCreatedLossFilesResponse">
    <s:complexType>
      <s:sequence>
        <s:element minOccurs="0" maxOccurs="1" name="GetCreatedLossFilesResult"
type="tns:ArrayOfFundusLossFile" />
      </s:sequence>
    </s:complexType>
  </s:element>
  <s:complexType name="ArrayOfFundusLossFile">
    <s:sequence>
      <s:element minOccurs="0" maxOccurs="unbounded" name="FundusLossFile" nillable="true"
type="tns:FundusLossFile" />
    </s:sequence>
  </s:complexType>
  <s:complexType name="FundusLossFile">
    <s:sequence>
      <s:element minOccurs="1" maxOccurs="1" name="ID" type="s:int" />
      <s:element minOccurs="0" maxOccurs="1" name="CityLost" type="s:string" />
      <s:element minOccurs="0" maxOccurs="1" name="CountryLost" type="s:string" />
      <s:element minOccurs="1" maxOccurs="1" name="DateLost" type="s:dateTime" />
      <s:element minOccurs="0" maxOccurs="1" name="Description" type="s:string" />
      <s:element minOccurs="1" maxOccurs="1" name="MobileProviderID" type="s:int" />
      <s:element minOccurs="1" maxOccurs="1" name="RecordDate" type="s:dateTime" />
      <s:element minOccurs="0" maxOccurs="1" name="SerialNumber" type="s:string" />
      <s:element minOccurs="0" maxOccurs="1" name="StreetLost" type="s:string" />
      <s:element minOccurs="1" maxOccurs="1" name="SubCategoryID" type="s:int" />
      <s:element minOccurs="0" maxOccurs="1" name="ZipLost" type="s:string" />
      <s:element minOccurs="0" maxOccurs="1" name="Filenumber" type="s:string" />
      <s:element minOccurs="0" maxOccurs="1" name="OriginalOwner" type="tns:OriginalOwner" />
    </s:sequence>
  </s:complexType>
  <s:complexType name="OriginalOwner">
    <s:sequence>
      <s:element minOccurs="0" maxOccurs="1" name="City" type="s:string" />
      <s:element minOccurs="0" maxOccurs="1" name="Country" type="s:string" />
      <s:element minOccurs="0" maxOccurs="1" name="EMail" type="s:string" />
      <s:element minOccurs="0" maxOccurs="1" name="Fax" type="s:string" />
      <s:element minOccurs="1" maxOccurs="1" name="Gender" type="s:int" />
      <s:element minOccurs="0" maxOccurs="1" name="FirstName" type="s:string" />
      <s:element minOccurs="0" maxOccurs="1" name="LastName" type="s:string" />
      <s:element minOccurs="0" maxOccurs="1" name="Mobile" type="s:string" />
      <s:element minOccurs="0" maxOccurs="1" name="Phone" type="s:string" />
      <s:element minOccurs="0" maxOccurs="1" name="Street" type="s:string" />
      <s:element minOccurs="0" maxOccurs="1" name="StreetNo" type="s:string" />
      <s:element minOccurs="0" maxOccurs="1" name="Title" type="s:string" />
      <s:element minOccurs="0" maxOccurs="1" name="Zip" type="s:string" />
    </s:sequence>
  </s:complexType>
  <s:element name="GetUpdatedLossFiles">
    <s:complexType>
      <s:sequence>
        <s:element minOccurs="1" maxOccurs="1" name="clientID" type="s:int" />
        <s:element minOccurs="0" maxOccurs="1" name="sharedSecret" type="s:string" />
      </s:sequence>
    </s:complexType>
  </s:element>
  <s:element name="GetUpdatedLossFilesResponse">
    <s:complexType>
      <s:sequence>
        <s:element minOccurs="0" maxOccurs="1" name="GetUpdatedLossFilesResult"
type="tns:ArrayOfFundusLossFile" />
      </s:sequence>
    </s:complexType>
  </s:element>
  <s:element name="GetExpiredLossFiles">
    <s:complexType>
      <s:sequence>
        <s:element minOccurs="1" maxOccurs="1" name="clientID" type="s:int" />
        <s:element minOccurs="0" maxOccurs="1" name="sharedSecret" type="s:string" />
      </s:sequence>
    </s:complexType>
  </s:element>
  <s:element name="GetExpiredLossFilesResponse">

```

```

        <s:complexType>
          <s:sequence>
            <s:element minOccurs="0" maxOccurs="1" name="GetExpiredLossFilesResult"
type="tns:ArrayOfFundusLossFile" />
          </s:sequence>
        </s:complexType>
      </s:element>
      <s:element name="CommitLossFileSynchronisation">
        <s:complexType>
          <s:sequence>
            <s:element minOccurs="0" maxOccurs="1" name="lossFileIDs" type="tns:ArrayOfInt" />
            <s:element minOccurs="1" maxOccurs="1" name="clientID" type="s:int" />
            <s:element minOccurs="0" maxOccurs="1" name="sharedSecret" type="s:string" />
          </s:sequence>
        </s:complexType>
      </s:element>
      <s:complexType name="ArrayOfInt">
        <s:sequence>
          <s:element minOccurs="0" maxOccurs="unbounded" name="int" type="s:int" />
        </s:sequence>
      </s:complexType>
      <s:element name="CommitLossFileSynchronisationResponse">
        <s:complexType />
      </s:element>
    </s:schema>
  </wsdl:types>
  <wsdl:message name="CreateFindingFileSoapIn">
    <wsdl:part name="parameters" element="tns:CreateFindingFile" />
  </wsdl:message>
  <wsdl:message name="CreateFindingFileSoapOut">
    <wsdl:part name="parameters" element="tns:CreateFindingFileResponse" />
  </wsdl:message>
  <wsdl:message name="UpdateFindingFileSoapIn">
    <wsdl:part name="parameters" element="tns:UpdateFindingFile" />
  </wsdl:message>
  <wsdl:message name="UpdateFindingFileSoapOut">
    <wsdl:part name="parameters" element="tns:UpdateFindingFileResponse" />
  </wsdl:message>
  <wsdl:message name="CloseFindingFileSoapIn">
    <wsdl:part name="parameters" element="tns:CloseFindingFile" />
  </wsdl:message>
  <wsdl:message name="CloseFindingFileSoapOut">
    <wsdl:part name="parameters" element="tns:CloseFindingFileResponse" />
  </wsdl:message>
  <wsdl:message name="GetCreatedLossFilesSoapIn">
    <wsdl:part name="parameters" element="tns:GetCreatedLossFiles" />
  </wsdl:message>
  <wsdl:message name="GetCreatedLossFilesSoapOut">
    <wsdl:part name="parameters" element="tns:GetCreatedLossFilesResponse" />
  </wsdl:message>
  <wsdl:message name="GetUpdatedLossFilesSoapIn">
    <wsdl:part name="parameters" element="tns:GetUpdatedLossFiles" />
  </wsdl:message>
  <wsdl:message name="GetUpdatedLossFilesSoapOut">
    <wsdl:part name="parameters" element="tns:GetUpdatedLossFilesResponse" />
  </wsdl:message>
  <wsdl:message name="GetExpiredLossFilesSoapIn">
    <wsdl:part name="parameters" element="tns:GetExpiredLossFiles" />
  </wsdl:message>
  <wsdl:message name="GetExpiredLossFilesSoapOut">
    <wsdl:part name="parameters" element="tns:GetExpiredLossFilesResponse" />
  </wsdl:message>
  <wsdl:message name="CommitLossFileSynchronisationSoapIn">
    <wsdl:part name="parameters" element="tns:CommitLossFileSynchronisation" />
  </wsdl:message>
  <wsdl:message name="CommitLossFileSynchronisationSoapOut">
    <wsdl:part name="parameters" element="tns:CommitLossFileSynchronisationResponse" />
  </wsdl:message>
  <wsdl:portType name="ManageFindingFilesSoap">
    <wsdl:operation name="CreateFindingFile">
      <wsdl:input message="tns:CreateFindingFileSoapIn" />
      <wsdl:output message="tns:CreateFindingFileSoapOut" />
    </wsdl:operation>
    <wsdl:operation name="UpdateFindingFile">
      <wsdl:input message="tns:UpdateFindingFileSoapIn" />
      <wsdl:output message="tns:UpdateFindingFileSoapOut" />
    </wsdl:operation>
    <wsdl:operation name="CloseFindingFile">
      <wsdl:input message="tns:CloseFindingFileSoapIn" />
      <wsdl:output message="tns:CloseFindingFileSoapOut" />
    </wsdl:operation>
  </wsdl:portType>

```

```

</wsdl:operation>
<wsdl:operation name="GetCreatedLossFiles">
  <wsdl:input message="tns:GetCreatedLossFilesSoapIn" />
  <wsdl:output message="tns:GetCreatedLossFilesSoapOut" />
</wsdl:operation>
<wsdl:operation name="GetUpdatedLossFiles">
  <wsdl:input message="tns:GetUpdatedLossFilesSoapIn" />
  <wsdl:output message="tns:GetUpdatedLossFilesSoapOut" />
</wsdl:operation>
<wsdl:operation name="GetExpiredLossFiles">
  <wsdl:input message="tns:GetExpiredLossFilesSoapIn" />
  <wsdl:output message="tns:GetExpiredLossFilesSoapOut" />
</wsdl:operation>
<wsdl:operation name="CommitLossFileSynchronisation">
  <wsdl:input message="tns:CommitLossFileSynchronisationSoapIn" />
  <wsdl:output message="tns:CommitLossFileSynchronisationSoapOut" />
</wsdl:operation>
</wsdl:portType>
<wsdl:binding name="ManageFindingFilesSoap" type="tns:ManageFindingFilesSoap">
  <soap:binding transport="http://schemas.xmlsoap.org/soap/http" />
  <wsdl:operation name="CreateFindingFile">
    <soap:operation soapAction="http://www.ech.ch/xmlns/eCH-0149/CreateFindingFile"
style="document" />
    <wsdl:input>
      <soap:body use="literal" />
    </wsdl:input>
    <wsdl:output>
      <soap:body use="literal" />
    </wsdl:output>
  </wsdl:operation>
  <wsdl:operation name="UpdateFindingFile">
    <soap:operation soapAction="http://www.ech.ch/xmlns/eCH-0149/UpdateFindingFile"
style="document" />
    <wsdl:input>
      <soap:body use="literal" />
    </wsdl:input>
    <wsdl:output>
      <soap:body use="literal" />
    </wsdl:output>
  </wsdl:operation>
  <wsdl:operation name="CloseFindingFile">
    <soap:operation soapAction="http://www.ech.ch/xmlns/eCH-0149/CloseFindingFile"
style="document" />
    <wsdl:input>
      <soap:body use="literal" />
    </wsdl:input>
    <wsdl:output>
      <soap:body use="literal" />
    </wsdl:output>
  </wsdl:operation>
  <wsdl:operation name="GetCreatedLossFiles">
    <soap:operation soapAction="http://www.ech.ch/xmlns/eCH-0149/GetCreatedLossFiles"
style="document" />
    <wsdl:input>
      <soap:body use="literal" />
    </wsdl:input>
    <wsdl:output>
      <soap:body use="literal" />
    </wsdl:output>
  </wsdl:operation>
  <wsdl:operation name="GetUpdatedLossFiles">
    <soap:operation soapAction="http://www.ech.ch/xmlns/eCH-0149/GetUpdatedLossFiles"
style="document" />
    <wsdl:input>
      <soap:body use="literal" />
    </wsdl:input>
    <wsdl:output>
      <soap:body use="literal" />
    </wsdl:output>
  </wsdl:operation>
  <wsdl:operation name="GetExpiredLossFiles">
    <soap:operation soapAction="http://www.ech.ch/xmlns/eCH-0149/GetExpiredLossFiles"
style="document" />
    <wsdl:input>
      <soap:body use="literal" />
    </wsdl:input>
    <wsdl:output>
      <soap:body use="literal" />
    </wsdl:output>
  </wsdl:operation>

```

```

    <wsdl:operation name="CommitLossFileSynchronisation">
      <soap:operation soapAction="http://www.ech.ch/xmlns/eCH-0149/CommitLossFileSynchronisation"
style="document" />
      <wsdl:input>
        <soap:body use="literal" />
      </wsdl:input>
      <wsdl:output>
        <soap:body use="literal" />
      </wsdl:output>
    </wsdl:operation>
  </wsdl:binding>
  <wsdl:binding name="ManageFindingFilesSoap12" type="tns:ManageFindingFilesSoap">
    <soap12:binding transport="http://schemas.xmlsoap.org/soap/http" />
    <wsdl:operation name="CreateFindingFile">
      <soap12:operation soapAction="http://www.ech.ch/xmlns/eCH-0149/CreateFindingFile"
style="document" />
      <wsdl:input>
        <soap12:body use="literal" />
      </wsdl:input>
      <wsdl:output>
        <soap12:body use="literal" />
      </wsdl:output>
    </wsdl:operation>
    <wsdl:operation name="UpdateFindingFile">
      <soap12:operation soapAction="http://www.ech.ch/xmlns/eCH-0149/UpdateFindingFile"
style="document" />
      <wsdl:input>
        <soap12:body use="literal" />
      </wsdl:input>
      <wsdl:output>
        <soap12:body use="literal" />
      </wsdl:output>
    </wsdl:operation>
    <wsdl:operation name="CloseFindingFile">
      <soap12:operation soapAction="http://www.ech.ch/xmlns/eCH-0149/CloseFindingFile"
style="document" />
      <wsdl:input>
        <soap12:body use="literal" />
      </wsdl:input>
      <wsdl:output>
        <soap12:body use="literal" />
      </wsdl:output>
    </wsdl:operation>
    <wsdl:operation name="GetCreatedLossFiles">
      <soap12:operation soapAction="http://www.ech.ch/xmlns/eCH-0149/GetCreatedLossFiles"
style="document" />
      <wsdl:input>
        <soap12:body use="literal" />
      </wsdl:input>
      <wsdl:output>
        <soap12:body use="literal" />
      </wsdl:output>
    </wsdl:operation>
    <wsdl:operation name="GetUpdatedLossFiles">
      <soap12:operation soapAction="http://www.ech.ch/xmlns/eCH-0149/GetUpdatedLossFiles"
style="document" />
      <wsdl:input>
        <soap12:body use="literal" />
      </wsdl:input>
      <wsdl:output>
        <soap12:body use="literal" />
      </wsdl:output>
    </wsdl:operation>
    <wsdl:operation name="GetExpiredLossFiles">
      <soap12:operation soapAction="http://www.ech.ch/xmlns/eCH-0149/GetExpiredLossFiles"
style="document" />
      <wsdl:input>
        <soap12:body use="literal" />
      </wsdl:input>
      <wsdl:output>
        <soap12:body use="literal" />
      </wsdl:output>
    </wsdl:operation>
    <wsdl:operation name="CommitLossFileSynchronisation">
      <soap12:operation soapAction="http://www.ech.ch/xmlns/eCH-
0149/CommitLossFileSynchronisation" style="document" />
      <wsdl:input>
        <soap12:body use="literal" />
      </wsdl:input>
      <wsdl:output>

```

```
        <soap12:body use="literal" />
    </wsdl:output>
</wsdl:operation>
</wsdl:binding>
<wsdl:service name="ManageFindingFiles">
    <wsdl:port name="ManageFindingFilesSoap" binding="tns:ManageFindingFilesSoap">
        <soap:address
location="http://localhost/dev/Products/FinditCH/trunk/Client/EasyfindWebServices
/ManageFindingFiles.asmx" />
    </wsdl:port>
    <wsdl:port name="ManageFindingFilesSoap12" binding="tns:ManageFindingFilesSoap12">
        <soap12:address
location="http://localhost/dev/Products/FinditCH/trunk/Client/EasyfindWebServices
/ManageFindingFiles.asmx" />
    </wsdl:port>
</wsdl:service>
</wsdl:definitions>
```

4 Sicherheitsüberlegungen

Der Standard enthält keine sicherheitsrelevanten Daten.

Dass der Fundgegenstand nicht an die falsche Person ausgehändigt wird, wird durch den Eintrag «InternalDescription / die nähere, nicht öffentliche Beschreibung des Fundgegenstandes» sichergestellt. Der Gegenstand wird nur ausgehändigt, wenn der Besitzer diese nicht öffentliche Beschreibung kennt.

5 Haftungsausschluss/Hinweise auf Rechte Dritter

eCH-Standards, welche der Verein **eCH** dem Benutzer zur unentgeltlichen Nutzung zur Verfügung stellt, oder welche **eCH** referenziert, haben nur den Status von Empfehlungen. Der Verein **eCH** haftet in keinem Fall für Entscheidungen oder Massnahmen, welche der Benutzer auf Grund dieser Dokumente trifft und / oder ergreift. Der Benutzer ist verpflichtet, die Dokumente vor deren Nutzung selbst zu überprüfen und sich gegebenenfalls beraten zu lassen. **eCH**-Standards können und sollen die technische, organisatorische oder juristische Beratung im konkreten Einzelfall nicht ersetzen.

In **eCH**-Standards referenzierte Dokumente, Verfahren, Methoden, Produkte und Standards sind unter Umständen markenrechtlich, urheberrechtlich oder patentrechtlich geschützt. Es liegt in der ausschliesslichen Verantwortlichkeit des Benutzers, sich die allenfalls erforderlichen Rechte bei den jeweils berechtigten Personen und/oder Organisationen zu beschaffen.

Obwohl der Verein **eCH** all seine Sorgfalt darauf verwendet, die **eCH**-Standards sorgfältig auszuarbeiten, kann keine Zusicherung oder Garantie auf Aktualität, Vollständigkeit, Richtigkeit bzw. Fehlerfreiheit der zur Verfügung gestellten Informationen und Dokumente gegeben werden. Der Inhalt von **eCH**-Standards kann jederzeit und ohne Ankündigung geändert werden.

Jede Haftung für Schäden, welche dem Benutzer aus dem Gebrauch der **eCH**-Standards entstehen ist, soweit gesetzlich zulässig, wegbedungen.

6 Urheberrechte

Wer **eCH**-Standards erarbeitet, behält das geistige Eigentum an diesen. Allerdings verpflichtet sich der Erarbeitende sein betreffendes geistiges Eigentum oder seine Rechte an geistigem Eigentum anderer, sofern möglich, den jeweiligen Fachgruppen und dem Verein **eCH** kostenlos zur uneingeschränkten Nutzung und Weiterentwicklung im Rahmen des Vereinszweckes zur Verfügung zu stellen.

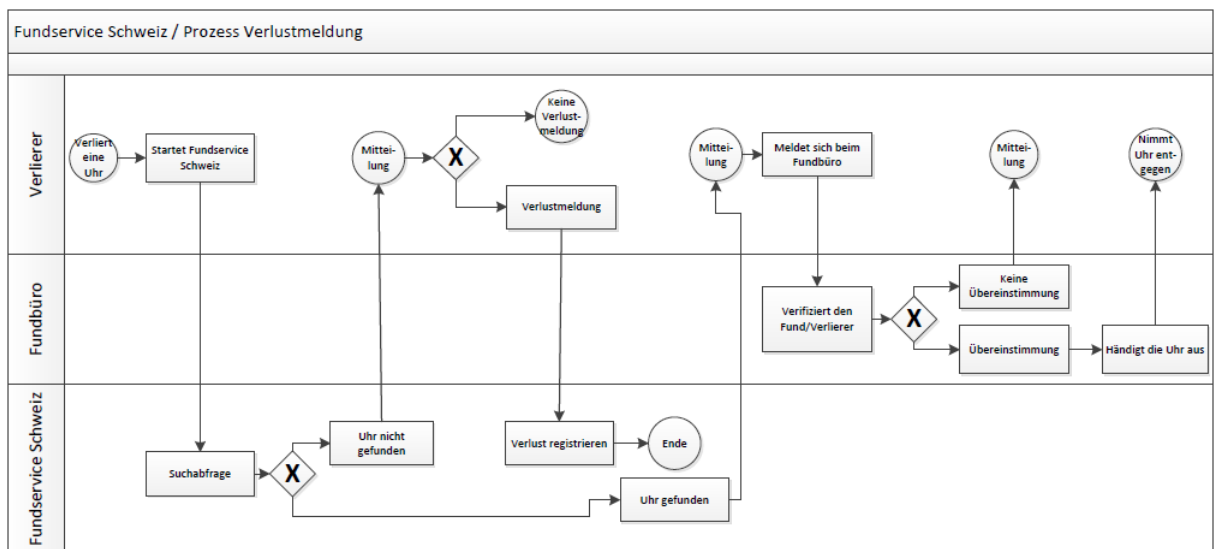
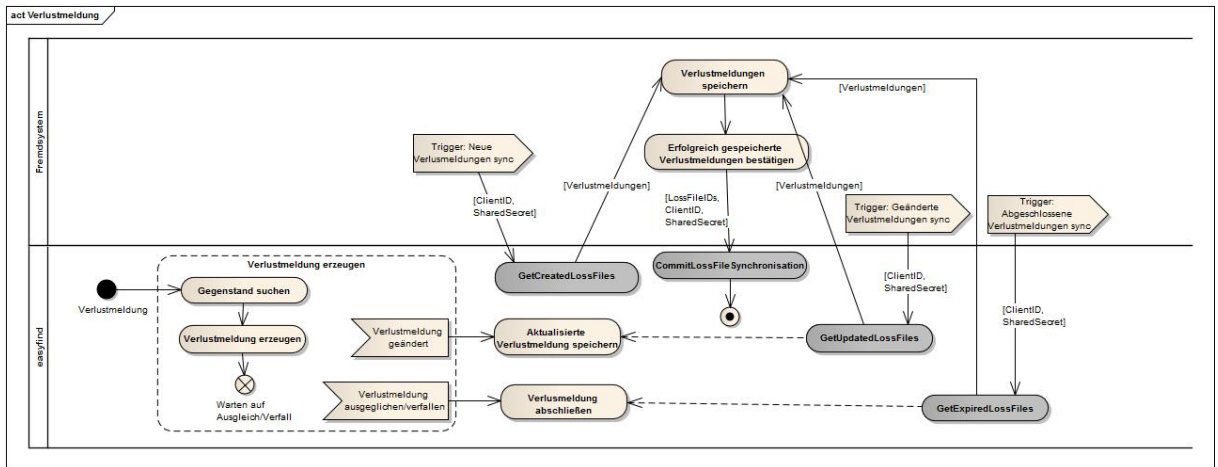
Die von den Fachgruppen erarbeiteten Standards können unter Nennung der jeweiligen Urheber von **eCH** unentgeltlich und uneingeschränkt genutzt, weiterverbreitet und weiterentwickelt werden.

eCH-Standards sind vollständig dokumentiert und frei von lizenz- und/oder patentrechtlichen Einschränkungen. Die dazugehörige Dokumentation kann unentgeltlich bezogen werden.

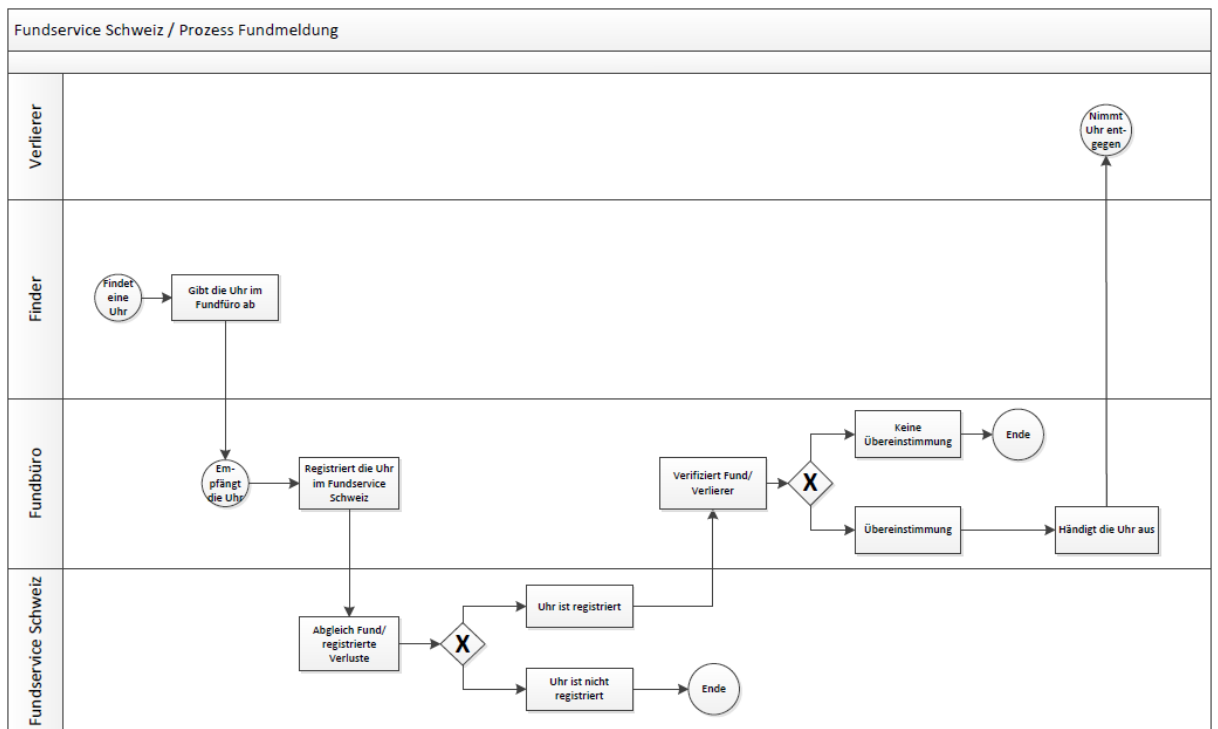
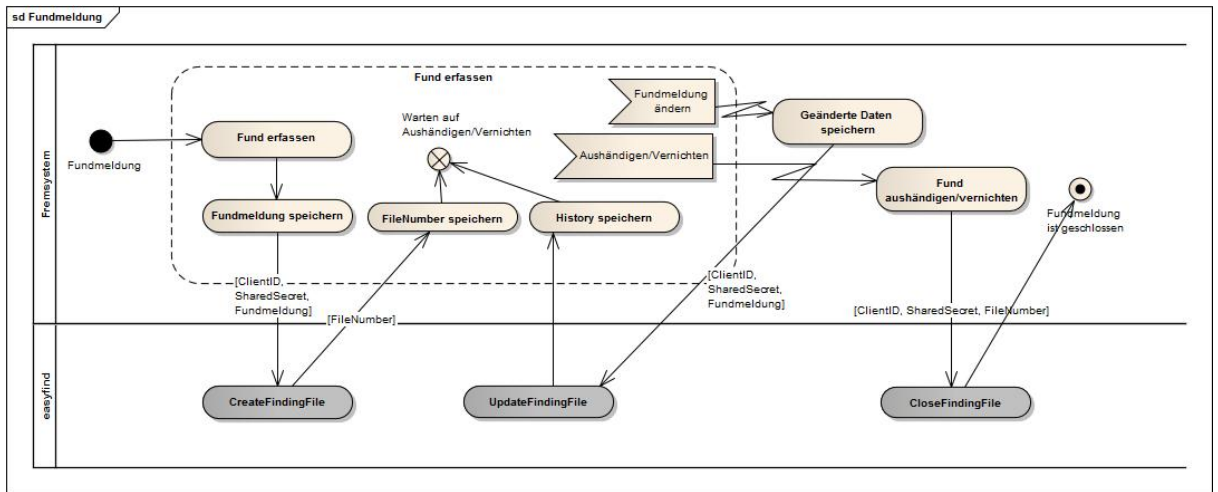
Diese Bestimmungen gelten ausschliesslich für die von **eCH** erarbeiteten Standards, nicht jedoch für Standards oder Produkte Dritter, auf welche in den **eCH**-Standards Bezug genommen wird. Die Standards enthalten die entsprechenden Hinweise auf die Rechte Dritter.

7 Prozesse

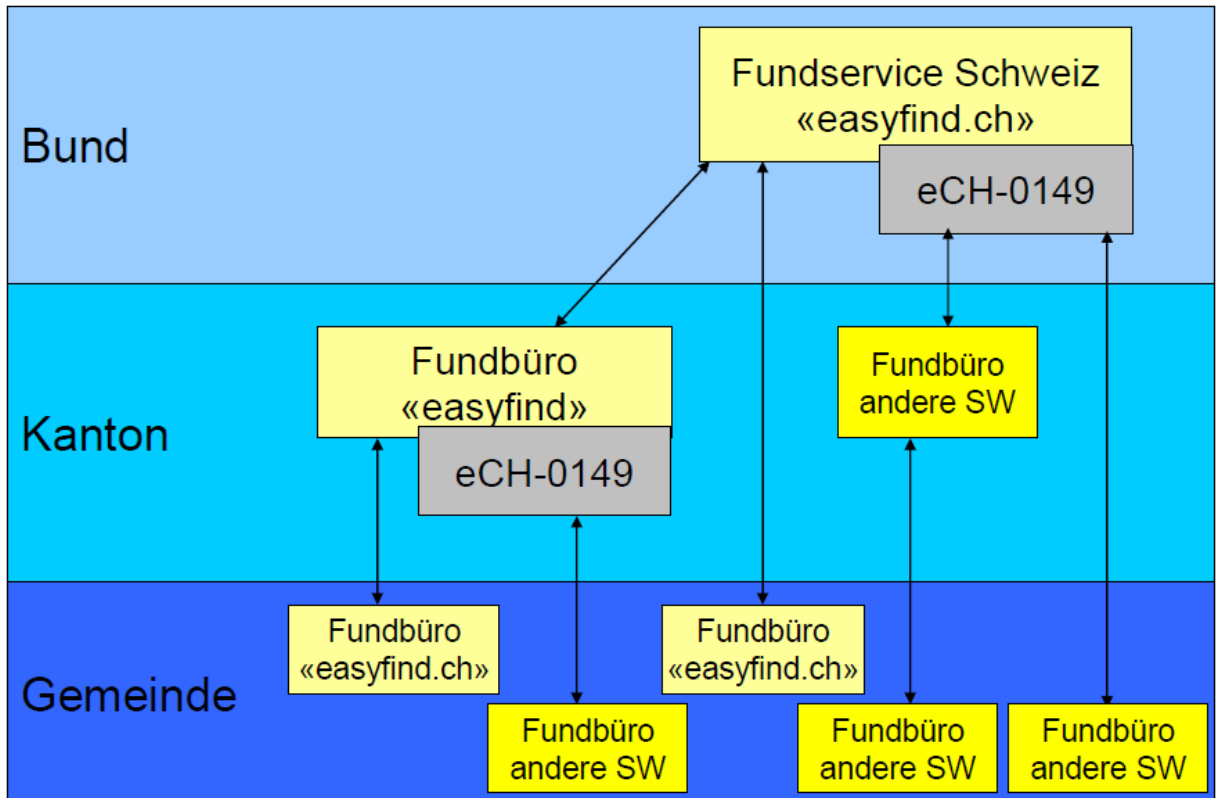
Ablauf der Verlustmeldung



Ablauf der Fundmeldung



Verwendung der Schnittstelle



8 Glossar

Fundgegenstand / Fundstück / Fund

Verlorene Sachen, die auf öffentlichem Grund gefunden werden und deren Wert offenbar CHF 10.00 übersteigt, sind von Gesetzes wegen an der dafür vorgesehenen Stelle (nächster Polizeiposten oder das kommunale Fundbüro) abzugeben (siehe hierzu auch Zivilgesetzbuch ab Art. 720). Von einem Fundstück werden beschreibende Funddaten erfasst, damit dieses identifiziert ist.

Funddaten

Daten, die bei Erfassung der Fundmeldung gespeichert werden, um den Fund zu beschreiben. Es werden Eigenschaften wie Kategorie (Schlüssel, Brieftasche, etc.), Beschreibung (Farbe, Form, Material etc.), Datum des Fundes, Ort an dem der Gegenstand gefunden wurde, etc. aufgenommen.

Easyfind-Nummer

Eine eindeutige Nummer die optional vom Eigentümer zur Markierung eines Gegenstandes verwendet werden kann.

Nutzerkennung

Die Kombination aus Anmeldenamen und Passwort je Benutzer, die als Mittel zur Überprüfung der Identität eines Benutzers oder einer Benutzerin innerhalb eines Systems verwendet wird. Die Nutzerkennung muss geheim gehalten werden, da sonst die Echtheit des Benutzers nicht garantiert werden kann.

Verlustmeldung

Das Melden eines Verlusts bei der lokal zuständigen Stelle (Polizei, Fundbüro, etc.) führt zu einer Verlustmeldung, bei welcher der Verlierer sowie Daten zum Verlust erfasst werden. Eine derartige Verlustmeldung kann vom Bürger selbst via Internet erstellt werden. Beim Trefferabgleich des Systems wird versucht, Fundgegenstände aufgrund erfasster Verlustmeldungen den Besitzern zuzuordnen.

Darüber hinaus gibt es Gegenstände, die für den Eigentümer nicht nur Sacheigentum darstellen, sondern auch behördliche Bedeutung aufweisen wie etwa Ausweise, Kennzeichen und ähnliches. Hier muss auch die zuständige Stelle vom Verlust in Kenntnis gesetzt werden. Der Verlust eines Ausweises beispielsweise muss unabhängig vom Fundwesen sofort nach Feststellung bei der örtlichen Polizei des Aufenthaltsortes angezeigt werden. Es wird in Folge eine Verlustmeldung für die Behörde erstattet und der Ausweis national und international zur Fahndung ausgeschrieben.

Fundmeldung/Fundanzeige

Das Melden eines Fundes bei der lokal zuständigen Stelle (Polizei, Fundbüro, etc.) führt zu einer Fundanzeige bei der personenbezogene Daten zum Finder sowie Daten zum Fund erfasst werden. Fundgegenstände sind von Gesetzes wegen zu melden (siehe hierzu auch Zivilgesetzbuch ab Art. 720).

Referenznummer

Eine Referenznummer ist eine vom System vergebene, fortlaufende Bezeichnung um die Fundmeldung zu identifizieren. Die Syntax der Referenznummer kann je Mandant vom Administrator festgelegt werden.

Mandant

Jede am Fundservice teilnehmende Organisation (Fundbüro, SBB, Verkehrsbetrieb, etc.) wird als Mandant geführt und hat Zugriff auf die eigenen, mandantenspezifischen Daten sowie eine definierte Sicht auf mandantenübergreifende Daten.

9 Referenzen

- SIK Rahmenvertrag zur Teilnahme an «easyfind.ch» (Fundservice Schweiz)
- Nutzungsvertrag für «easyfind.ch» (Fundservice Schweiz)
- Allgemeine Geschäftsbedingungen SIK für Gesamtsysteme

10 Änderungen

Die Änderungen gegenüber der Version 1.00 sind in der folgenden Tabelle beschrieben:

Alt	Neu
2.3 Vorteile ... realisiert ...	2.3 Vorteile ... realisiert ...
3.3.1.1 CloseFindingFile <ul style="list-style-type: none"> sharedSecret: Der zwischen easyfind und dem Fremdsystem geteilte zuvor vereinbarte vereinbarte Token zur Identifikation 	3.3.1.1 CloseFindingFile <ul style="list-style-type: none"> sharedSecret: Der zwischen easyfind und dem Fremdsystem geteilte zuvor vereinbarte vereinbarte Token zur Identifikation
3.3.1.2 CloseFindingFile <ul style="list-style-type: none"> sharedSecret: Der zwischen easyfind und dem Fremdsystem geteilte zuvor vereinbarte vereinbarte Token zur Identifikation 	3.3.1.2 CloseFindingFile <ul style="list-style-type: none"> sharedSecret: Der zwischen easyfind und dem Fremdsystem geteilte zuvor vereinbarte vereinbarte Token zur Identifikation
3.3.1.3 CloseFindingFile <ul style="list-style-type: none"> sharedSecret: Der zwischen easyfind und dem Fremdsystem geteilte zuvor vereinbarte vereinbarte Token zur Identifikation 	3.3.1.3 CloseFindingFile <ul style="list-style-type: none"> sharedSecret: Der zwischen easyfind und dem Fremdsystem geteilte zuvor vereinbarte vereinbarte Token zur Identifikation
3.3.1.4 CloseFindingFile <ul style="list-style-type: none"> sharedSecret: Der zwischen easyfind und dem Fremdsystem geteilte zuvor vereinbarte vereinbarte Token zur Identifikation 	3.3.1.4 CloseFindingFile <ul style="list-style-type: none"> sharedSecret: Der zwischen easyfind und dem Fremdsystem geteilte zuvor vereinbarte vereinbarte Token zur Identifikation
3.3.1.5 CloseFindingFile <ul style="list-style-type: none"> sharedSecret: Der zwischen easyfind und dem Fremdsystem geteilte zuvor vereinbarte vereinbarte Token zur Identifikation 	3.3.1.5 CloseFindingFile <ul style="list-style-type: none"> sharedSecret: Der zwischen easyfind und dem Fremdsystem geteilte zuvor vereinbarte vereinbarte Token zur Identifikation
3.3.1.6 CloseFindingFile <ul style="list-style-type: none"> sharedSecret: Der zwischen easyfind und dem Fremdsystem geteilte zuvor vereinbarte vereinbarte Token zur Identifikation 	3.3.1.6 CloseFindingFile <ul style="list-style-type: none"> sharedSecret: Der zwischen easyfind und dem Fremdsystem geteilte zuvor vereinbarte vereinbarte Token zur Identifikation

<p>3.3.1.7 CloseFindingFile</p> <ul style="list-style-type: none"> sharedSecret: Der zwischen easyfind und dem Fremdsystem geteilte zuvor vereinbarte vereinbarte Token zur Identifikation 	<p>3.3.1.7 CloseFindingFile</p> <ul style="list-style-type: none"> sharedSecret: Der zwischen easyfind und dem Fremdsystem geteilte zuvor vereinbarte vereinbarte Token zur Identifikation
<p>3.3.2.2 FundusLossFile</p> <ul style="list-style-type: none"> ID Typ: int Die easyfind-spezifische Id der Verlustmeldung ID ... MobileProviderID Typ: Falls die Kategorie einen Mobiletelefonanbieter unterstützt, dessen Id ... SerialNumber Typ: ... ZipLost Typ: 	<p>3.3.2.2 FundusLossFile</p> <ul style="list-style-type: none"> ID Typ: int Die easyfind-spezifische IDd der Verlustmeldung ID MobileProviderID Typ:int Falls die Kategorie einen Mobiletelefonanbieter unterstützt, dessen IDd SerialNumber Typ: string ... ZipLost Typ: string

3.3.2.3 ManageFindingFilesParameters

- Über diesen Typ...

...

- CountryFound
Typ: string
Das Land in dem sich der Fundort befinden
...
- LocationID
Typ: int
Die Id des Abgabeortes
...
- StorageLocationID
Typ: int
Die Id des Lagerortes
...
-

3.3.2.3 ManageFindingFilesParameters

Über diesen Typ ...

(Formatierung aufgehoben)

...

- CountryFound
Typ: string
Das Land, in dem sich der Fundort befindet^a
...
- LocationID
Typ: int
Die ID^d des Abgabeortes
...
- StorageLocationID
Typ: int
Die ID^d des Lagerortes
...
-

<p>3.4.1.1 Verlustmeldung holen</p> <p>...</p> <pre>FinditSelect.FinditSelect webservice = new FinditSelect.FinditSelect(); webservice.Url = " ttps://domaene.com/webservices/FinditSelect.asmx";</pre> <p>...</p>	<p>3.4.1.1 Verlustmeldung holen</p> <p>...</p> <pre>FinditSelect.FinditSelect webservice = new FinditSelect.FinditSelect(); webservice.Url = " https://domaene.com/webservices/FinditSelect.asmx https://domaene.com/EasyfindWebServices/FinditSelect.asmx ";</pre> <p>...</p>
<p>3.4.2.1 Fundmeldung erzeugen</p> <p>...</p> <pre>ManageFindingFiles webservice = new ManageFindingFiles(); webservice.Url = " https://domaene.com/webservices/ManageFindingFiles.asmx";</pre> <p>...</p>	<p>3.4.2.1 Fundmeldung erzeugen</p> <p>...</p> <pre>ManageFindingFiles webservice = new ManageFindingFiles(); webservice.Url = " https://domaene.com/webservices/FinditSelect.asmx https://domaene.com/EasyfindWebServices/ManageFindingFiles.asmx";</pre> <p>...</p>
<p>3.4.2.2 Fundmeldung erzeugen</p> <p>...</p> <pre>ManageFindingFiles webservice = new ManageFindingFiles(); webservice.Url = " https://domaene.com/webservices/ManageFindingFiles.asmx";</pre> <p>...</p>	<p>3.4.2.2 Fundmeldung erzeugen</p> <p>...</p> <pre>ManageFindingFiles webservice = new ManageFindingFiles(); webservice.Url = " https://domaene.com/webservices/FinditSelect.asmx https://domaene.com/EasyfindWebServices/ManageFindingFiles.asmx";</pre> <p>...</p>

<p>3.4.2.3 Fundmeldung schliessen</p> <p>...</p> <pre>ManageFindingFiles webService = new ManageFindingFiles(); webService.Url = " https://domaene.com/webservices/ManageFindingFiles.asmx";</pre> <p>...</p>	<p>3.4.2.3 Fundmeldung schliessen</p> <p>...</p> <pre>ManageFindingFiles webService = new ManageFindingFiles(); webService.Url = " https://domaene.com/webservices/FinditSelect.asmx https://domaene.com/EasyfindWebServices/ManageFindingFiles.asmx";</pre> <p>...</p>
<p>3.4.2.4 Liste der neuen Verlustmeldungen holen</p> <p>...</p> <pre>ManageFindingFiles webService = new ManageFindingFiles(); webService.Url = " https://domaene.com/webservices/ManageFindingFiles.asmx";</pre> <p>...</p>	<p>3.4.2.4 Liste der neuen Verlustmeldungen holen</p> <p>...</p> <pre>ManageFindingFiles webService = new ManageFindingFiles(); webService.Url = " https://domaene.com/webservices/FinditSelect.asmx https://domaene.com/EasyfindWebServices/ManageFindingFiles.asmx";</pre> <p>...</p>
<p>3.4.2.5 Liste der aktualisierten Verlustmeldungen holen</p> <p>...</p> <pre>ManageFindingFiles webService = new ManageFindingFiles(); webService.Url = " https://domaene.com/webservices/ManageFindingFiles.asmx";</pre> <p>...</p>	<p>3.4.2.5 Liste der aktualisierten Verlustmeldungen holen</p> <p>...</p> <pre>ManageFindingFiles webService = new ManageFindingFiles(); webService.Url = " https://domaene.com/webservices/FinditSelect.asmx https://domaene.com/EasyfindWebServices/ManageFindingFiles.asmx";</pre> <p>...</p>

<p>3.4.2.6 Liste der verfallenen Verlustmeldungen holen</p> <p>...</p> <pre>ManageFindingFiles webService = new ManageFindingFiles(); webService.Url = " https://domaene.com/webservices/ManageFindingFiles.asmx";</pre> <p>...</p>	<p>3.4.2.6 Liste der verfallenen Verlustmeldungen holen</p> <p>...</p> <pre>ManageFindingFiles webService = new ManageFindingFiles(); webService.Url = " https://domaene.com/webservices/FinditSelect.asmx https://domaene.com/EasyfindwebServices/ManageFindingFiles.asmx";</pre> <p>...</p>
<p>3.6.1 FinditSelect</p> <p>...</p> <pre>xmlns:tns="http://www.rubicon-it.com/webservices/"</pre> <p>...</p> <pre><soap:operation soapAction="http://www.rubicon- it.com/webservices/GetLossFile" style="document" /></pre> <p>...</p> <pre>location="http://localhost/dev/Products/FinditCH/trunk/Client/ WebServices/</pre> <p>...</p>	<p>3.6.1 FinditSelect</p> <p>...</p> <pre>xmlns:tns="http://www.rubicon-it.com/webservicesech.ch/xmlns/eCH- 0149/"</pre> <p>...</p> <pre><soap:operation soapAction="http://www.rubicon- it.com/webservicesech.ch/xmlns/eCH-0149/GetLossFile" style="document" /></pre> <p>...</p> <pre>location="http://localhost/dev/Products/FinditCH/trunk/Client/ WebServicesEasyfindWebServices/</pre> <p>...</p>

<p>3.6.2 ManageFindingFiles</p> <p>...</p> <p>xmlns:tns="http://www.rubicon-it.com/webservices/"</p> <p>...</p> <p>targetNamespace="http://www.rubicon-it.com/webservices/"</p> <p>...</p> <p><soap:operation soapAction="http://www.rubicon-it.com/webservices/"</p> <p>...</p> <p>location="http://localhost/dev/products/FinditCH/Client/webservices"</p> <p>...</p>	<p>3.6.2 ManageFindingFiles</p> <p>...</p> <p>xmlns:tns="http://www.rubicon-it.com/webservicesech.ch/xmlns/eCH-0149/"</p> <p>...</p> <p>targetNamespace="http://www.rubicon-it.com/webservicesech.ch/xmlns/eCH-0149/"</p> <p>...</p> <p><soap:operation soapAction="http://www.rubicon-it.com/webservicesech.ch/xmlns/eCH-0149/"</p> <p>...</p> <p>location="http://localhost/dev/productsProducts/FinditCH/trunk/Client/webservicesEasyfindWebServices"</p> <p>...</p>
--	--