

eCH-0046 - Norme concernant les données contact

Titre	Norme concernant les données contact
Code	eCH-0046
Type	norme de procédure
Stade	Définie
Version	1.0
Statut	approuvée
Validation	2009-06-25
Date de publication	2009-05-09
Révision	
Remplace	
Langues	Français, Allemand
Auteur(s)	Groupe spécialisé contrôle des habitants Willy Müller, willy.mueller@isb.admin.ch
Éditeur / Distributeur	Association eCH, Mainaustrasse 30, Case postale, 8034 Zürich T 044 388 74 64, F 044 388 71 80 www.ech.ch / info@ech.ch

Condensé

La présente norme définit le format d'échange et les valeurs autorisées lors de l'échange électronique d'informations relatives aux contacts avec une personne ou une organisation.

Table des matières

1	Statut du document	4
2	Introduction	4
2.1	Domaine d'application	4
2.2	Conventions.....	4
3	Modèle de données	4
3.1	Personne	4
4	Spécifications	5
4.1	contactType - contact	5
4.2	address – adresse postale.....	5
4.2.1	addressCategory - Catégorie d'adresse postale.....	6
4.2.2	postalAddress - adresse postale	6
4.2.3	validity - Validité	6
4.3	email - E-Mail.....	6
4.3.1	emailCategory - Catégorie de l'adresse e-mail.....	7
4.3.2	eMailAddressType - adresse e-mail	7
4.4	phone - Téléphone	7
4.4.1	phoneNumerCategory - Catégorie de numéro de téléphone	7
4.4.2	phoneNumer – numéro de téléphone	8
4.5	internet – Adresse Internet	8
4.5.1	internetCategory - Catégorie d'adresse Internet.....	8
4.5.2	internetAddress – URL Internet.....	8
5	Compétence et mutation	9
6	Sécurité	9
7	Exclusion de responsabilité – Droits de tiers	9
8	Droits d'auteur	9
	Annexe A – Références et bibliographie	11
	Annexe B – Collaboration et surveillance	11

1 Statut du document

Le Comité d'experts a **approuvé** le présent document, lui conférant force normative pour le domaine d'application défini et dans les limites de validité fixées.

2 Introduction

2.1 Domaine d'application

La présente norme définit le format d'échange et les valeurs autorisées lors de l'échange électronique d'informations relatives aux contacts avec une personne ou une organisation.

2.2 Conventions

Si des spécifications d'autres normes sont prises en considération, celles-ci sont référencées sous la forme [<référence>]. Les informations détaillées relatives aux références sont mentionnées dans l'annexe A. Pour chaque élément, le type correspondant est documenté.

3 Modèle de données

Le modèle de données décrit en notation UML [UML] les classes spécifiées dans cette norme et leurs dépendances logiques.

3.1 Personne

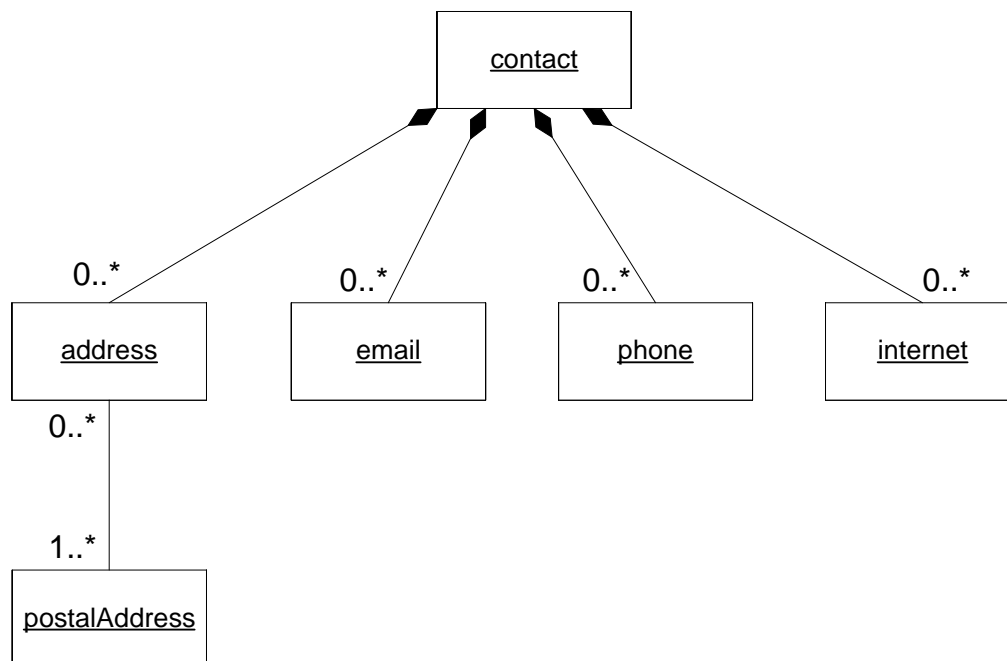


Figure 1 : modèle de donnée pour contact

Les informations relatives au contact indiquent comment une personne peut être contactée. Elles peuvent contenir des adresses postales, des adresses e-mails, des numéros de téléphone ou adresses Internet.

4 Spécifications

Les spécifications décrivent les données concernées de manière formelle. Ainsi la syntaxe du schéma XML [XSD] est utilisée. Vous pouvez télécharger le schéma complet sur le site Internet d'eCH à l'adresse suivante :

<http://www.ech.ch/xmlns/eCH-0046/1>

4.1 contactType - contact

Données pour contacter une personne par courrier, e-mail, téléphone ou Internet. Un contact contient :

- une identification locale (optionnelle)
- des adresses (optionnel, multiple)
- des adresses e-mail (optionnel, multiple)
- des numéros de téléphone (optionnel, multiple)
- des adresses de sites Internet (optionnel, multiple)

séquence **Identification de la personne ou de l'organisation** ; "localID" type="eCH-0044:namedPersonIdType" **optionnel**
 séquence **Adresse du contact** ; "address" type="eCH-0046:addressType" **optionnel, multiple**
 séquence **Adresse e-mail** ; "email" type="eCH-0046:emailType" **optionnel, multiple**
 séquence **Numéro de téléphone** ; "phone" type="eCH-0046:phoneType" **optionnel, multiple**
 séquence **Adresse Internet** ; "internet" type="eCH-0046:internetType" **optionnel, multiple**

4.2 address – adresse postale

Type défini d'adresse postale. Contient :

- une catégorie (optionnelle)
- une adresse postale (obligatoire)
selon norme eCH-0010
- indications sur la validité (optionnelle)
Si la validité est indiquée, les dates doivent être postérieures à la date actuelle.

"adresstyp"
 séquence sélection **Catégorie adresse**, "addressCategory" type="eCH-0046:addressCategoryType"

sélectio **Autre catégorie adresse**, "otherAddressCategory"
 n type="eCH-0046:freeKategoryTextType"
 séquence **Adresse postale**, "postalAddress" type="eCH-0010:mailAddressType"
 séquence **Validité** "validity" type="eCH-0046:dateRangeType" **optionnel**

4.2.1 addressCategory - Catégorie d'adresse postale

La catégorie d'adresse peut être transmise sous la forme d'une des catégories indiquées, ou bien sous forme de texte libre.

Les catégories normalisées sont les suivantes:

1= private adresse postale privée
 2= business adresse postale professionnelle

L'indication de la catégorie en tant que texte libre doit uniquement être utilisée dans le cas où aucune des catégories prédéfinies ne convient.

4.2.2 postalAddress - adresse postale

Adresse postale effective selon [eCH-0010].

4.2.3 validity - Validité

Indications concernant la validité dans le temps. Il est possible d'indiquer :

- La date de début sans la date de fin
- La date de fin sans la date de début
- La date de début et la date de fin

En principe, les données fournies (validité de début et validité de fin) doivent être postérieures à la date actuelle.

séquen **Date de début**, "dateFrom" type="xs:date" **optionnel**
 ce
 séquen **Date de fin**, "dateTo" type="xs:date" **optionnell**
 ce

4.3 email - E-Mail

Type défini d'adresse e-mail. Il contient :

- Une catégorie (optionnel)
- Une adresse e-mail (obligatoire)
- Des indications sur la validité (optionnel)
 Si la validité est indiquée, les dates doivent être postérieures à la date actuelle.

« Emailtyp"

séquence sélection **Catégorie d'e-mail**, "emailCategory" type="eCH-0046:emailCategoryType"
 sélection **Autre catégorie d'e-mail**, "otherEmailCategory"

type="eCH-0046:freeKategoryTextType"
séquence **Adresse e-mail**, "emailAddress" type="eCH-0046:emailAddressType"
séquence **Validité**, "validity" type="eCH-0046:dateRangeType" **optionnel**

4.3.1 emailCategory - Catégorie de l'adresse e-mail

La catégorie d'e-mail peut être transmise sous la forme d'une des catégories indiquées, ou bien sous forme de texte libre.

Les catégories normalisées sont les suivantes

1= private adresse e-mail privée
2=business adresse e-mail professionnelle

L'indication de la catégorie en tant que texte libre doit uniquement être utilisée dans le cas où aucune des catégories prédéfinies ne convient.

4.3.2 eMailAddressType - adresse e-mail

Adresse e-mail concrète par laquelle il est possible de contacter la personne

4.4 phone - Téléphone

Type défini de numéro de téléphone. Il comprend :

- Une catégorie (optionnel)
- Un numéro de téléphone (obligatoire)
- Des indications sur la validité (optionnel)
Si la validité est indiquée, les dates doivent être postérieures à la date actuelle.

"phoneType"

séquence sélection **Catégorie de téléphone** "phoneCategory" type="eCH-0046:phoneCategoryType"
sélection **Autre catégorie de téléphone** "otherPhoneCategory" type="eCH-0046:freeKategoryTextType"
séquence **Numéro de téléphone** "phoneNumber" type="eCH-0046:phoneNumberType"
séquence **Validité** "validity" type="eCH-0046:dateRangeType" **optionnel**

4.4.1 phoneNumerCategory - Catégorie de numéro de téléphone

La catégorie de numéro de téléphone peut être transmise sous la forme d'une des catégories indiquées, ou bien sous forme de texte libre.

Les catégories normalisées sont les suivantes :

1=PrivatePhone numéro de téléphone privé
2=PrivateMobile numéro de portable privé
3=PrivateFax numéro de fax privé
4=PrivateInternetVoice numéro privé de téléphonie Internet

5=BusinessCentral	numéro professionnel (accueil)
6=BusinessDirect	numéro professionnel (direct)
7=BusinessMobile	numéro de portable professionnel
8=BusinessFax	numéro de fax professionnel
9=BusinessInternetVoice	numéro professionnel de téléphonie Internet
10=Pager	Pager

L'indication de la catégorie en tant que texte libre doit uniquement être utilisée dans le cas où aucune des catégories prédéfinies ne convient.

4.4.2 phoneNumer – numéro de téléphone

Numéro de téléphone concret par lequel il est possible de contacter la personne. Le numéro doit être transmis sans autres caractères d'édition.

4.5 internet – Adresse Internet

Type défini d'adresse Internet. Il comprend :

- Une catégorie (optionnel)
- Une adresse Internet (obligatoire)
- Des indications sur la validité (optionnel).
Si la validité est indiquée, les dates doivent être postérieures à la date actuelle.

"internetType"		
séquence	sélection	Catégorie Internet , "internetCategory" type="eCH-0046:internetCategoryType"
	sélection	Autre catégorie Internet , "otherInternetCategory" type="eCH-0046:freeKategoryTextType"
séquence		Adresse Internet , "internetAddress" type="eCH-0046:internetAddressType"
séquence		Validité , "validity" type="eCH-0046:dateRangeType" optionnel

4.5.1 internetCategory - Catégorie d'adresse Internet

La catégorie Internet peut être transmise sous la forme d'une des catégories indiquées, ou bien sous forme de texte libre.

Les catégories normalisées sont les suivantes

1= private	adresse Internet privée
2=business	adresse Internet professionnelle

L'indication de la catégorie en tant que texte libre doit uniquement être utilisée dans le cas où aucune des catégories prédéfinies ne convient.

4.5.2 internetAddress – URL Internet

Adresse URL concrète du site Internet par laquelle il est possible de contacter la personne.

5 Compétence et mutation

Le groupe eCH spécialiste en communication est responsable de la mise à jour de la présente norme.

6 Sécurité

La définition des formats d'échange ne pose pas de problème de sécurité en soi. Si des autorités souhaitent échanger électroniquement les données indiquées dans ce document, ils doivent s'assurer qu'ils disposent des droits nécessaires. Lors de l'échange des données, confidentialité et intégrité des données transmises doivent être garanties.

7 Exclusion de responsabilité – Droits de tiers

Les normes élaborées par l'Association **eCH** et mises gratuitement à la disposition des utilisateurs, ainsi que les normes de tiers adoptées, ont seulement valeur de recommandations. L'Association **eCH** ne peut en aucun cas être tenue pour responsable des décisions ou mesures prises par un utilisateur sur la base des documents qu'elle met à disposition. L'utilisateur est tenu d'étudier attentivement les documents avant de les mettre en application et au besoin de procéder aux consultations appropriées. Les normes **eCH** ne remplacent en aucun cas les consultations techniques, organisationnelles ou juridiques appropriées dans un cas concret.

Les documents, méthodes, normes, procédés ou produits référencés dans les normes **eCH** peuvent le cas échéant être protégés par des dispositions légales sur les marques, les droits d'auteur ou les brevets. L'obtention des autorisations nécessaires auprès des personnes ou organisations détentrices des droits relève de la seule responsabilité de l'utilisateur.

Bien que l'Association **eCH** mette tout en œuvre pour assurer la qualité des normes qu'elle publie, elle ne peut fournir aucune assurance ou garantie quant à l'absence d'erreur, l'actualité, l'exhaustivité et l'exactitude des documents et informations mis à disposition. La teneur des normes **eCH** peut être modifiée à tout moment sans préavis.

Toute responsabilité relative à des dommages que l'utilisateur pourrait subir par suite de l'utilisation des normes **eCH** est exclue dans les limites des réglementations applicables.

8 Droits d'auteur

Tout auteur de normes **eCH** en conserve la propriété intellectuelle. Il s'engage toutefois à mettre gratuitement, et pour autant que ce soit possible, la propriété intellectuelle en question ou ses droits à une propriété intellectuelle de tiers à la disposition des groupes de spécialistes respectifs ainsi qu'à l'association **eCH**, pour une utilisation et un développement sans restriction dans le cadre des buts de l'association.

Les normes élaborées par les groupes de spécialistes peuvent, moyennant mention des auteurs **eCH** respectifs, être utilisées, développées et déployées gratuitement et sans restriction.

Les normes **eCH** sont complètement documentées et libres de toute restriction relevant du droit des brevets ou de droits de licence. La documentation correspondante peut être obtenue gratuitement.

Les présentes dispositions s'appliquent exclusivement aux normes élaborées par **eCH**, non aux normes ou produits de tiers auxquels il est fait référence dans les normes **eCH**. Les normes incluront les références appropriées aux droits de tiers.

Annexe A – Références et bibliographie

- [eCH-0010] eCH-0010 – Normes concernant les données adresses postales pour les personnes physiques.
- [UML] Unified Modeling Language (UML). Version 1.5. Object Management Group.
- [XML] XML Schema Part 1: Structures. W3C Recommendation 2 mai 2001.
- [XSD] XML Schema Part 2: Datatypes. W3C Recommendation 2 mai 2001.

Annexe B – Collaboration et surveillance

Bundesamt für Statistik
Bucher Huwyler Erika, SVEK
Egloff Andrea, Ruf Informatik AG
Furrer Peter IBM, Global Services
Germann Urs, Urs Germann Consulting
Stefan Haller, Bedag Informatik AG
Huwyler Walter, Stadt Zürich
Müller Willy, Informatikstrategieorgan Bund
Peterer Thomas, InnoSolv AG (NEST)
Stephan Röthlisberger, Kanton Zürich
Stingelin Martin, Kanton Bern
Sulzer Daniela, Hürlimann Informatik AG
Tobler Hanspeter, IBM (Schweiz)